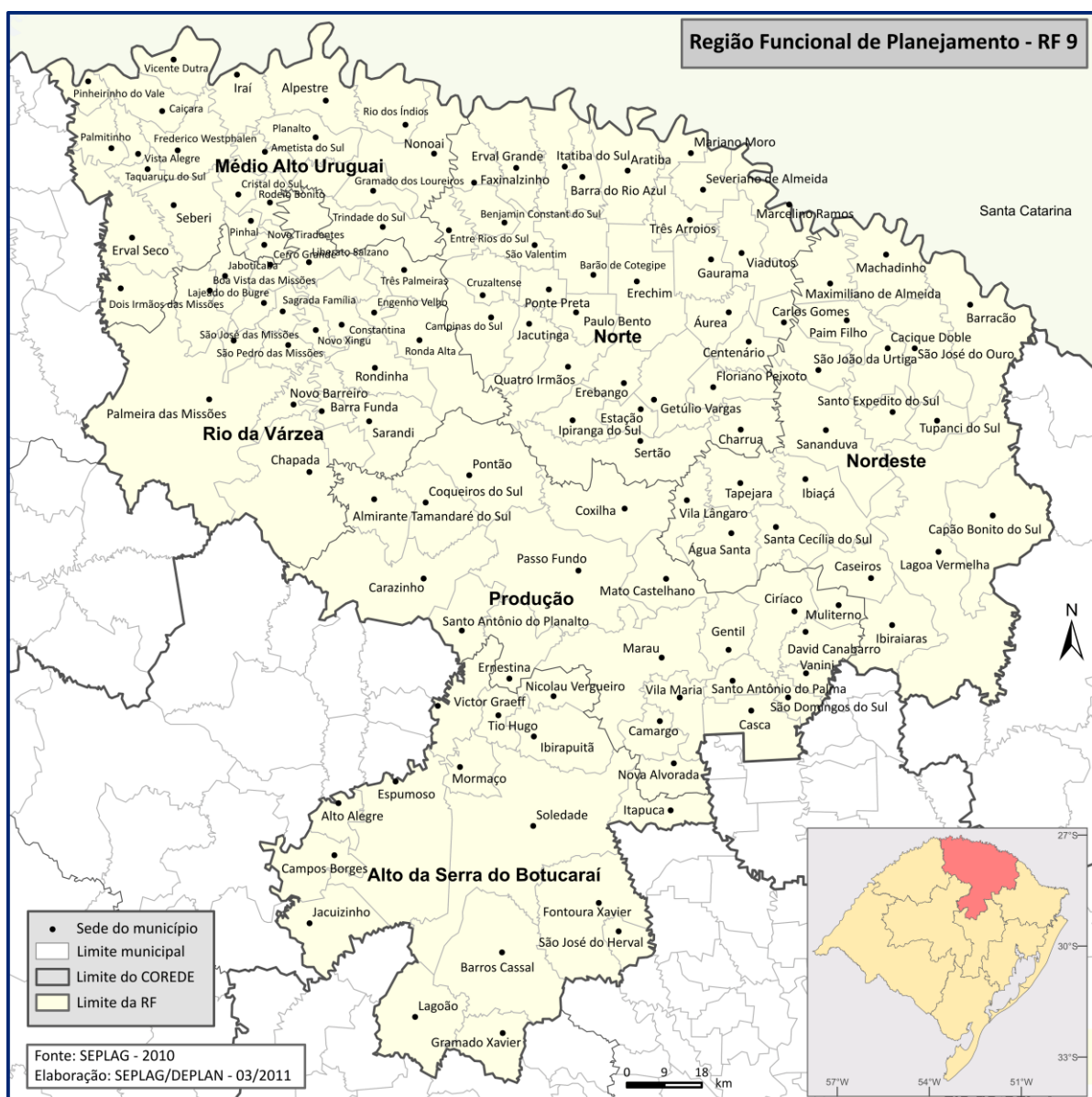




Governo do Estado do Rio Grande do Sul
Secretaria do Planejamento, Gestão e Participação Cidadã
Departamento de Planejamento Governamental

MAPA DE INVESTIMENTOS REGIÃO FUNCIONAL 9 – 2012-2015

ALTO DA SERRA DO BOTUCARAÍ – MÉDIO ALTO URUGUAI – NORTE –
NORDESTE – PRODUÇÃO – RIO DA VÁRZEA



Porto Alegre, dezembro de 2012



Sumário

Sumário	2
1 A Estratégia de Desenvolvimento do Estado do Rio Grande do Sul 2012-2015 ..	4
2 A Região Funcional 9 – COREDEs Alto da Serra do Botucaraí, Médio Alto Uruguai, Nordeste, Norte, Produção e Rio da Várzea.....	13
3 Valores dos Principais Investimentos Regionalizados (2012-2015)	15
4 Principais ações de acordo com as Dimensões Estratégicas.....	16
4.1 Ações do Estado na Dimensão Econômica	16
Infraestrutura de Transportes: Rodovias, Hidrovias e Aeroportos	16
Infraestrutura de Energia	19
Infraestrutura de Energia: Gás Natural	22
Intenções de Investimentos Privados.....	23
Arranjos Produtivos Locais, Distritos Industriais e Núcleos de Extensão Produtiva.....	24
Barrisul: Linhas de Financiamento Econômico	26
Parques Tecnológicos.....	29
Polos Tecnológicos.....	30
Ensino Superior	31
Barragens, Poços e Microaçudes	33
Desenvolvimento Rural: Irrigando a Agricultura Familiar	35
Desenvolvimento Rural: Leite Gaúcho.....	37
Desenvolvimento Rural: Agroindústria Familiar – Sabor Gaúcho	39
Desenvolvimento Rural: Pesca e Aquicultura	41
Desenvolvimento Rural: Sistemas Agroecológicos.....	44
Agricultura: Correção de Solos (Calcário).....	46
Agricultura: Modernização da Defesa Agropecuária	48
Ações para o Turismo	50
4.2 Ações do Estado na Dimensão Social	53
Investimentos em Saneamento.....	53
Educação: Reforma de Escolas e Prédios de Coordenadorias Regionais..	57
Educação: Escola Aberta para a Cidadania.....	59
Saúde: Fortalecimento da Infraestrutura do SUS, Ampliação da qualificação da atenção secundária e terciária, Fortalecimento da atenção básica	60
Saúde: Contratualizações com Hospitais em 2011 e 2012.....	63



Governo do Estado do Rio Grande do Sul
Secretaria do Planejamento, Gestão e Participação Cidadã
Departamento de Planejamento Governamental

	Desenvolvimento Rural: Fortalecimento de Comunidades Quilombolas.....	65
	Barrisul: Linhas de Financiamento Social	66
	Cultura: Pontos de Cultura e Agentes de Leitura	68
	RS Mais Igual.....	69
4.3	Ações do Estado na Dimensão Regional.....	70
	Agenda da Região do COREDE Alto da Serra do Botucaráí	71
	Agenda da Região do COREDE Médio Alto Uruguai	72
4.4	Ações do Estado na Dimensão Democrática.....	74
	Segurança: Viaturas Brigada Militar.....	74
	Segurança: Viaturas da Polícia Civil, IGP e Territórios da Paz.....	76
	Ampliação das Vagas Prisionais	78
	Sistema Estadual de Participação Popular e Cidadã	79
	Defesa do Consumidor: Regionalização do Atendimento do PROCON	81
	Atendimento à Pessoa com Deficiência e Altas Habilidades	82
	Integração dos Municípios ao Sistema Nacional de Trânsito.....	83
	Rede Escola de Governo	84



1 A Estratégia de Desenvolvimento do Estado do Rio Grande do Sul 2012-2015

A estratégia traçada pelo Governo do Estado busca colocar o Rio Grande do Sul na trilha do desenvolvimento nacional, o qual alia crescimento econômico (estabilidade macroeconômica e crescimento do Investimento privado e público) com distribuição de renda, expansão do mercado interno de massas, a mobilidade social dos mais pobres, a erradicação da miséria e uma agenda ampla de garantia de direitos.

São também elementos centrais da estratégia estadual: a busca de uma nova posição do RS no contexto federativo; uma integração mais ampla do Rio Grande do Sul com os fluxos de investimento e mercados mundiais; um tratamento mais adequado da questão das desigualdades regionais; a participação social e a transversalidade na gestão pública; e a questão da recuperação das funções de Estado, em especial nas áreas de educação, saúde e segurança pública.

Na base desse projeto está a retomada do desenvolvimento sustentável com equidade e participação. Para atingir esses propósitos, o Governo organizou suas ações em quatro dimensões e onze objetivos estratégicos.

As dimensões priorizadas com seus respectivos objetivos estratégicos são:

- **Econômica:** Alcançar o crescimento do investimento, do emprego e da renda;
- **Regional:** Promover o desenvolvimento regional;
- **Social:** Elevar a qualidade de vida e erradicar a pobreza extrema;
- **Democrática:** Aprimorar a cidadania e os valores republicanos.

São essas as dimensões que orientaram a elaboração do Plano Plurianual 2012-2015, que prevê em seus programas a aplicação de significativos recursos visando ao alcance dos objetivos estratégicos do Governo. O quadro a seguir resume a distribuição dos recursos:

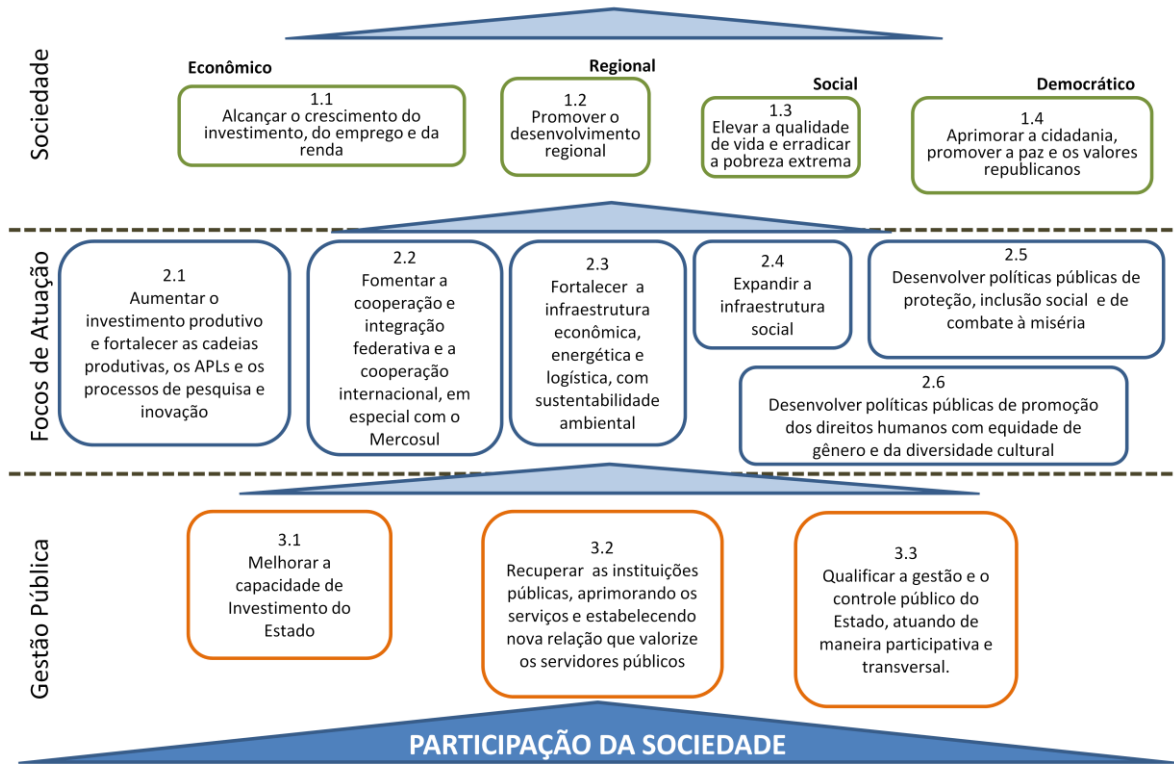
Valores do PPA por eixo	
EIXO	valor R\$
Democrático	53.935.264.120,00
Despesa Corrente	52.666.506.354,00
Despesa de Capital	1.268.757.766,00
Econômico	39.891.456.820,00
Despesa Corrente	31.032.534.592,00
Despesa de Capital	8.858.922.228,00
Regional	35.288.144,00
Despesa Corrente	28.820.161,00
Despesa de Capital	6.467.983,00
Social	48.985.307.047,00
Despesa Corrente	43.109.488.379,00
Despesa de Capital	5.875.818.668,00
Total	142.847.316.131,00

Fonte: PPA Participativo 2012-2015



OBJETIVOS ESTRATÉGICOS: Governo do Estado do Rio Grande do Sul

Visão: RETOMAR O DESENVOLVIMENTO SUSTENTÁVEL COM EQUIDADE E PARTICIPAÇÃO





Dimensão Econômica: Alcançar o crescimento do investimento, do emprego e da renda

O governo do Rio Grande do Sul tem como um dos seus objetivos estratégicos fazer com que haja crescimento do investimento, do emprego e da renda, aproveitando as oportunidades do novo ciclo de desenvolvimento nacional, bem como aquelas criadas pelos fluxos de investimentos internacionais.

Para tanto, se pretende promover o desenvolvimento da economia gaúcha, fomentando atividades industriais e as agropecuárias – fortalecendo as estruturas produtivas, financiando as atividades produtivas (desde a grande empresa à economia solidária), fortalecendo a pesquisa, a inovação e o desenvolvimento tecnológico e observando as necessidades dos agentes produtivos (sejam empresas ou produtores rurais de quaisquer tamanhos). São diversos os mecanismos de apoio, como a Sala do Investidor ou o Programa Gaúcho de Microcrédito.

Para o campo, estão sendo implementadas políticas de fortalecimento das cadeias produtivas agropecuárias, da agricultura familiar e do cooperativismo rural, assegurando a sanidade animal e vegetal e implantando infraestrutura produtiva nas propriedades rurais e nos assentamentos – com vistas à maior produção e produtividade e resistência às estiagens.

Para a indústria, a inserção das empresas gaúchas no mercado nacional e internacional, a atração de investimentos produtivos, bem como o fortalecimento e o adensamento das cadeias produtivas e arranjos produtivos locais, são ações para dinamizar os polos produtivos já instalados e estimular a implantação de novos polos industriais, tais como os da cadeia do petróleo e gás.

O fortalecimento da infraestrutura energética e logística também é contemplado na visão de retomar o desenvolvimento sustentável. Para tanto o Governo do Estado objetiva prover e manter infraestrutura multimodal, intermodal e logística necessárias para o desenvolvimento do Rio Grande do Sul e ampliar e qualificar a geração, transmissão e distribuição de energia.

Promover e desenvolver a atividade turística no Rio Grande do Sul torna-se essencial, especialmente considerando-se a aproximação da Copa do Mundo de 2014, uma vez que isso propiciará uma ampla oportunidade para a divulgação do Estado – e estar preparado para receber bem os visitantes é requisito fundamental nesse sentido.

Do ponto de vista da busca pela sustentabilidade do desenvolvimento, destacam-se os objetivos de promover a preservação, a conservação e a restauração dos recursos ambientais, com vistas à utilização sustentável, promovendo a tutela e a gestão ambiental integrada.



Governo do Estado do Rio Grande do Sul
Secretaria do Planejamento, Gestão e Participação Cidadã
Departamento de Planejamento Governamental

PPA 2012-2015			
PRINCIPAIS INVESTIMENTOS PREVISTOS			
EIXO ECONÔMICO			
PROGRAMA	VALOR - R\$ (DESPESAS DE CAPITAL)	PROGRAMA	VALOR - R\$ (DESPESAS DE CAPITAL)
Cadeias Produtivas e Fomento Agropecuário		Energia Para o Rio Grande	
IRGA	12.391.867,00	CEEE-D	1.046.916.201,00
SEAPA	64.668.338,00	CEEE-GT	1.178.229.999,00
Carne Gaúcha - A Melhor Carne do Mundo		CRM	792.000.000,00
FEPAGRO	2.810.000,00	SULGÁS	205.258.788,00
SEAPA		Infraestrutura para o Desenvolvimento Econômico	
	139.342.875,00	AGDI	5.820.000,00
Pesquisa e Inovação Tecnológica Agropecuária		SDPI	163.144.239,00
FEPAGRO	1.960.000,00	Promoção do Desenvolvimento da Economia Gaúcha	
IRGA		AGDI	65.990.532,00
SEAPA	22.813.666,00	SDPI	
	3.684.894,00		102.000,00
Promoção da Defesa Agropecuária - Sanidade Animal e Vegetal		Promoção e Financiamento da Política Industrial do Rio Grande do Sul	
SEAPA		BADESUL	
	57.298.321,00		500.000.000,00
Fortalecimento das Cadeias Produtivas Locais e Regionais nas Economias de Base Familiar e Cooperativa		Modernização da Junta Comercial	
SDR	76.502.250,00	SESAMPE	2.527.079,00
Qualificação da Infraestrutura Rural		Conheça o Rio Grande	
SDR	72.788.934,00	SETUR	
Reforma Agrária, Ordenamento Fundiário e Apoio às Comunidades Quilombolas e Indígenas			500.000,00
SDR		Programa de Desenvolvimento Integrado do Turismo	
	135.119.968,00	SETUR	
Soberania e Segurança Alimentar, Abastecimento e Erradicação da Pobreza Extrema no Meio Rural			12.926.202,00
SDR		Programa Estadual de Irrigação e Usos Múltiplos da Água	
	43.409.940,00	SOP	303.207.707,00
RS Tecnópole		Programa Estadual de Planejamento e Desenvolvimento Metropolitano, Regional e Municipal	
SCIT		METROPLAN	37.254.093,00
	271.246.229,00	Transportes Multimodais	
Pesquisa, Desenvolvimento e Inovação		DAER	2.195.321.528,00
FAPERGS	6.000.000,00	SEINFRA	173.674.019,00
Inclusão Social e Promoção Acadêmica		SPH	
UERG	2.108.781,00		142.636.275,00
Programa Modernização e Desenvolvimento da Educação Superior Pública		SUPRG	75.420.363,00
UERG	17.839.740,00	Tutela e Gestão Ambiental Integrada	
Pesquisa, Desenvolvimento e Inovação Aplicados à Indústria e Serviços		FEPAM	24.359.571,00
CIENTEC	17.869.485,00	FZB	1.932.125,00
		SEMA	66.944.839,00

Fonte: PPA Participativo



Dimensão Social: Elevar a qualidade de vida e erradicar a pobreza extrema

No que diz respeito à dimensão social, o Governo tem como objetivo estratégico elevar a qualidade de vida e erradicar a pobreza extrema no Estado do Rio Grande do Sul, buscando políticas públicas de proteção, inclusão social e de combate à miséria. Assim, várias ações devem contribuir para alcançar esse objetivo.

A política na área educacional foi traçada tendo como base a democratização da educação em três dimensões: a democratização da gestão, a democratização do acesso à escola, de forma a garantir a todos o acesso e a permanência com aprendizagem, e a democratização do acesso ao conhecimento com qualidade social.

Na saúde pública, o Governo do Rio Grande do Sul objetiva fortalecer, ampliar e qualificar a rede de atenção à saúde no Rio Grande do Sul, promovendo a integração das ações e serviços de saúde e aprimorando o acesso aos serviços de saúde no Estado, bem como fortalecer e expandir a infraestrutura do SUS, através de processos de gestão de qualidade e uso eficiente dos recursos públicos. Tais iniciativas podem ser traduzidas nas ações de ampliação e qualificação da atenção secundária e terciária, através dos centros de especialidades e das bases municipais da SAMU implantadas, e no fortalecimento da infraestrutura do SUS, com construção e ampliação de hospitais regionais e de unidades de pronto atendimento (UPAs).

A expansão da infraestrutura social em áreas como habitação popular e saneamento, o desenvolvimento urbano, com redução do déficit habitacional e a regularização fundiária, são ações importantes para se elevar a qualidade de vida da população gaúcha, assim como a qualificação da estrutura governamental para a gestão de riscos e resposta a desastres ambientais.

Dentro das aglomerações urbanas, faz-se necessária a promoção de políticas de combate à violência no trânsito, através da conscientização e medidas de educação, prevenção e fiscalização contínua, inspeção veicular e manutenção da sinalização.

Uma política de assistência social qualificada, com a implementação da rede de proteção social, básica e especial, promovendo o acesso ao mercado de trabalho e a requalificação profissional fazem parte do compromisso do Estado com o objetivo estratégico social.

Especificamente no combate à pobreza extrema, o governo do Rio Grande do Sul vem trabalhando com o programa RS Mais Igual – um programa transversal que visa ampliar a renda e a qualidade de vida das famílias mais carentes das cidades e do campo.

Por fim, completando o objetivo social de ampliação da qualidade de vida, também faz parte do compromisso com a promoção de um amplo acesso à cultura, a valorização da diversidade cultural e a promoção do esporte como forma de criar autonomia e inclusão social.



Govorno do Estado do Rio Grande do Sul
Secretaria do Planejamento, Gestão e Participação Cidadã
Departamento de Planejamento Governamental

PPA 2012-2015 PRINCIPAIS INVESTIMENTOS PREVISTOS EIXO SOCIAL			
PROGRAMA	VALOR - R\$ (DESPESAS DE CAPITAL)	PROGRAMA	VALOR - R\$ (DESPESAS DE CAPITAL)
Qualificação da Rede de Atenção à Saúde no RS		Desenvolvimento do Esporte e do Lazer	
FEPPS	14.305.484,00	FUNDERGS	40.275.100,00
SES	32.806.929,00	Gestão da Política Estadual da Assistência Social	
Gestão, Financiamento e Infraestrutura do SUS		STDS	26.564.194,00
FEPPS	32.530.376,00	Programa Estadual de Gestão da Política de Segurança Alimentar e Nutricional Sustentável	
SES	1.419.954.862,00	STDS	10.098.649,00
Educação e Pesquisa em Saúde Coletiva		Emprego, Trabalho e Renda	
FEPPS	4.042.782,00	FGTAS	5.658.612,00
Programa Modernização e Desenvolvimento da Educação Superior Pública		Mais Cultura RS	
SE	36.160.000,00	FIGTF	930.600,00
Qualificação da Democratização da Gestão Curricular (Democratização do Conhecimento)		FOSPA	34.109.616,00
SE	274.902.949,00	FTSP	2.107.568,00
Qualificação da Democratização da Gestão da Escola, CRE e SEDUC		SEDAC	57.934.000,00
SE	111.652.886,00	Mais Saneamento para o Rio Grande do Sul	
Qualificação e ampliação da oferta de Educação Profissional e Tecnológica		CORSAN	1.583.971.474,00
FETLSVC	7.908.850,00	SEHABS	727.483.112,00
SE	94.381.683,00	Programa Estadual de Produção do Desenvolvimento Urbano e de Regularização Fundiária	
Qualificação, recuperação e ampliação da infraestrutura física e pedagógica e viabilização da modernização tecnológica das Escolas Estaduais		SEHABS	209.889.773,00
SE	770.558.431,00	Programa Estadual de Produção Habitacional	
SEHABS	293.235.324,00		

Fonte: PPA Participativo



Dimensão Regional: Promover o desenvolvimento regional

A promoção do desenvolvimento regional foi definida como um objetivo estratégico do atual governo, atentando, em especial, para a situação das regiões que vêm, ao longo dos anos, perdendo dinamismo econômico e social. Em última análise, trata-se de priorizar um conjunto de ações governamentais para regiões que não têm acompanhado as médias de crescimento do Estado, buscando, desta forma, um maior equilíbrio no processo de desenvolvimento econômico e social.

Esta preocupação ampara-se no fato de que as tendências espaciais do crescimento da economia gaúcha, explicitadas na Mensagem do Governador à Assembléia Legislativa de 2011 e na Mensagem do Plano Plurianual 2012-2015, têm apontado para uma persistente concentração econômica junto aos principais eixos de desenvolvimento do Estado.

Na mesma linha, é perceptível um movimento na dinâmica demográfica do Rio Grande do Sul que produz um relativo esvaziamento populacional das regiões localizadas mais a oeste e noroeste do território rio-grandense, em favor dos territórios situados mais a leste do Estado. A gradativa queda dos índices de natalidade, associada aos movimentos migratórios, tem acentuado a perda de população de regiões próximas às fronteiras, em favor dos polos urbanos mais dinâmicos. A Região Metropolitana de Porto Alegre, por sua vez, continua absorvendo grande parte do contingente populacional oriundo dessas regiões. A grande diferença entre esse processo e o ocorrido na década de 70, quando se dá o auge da transição de uma sociedade rural para uma sociedade urbana, é que o fluxo migratório não mais se dirige, predominantemente, ao núcleo metropolitano, fixando-se agora nos municípios da franja metropolitana, que se beneficiam da desconcentração industrial.

Para contrabalançar essas tendências e seu futuro agravamento, o Governo do Estado vem atuando no sentido de construir novos instrumentos, que se mostrem mais capazes de considerar a problemática das desigualdades regionais. Nesse sentido, foram promovidas mudanças na política de atração de investimentos, através do FUNDOPEM/INTEGRAR-RS, adicionando critérios que favoreçam a desconcentração dos investimentos. Da mesma forma, políticas de diferentes áreas como o Apoio aos Arranjos Produtivos Locais, Núcleos de Extensão Produtiva, Apoio aos Polos Tecnológicos, foram direcionadas às regiões que vêm apresentando dificuldades de inserção no processo de desenvolvimento. Somam-se a esse esforço os grandes volumes de investimentos em infraestrutura, que podem ser demonstrados principalmente através da priorização da construção de acessos municipais, do reforço da infraestrutura de energia e de saneamento.

Esses esforços ficam demonstrados de forma concreta através das Agendas de Desenvolvimento, implementadas através do Programa de Combate às Desigualdades Regionais, nas nove regiões selecionadas pelo Programa: Alto da Serra do Botucaraí, Sul, Centro Sul, Campanha, Fronteira Oeste, Médio Alto Uruguai, Celeiro, Norte e Paranhana Encosta da Serra.



Dimensão Democrática: Aprimorar a cidadania e os valores republicanos

Aprimorar a cidadania, promover a paz e os valores republicanos é a quarta dimensão estratégica que o Governo apresentou. Aqui se destacam objetivos nos campos da segurança pública, da promoção dos direitos humanos com equidade de gênero, da diversidade humana e cultural e da participação cidadã e da busca de ações concertadas entre os poderes públicos e com a sociedade civil. Promover territórios de paz, reduzir a criminalidade nas suas diversas formas e aumentar o número de vagas no sistema prisional diminuindo a reincidência no crime são desafios que se apresentam para este governo.

Trata-se aqui de, dentro dos limites constitucionais, contribuir para a integridade territorial e a soberania nacional, de preservar poderes constitucionais, de participar da promoção e defesa dos direitos humanos, da paz e do desenvolvimento no mundo. Trata-se de fortalecer a democracia e estimular a participação da sociedade, ampliando a transparência da ação pública.

Consolidar uma agenda de direitos humanos ampla, que construa serviços necessários à superação de vulnerabilidades específicas, sejam derivadas de questões etárias, físicas, de gênero ou opção sexual são temas transversais que demandam novas institucionalidades. Exemplo é a nova Secretaria de Política para Mulheres, que institui políticas de promoção de direitos (em especial o enfrentamento da violência doméstica) e a busca de autonomia para as mulheres.

A construção de um inovador Sistema de Participação Cidadã é objetivo central da estratégia de governo, concretizado através da incorporação de mecanismos tradicionais de participação – como a consulta popular e o orçamento participativo – e pela inclusão de mecanismos novos de concertação e diálogo, aproveitando também as novas tecnologias de comunicação. A participação na elaboração e acompanhamento das peças orçamentárias, a concertação social através do Conselho de Desenvolvimento Econômico e Social e do Gabinete Digital são exemplos desse sistema.

Promover a sustentabilidade econômico-financeira do Estado e o aperfeiçoamento da gestão pública dá suporte à estratégia. O Governo busca ampliar a capacidade de investimento público também através da captação de recursos. Também se propõe a implantar métodos modernos de busca de eficiência administrativa e de melhoria da gestão municipal e aperfeiçoar os mecanismos de transparência e acesso à informação, defesa dos direitos do cidadão e do consumidor, da saúde e previdência do servidor estadual, da regulação dos serviços delegados e da valorização do servidor através de vários instrumentos entre os quais a implantação da Rede Escola de Governo, bem como garantir a inclusão digital e acesso à internet.



Governo do Estado do Rio Grande do Sul
Secretaria do Planejamento, Gestão e Participação Cidadã
Departamento de Planejamento Governamental

PPA 2012-2015			
PRINCIPAIS INVESTIMENTOS PREVISTOS			
EIXO DEMOCRÁTICO			
PROGRAMA	VALOR - R\$ (DESPESAS DE CAPITAL)	PROGRAMA	VALOR - R\$ (DESPESAS DE CAPITAL)
Administração e Modernização do Sistema Prisional		Plano Gaúcho de Inclusão Digital	
SSP	297.786.323,00	SECOM	71.940.851,00
Prevenção e Repressão à Criminalidade		Programa de Comunicação Social	
SSP	188.717.519,00	SECOM	5.200.000,00
Programa Estadual de Segurança Pública com Cidadania (PROESCI/RS)		Reestruturação Tecnológica e Inserção em Novas Mídias Digitais	
SSP	110.291.632,00	FCP-RTV	4.035.530,00
Programa de Promoção dos Direitos Humanos		Planejamento e Gestão com Participação Cidadã	
SJDH	8.364.348,00	SEPLAG	32.793.654,00
Programa de Proteção dos Direitos do Consumidor		Defesa Civil	
SJDH	2.600.000,00	CM	3.500.000,00
Programa de Combate ao Uso Indevido de Drogas		Fortalecimento Institucional da Governadoria e Gabinete Digital	
SJDH	861.671,00	CC	5.884.773,00
Cidadania e Efetivação de Direitos das Mulheres		CM	5.696.816,00
SPM	463.015,00	GG	200.000,00
Mulheres Construindo Autonomia RS		Modernização da Gestão Pública	
SPM	201.488,00	SARH	8.786.250,00
Prevenção e Enfrentamento da Violência contra as Mulheres		Programa de Gestão Patrimonial	
SPM	616.125,00	SARH	77.553.750,00
Programa de Acesso e Garantia à Universalidade dos Direitos das Pessoas com Deficiência e Pessoas com Altas Habilidades		Rede Escola de Governo: Qualificação e Formação Continuada de Servidores Públicos e Agentes Sociais e Revitalização da FDRH	
FADERS	518.898,00	FDRH	26.827.004,00
Gestão da Política Estadual da Assistência Social		Década de Ação pela Segurança no Trânsito	
FPERGS	4.839.994,00	DETRAN	9.630.778,00
Programa Nova FASE			
FASE	36.884.078,00		

Fonte: PPA Participativo



2 A Região Funcional 9 – COREDEs Alto da Serra do Botucaraí, Médio Alto Uruguai, Nordeste, Norte, Produção e Rio da Várzea

A Região Funcional 9, formada por seis COREDEs, ocupa 12% do território gaúcho, acolhe aproximadamente 9% da população do Estado, conforme o Censo Demográfico do IBGE – 2010 e responde por 7,98% do PIB do Rio Grande do Sul (FEE. PIB 2009). Cerca de 20% da população reside no meio rural.

A base produtiva da Região é bastante diversificada, mas fundamentada nas atividades agroindustriais. A Região é a principal produtora de grãos do Estado, com o predomínio da lavoura empresarial de soja, milho e trigo. Entretanto, a produção agrícola em todos os COREDEs é bastante diversificada, principalmente em função do amplo leque de culturas desenvolvidas nas inúmeras pequenas propriedades rurais existentes. Na pecuária, destaca-se a presença dos segmentos de aves e suínos, que são bem estruturados na maior parte da Região. Registra-se também uma importante bacia leiteira, que tem sido reforçada pelo aporte de novos estabelecimentos para o beneficiamento, processamento do leite e produção de derivados. A Região apresenta grande número de propriedades rurais, cuja produção é bem mais diversificada, com utilização de mão-de-obra familiar, sendo responsável pela manutenção de um significativo contingente populacional nas áreas rurais.

A indústria tem fortes ligações com a atividade rural, destacando-se o segmento de máquinas e equipamentos agrícolas e o processamento de aves, suínos e leite. Esses segmentos são altamente competitivos, com boas perspectivas de manutenção e expansão de suas atividades beneficiando o conjunto da Região.

Na estrutura urbana, destaca-se o eixo urbano industrial formado por Erechim, Passo Fundo e Carazinho. Com menor hierarquia, diferenciam-se as cidades de Palmeira das Missões, Frederico Westphalen, Soledade e Lagoa Vermelha. A cidade de Passo Fundo exerce grande polaridade na Região devido, principalmente, à estrutura de serviços e à função estratégica que desempenha em função da centralidade da logística de transportes. Cabe destacar, entretanto, que os COREDEs localizados mais ao norte, junto à divisa com Santa Catarina, sofrem influência da polaridade exercida por Chapecó, no oeste catarinense.

A configuração da estrutura rodoviária da Região, com uma malha radial, a partir de Passo Fundo, favorece o escoamento da produção para Santa Catarina, resultando em uma baixa integração intrarregional. Um dos gargalos para o aumento da competitividade regional é dado por deficiências na logística de transportes.



Governo do Estado do Rio Grande do Sul
Secretaria do Planejamento, Gestão e Participação Cidadã
Departamento de Planejamento Governamental

O Índice de Desenvolvimento Socioeconômico (IDESE) da Região Funcional de Planejamento 9, em 2009, foi de 0,740 (médio desenvolvimento), abaixo da média do Estado, que foi de 0,776. O COREDE Produção, com 0,774, é o que mais se aproxima da média estadual, seguido dos COREDEs Norte, Nordeste e Rio da Várzea, com valores de IDESE de 0,749; 0,737 e 0,721, respectivamente. Os COREDEs Médio Alto Uruguaí e Alto da Serra do Botucaraí, com 0,686 e 0,695 de IDESE, são os que apresentam os menores valores na região e no Estado.

Entre os 130 municípios, apenas Erechim possui IDESE superior a 0,800, considerado como alto desenvolvimento. Dois municípios, entretanto, encontram-se no limite da faixa de médio para alto desenvolvimento: Passo Fundo e Lagoa Vermelha, ambos com valores de 0,799. Os demais municípios estão situados na faixa de médio desenvolvimento, com valores de IDESE entre 0,550 e 0,796, sendo que 12 apresentam valores de IDESE que variam entre 0,550 e 0,593: Benjamin Constant do Sul, Lajeado do Bugre, Carlos Gomes, Lagoão, Cristal do Sul, Cerro Grande, Gramado Xavier, Itapuca, Gramado dos Loureiros, São Pedro das Missões, Vanini e Vicente Dutra.



Governo do Estado do Rio Grande do Sul
Secretaria do Planejamento, Gestão e Participação Cidadã
Departamento de Planejamento Governamental

3 Valores dos Principais Investimentos Regionalizados (2012-2015)

VALORES REGIONALIZADOS (R\$)	
RIO GRANDE DO SUL	26 BILHÕES
Região Funcional 9	1,8 bilhão
Alto da Serra do Botucaraí	126,6 milhões
Médio Alto Uruguai	208 milhões
Nordeste	232,1 milhões
Norte	409,9 milhões
Produção	720,2 milhões
Rio da Várzea	107,9 milhões

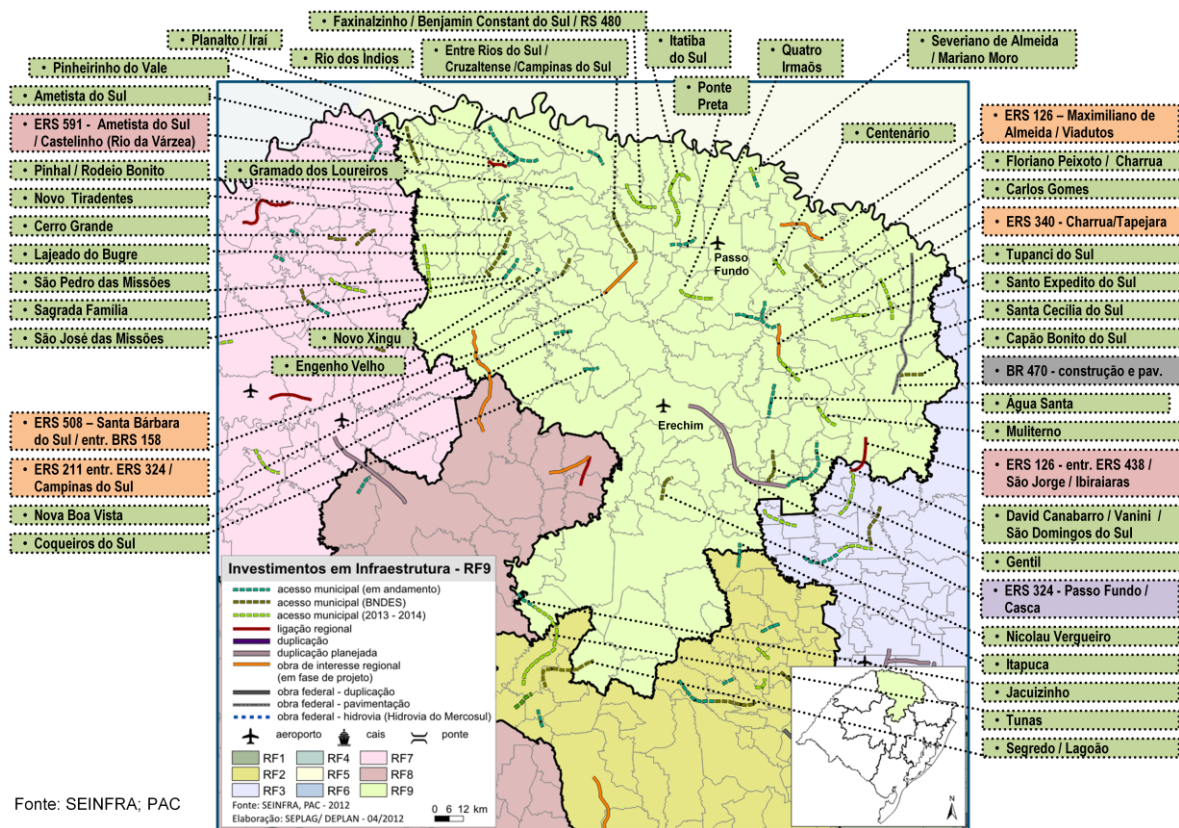
Fonte: Mapa de Investimentos do Rio Grande do Sul



4 Principais ações de acordo com as Dimensões Estratégicas

4.1 Ações do Estado na Dimensão Econômica

Infraestrutura de Transportes: Rodovias, Hidrovias e Aeroportos





Governo do Estado do Rio Grande do Sul
Secretaria do Planejamento, Gestão e Participação Cidadã
Departamento de Planejamento Governamental

Rio Grande do Sul:

Investimentos em infraestrutura no RS - Plano de Obras 2012 – 2014

Plano de Obras - 2012/2014		
Programa	Produto/Meta	Investimento 2012/2014
Acessos Municipais	Iniciar 104 acessos e construir no mínimo 77 até 2014	769.000.000,00
Ligações Regionais	19 obras concluídas até 2014	259.000.000,00
Duplicações	8 obras iniciadas e 3 concluídas até 2014	498.000.000,00
Obras em andamento	10 obras concluídas até 2014	130.000.000,00
Serviços Essenciais	CREMA Serra CREMA BIRD Serviços Complementares	946.000.000,00
Total		2.602.000.000,00

Fonte: SEINFRA/Plano Rodoviário 2012-2015

Região Funcional 9:

Acessos Municipais na Região Funcional 9

COREDE	Custo Estimado (milhões)	Km
Alto da Serra do Botucará	42,74	44,99
Médio Alto Uruguai	92,22	97,08
Nordeste	72,16	75,96
Norte	150,51	158,43
Produção	60,73	63,93
Rio da Várzea	58,42	61,49
Total	476,78	501,88

Fonte: SEPLAG/DO



Governo do Estado do Rio Grande do Sul
Secretaria do Planejamento, Gestão e Participação Cidadã
Departamento de Planejamento Governamental

Investimentos em Rodovias

Região Funcional 9	
Obra Federal	BR 470 - construção e pav.
Ligação Regional	ERS 591 - Ametista do Sul / Castelinho (Rio da Várzea)
	ERS 126 - entr. ERS 438 / São Jorge / Ibiraiaras
Obra de interesse regional (em fase de projeto)	ERS 508 – Santa Bárbara do Sul / entr. BRS 158
	ERS 211 entr. ERS 324 / Campinas do Sul
	ERS 126 – Maximiliano de Almeida / Viadutos
	ERS 340 - Charrua/Tapejara
Acessos municipais	Ametista do Sul
	Pinhal / Rodeio Bonito
	Novo Tiradentes
	Cerro Grande
	Lajeado do Bugre
	São Pedro das Missões
	Sagrada Família
	São José das Missões
	Novo Xingu
	Engenho Velho
	Nova Boa Vista
	Coqueiros do Sul
	Segredo / Lagoão
	Tunas
	Jacuizinho
	Itapuca
	Nicolau Vergueiro
	Gentil
	David Canabarro / Vanini / São Domingos do Sul
	Muliterno
	Água Santa
	Capão Bonito do Sul
	Santa Cecília do Sul
	Santo Expedito do Sul
	Tupanci do Sul
	Carlos Gomes
	Floriano Peixoto / Charrua
	Centenário
	Severiano de Almeida / Mariano Moro
	Quatro Irmãos
	Ponte Preta
	Itatiba do Sul
	Faxinalzinho / Benjamin Constant do Sul / RS 480
Entre Rios do Sul / Cruzaltense /Campinas do Sul	
Rio dos Índios	
Planalto / Iraí	
Gramado dos Loureiros	
Duplicação Planejada	ERS 324 - Passo Fundo / Casca

Fonte: SEINFRA; PAC

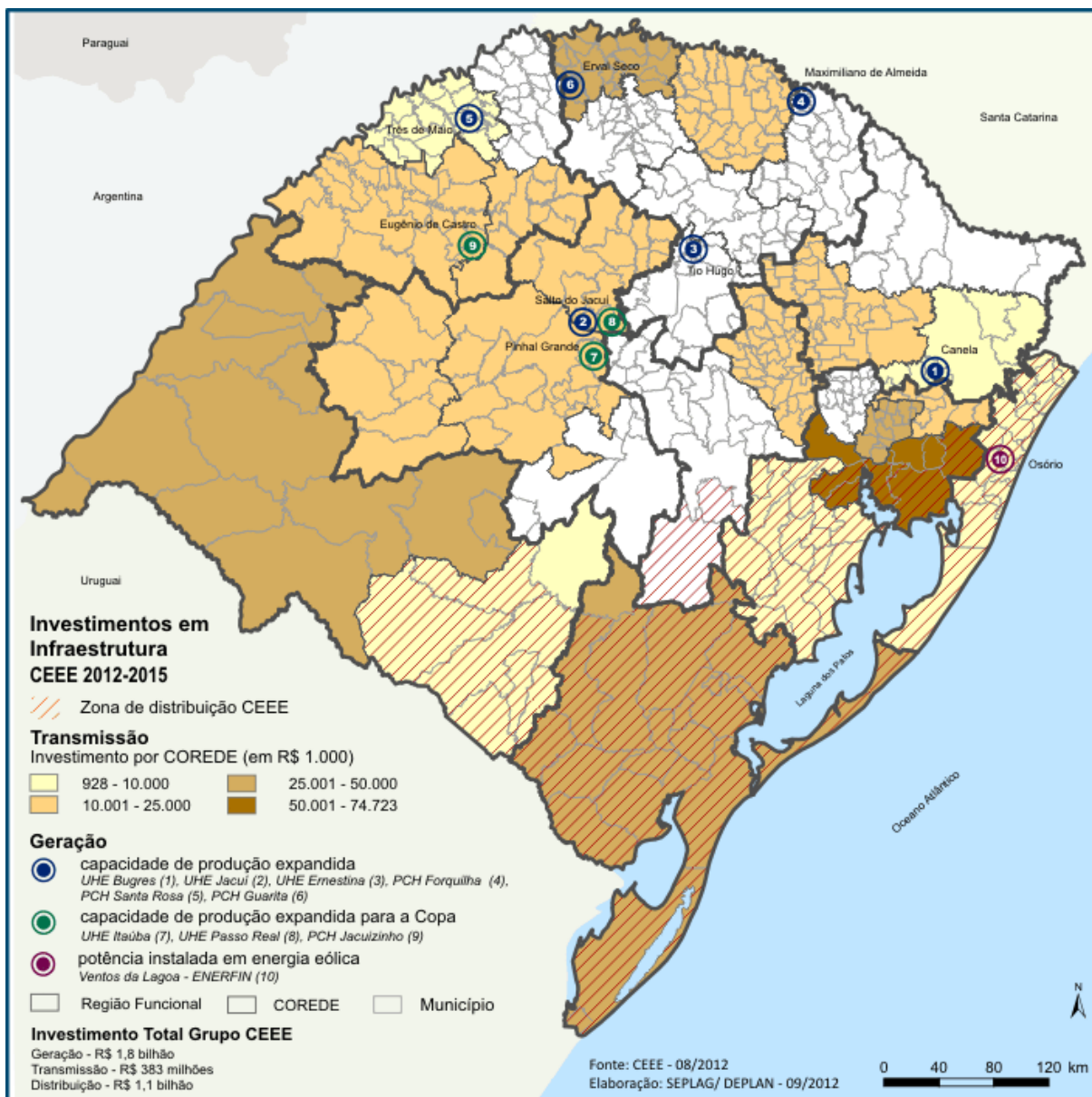
Fonte: SEINFRA/Plano Rodoviário; Governo Federal/PAC



Governo do Estado do Rio Grande do Sul
Secretaria do Planejamento, Gestão e Participação Cidadã
Departamento de Planejamento Governamental

Infraestrutura de Energia

Principais investimentos em Energia (2012-2015)



Fonte: CEEE



Rio Grande do Sul – Infraestrutura de Energia (2012-2015)

- **Geração: 1,8 bilhão**
- **Transmissão: 383 milhões**
- **Distribuição: 1,1 bilhão**

Geração:

Investimento total: R\$ 1,8 bilhão
Recursos Próprios: R\$ 314 milhões
Financiamentos: R\$ 1,4 bilhão

Principais Investimentos em Geração no RS

Expansão da capacidade de produção de energia:

- UHE Bugres
- UHE Jacuí
- UHE Ernestina
- PCH Forquilha
- PCH Santa Rosa
- PCH Guarita
- Ventos da Lagoa (ENERFIN)

Expansão da capacidade de produção de energia para a Copa 2014:

- UHE Itaúba (Reforma grupo gerador)
- UHE P.Real (Reforma grupo gerador)
- PCH Ijuizinho

Transmissão:

Investimento total: 383 milhões

Principais Investimentos:

- SE Quinta (ATR2 230/138kV e TR6 230/69kV) – Metropolitano Delta do Jacuí/Rio Grande
- Secc. Canoas 1 (PAL 9 / CIN) – Vale do Rio dos Sinos/Canoas
- SE Guarita – Médio Alto Uruguai/Erval Seco
- SE Taquara (TR3 230/138kV) – Paranhana Encosta da Serra/Taquara
- Secc. Eldorado do Sul (PAL 9/Camaquã) – Metropolitano Desta do Jacuí/Eldorado do Sul
- SE Santa Maria 3 - TR 230/69kV - 83MVA – Central/Santa Maria
- SE Passo Real - TR 230/138kV - 3X 50 MVA – Alto Jacuí/Salto do Jacuí
- SE Santo Ângelo 2 - 2º TR 69/23kV - 25MVA -pátio de 23kV – Missões/Santo Ângelo
- SE Porto Alegre 4 – Metropolitano Delta do Jacuí/Porto Alegre



Governo do Estado do Rio Grande do Sul
Secretaria do Planejamento, Gestão e Participação Cidadã
Departamento de Planejamento Governamental

Região Funcional 9

Principais Investimentos: R\$ 139 milhões

Geração: R\$ 100 milhões

COREDE Alto da Serra do Botucaraí: R\$ 35 milhões

- UHE Ernestina

COREDE Nordeste: R\$ 33 milhões

- PCH Forquilha

COREDE Médio Alto Uruguai: R\$ 32 milhões

- PCH Guarita

Transmissão: R\$ 39,1 milhões

COREDE Produção: R\$ 9,8 milhões

- LT 138 kV Passo Fundo-Erechim (Recapacitação)

COREDE Norte: R\$ 738 mil

- SE Erechim

COREDE Médio Alto Uruguai: R\$ 28,6 milhões

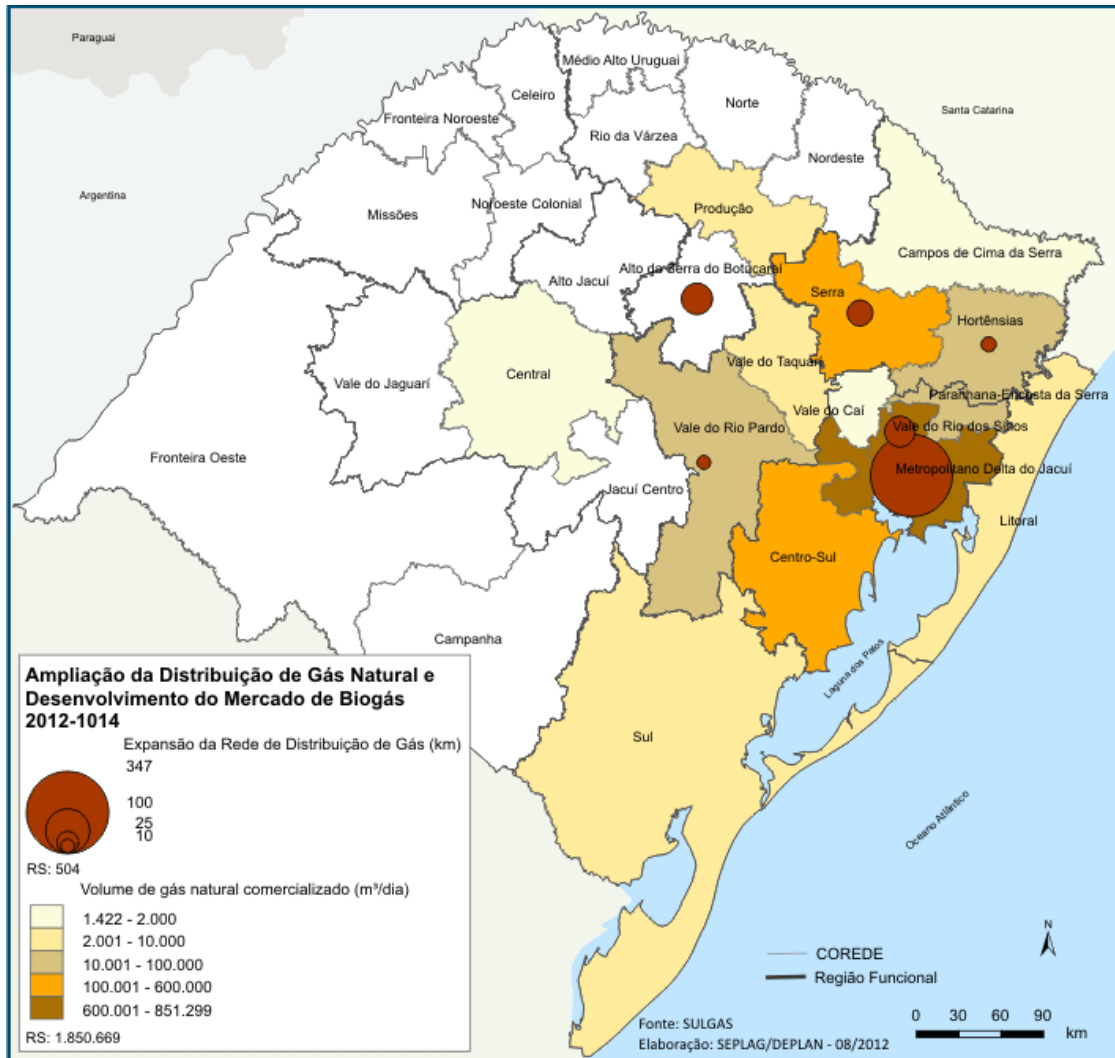
- SE Guarita*
- SE Guarita – TR 230/69kV – 83 MVA*
- SE Guarita – TR 69/23 kV – 25 MVA e adequação do setor de 23 kV*

*COPA 2014

Fonte:CEEE



Infraestrutura de Energia: Gás Natural



Fonte: SULGAS

Rio Grande do Sul – Infraestrutura de Energia: Sulgás (2012-2015)

Ampliação da distribuição de gás natural e desenvolvimento do mercado de biogás

- Expansão da rede de distribuição de gás: 504 km
- Previsão de comercialização de gás natural: 1,8 milhão m³/d

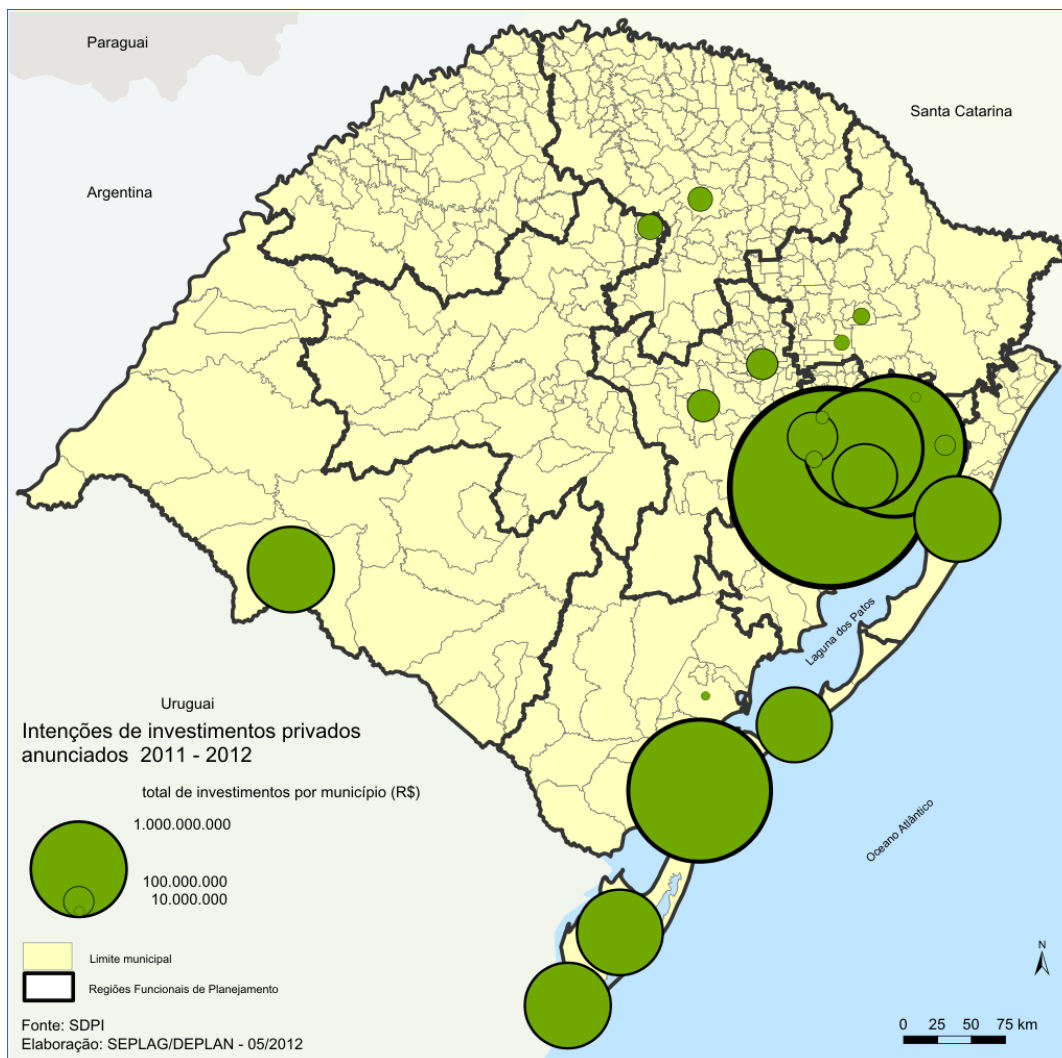
Região Funcional 9:

- Expansão da rede de distribuição de gás: 51 km
Alto da Serra do Botucaraí: 51 km
- Previsão de comercialização de gás natural: 2,1 mil m³/d
Produção: 2,1 mil m³/d

Fonte: SULGÁS



Intenções de Investimentos Privados



Fonte: SDPI

Rio Grande do Sul – Intenções de Investimentos Privados (2011-2012)

- **Intenções de investimentos privados 2011-2012 no RS:** R\$ 16,9 bilhões
- **Principais Segmentos no RS:** Energia eólica, Indústria Cerâmica, Petróleo e Gás, Automotivo, Petroquímica, Construção Civil, Celulose, Máquinas e Equipamentos, Agroindústria, Máquinas e Implementos Agrícolas, Elétrico-Conductor, Automação Bancária, Reciclagem, Química, Calçados e Metalúrgica

Região Funcional 9:

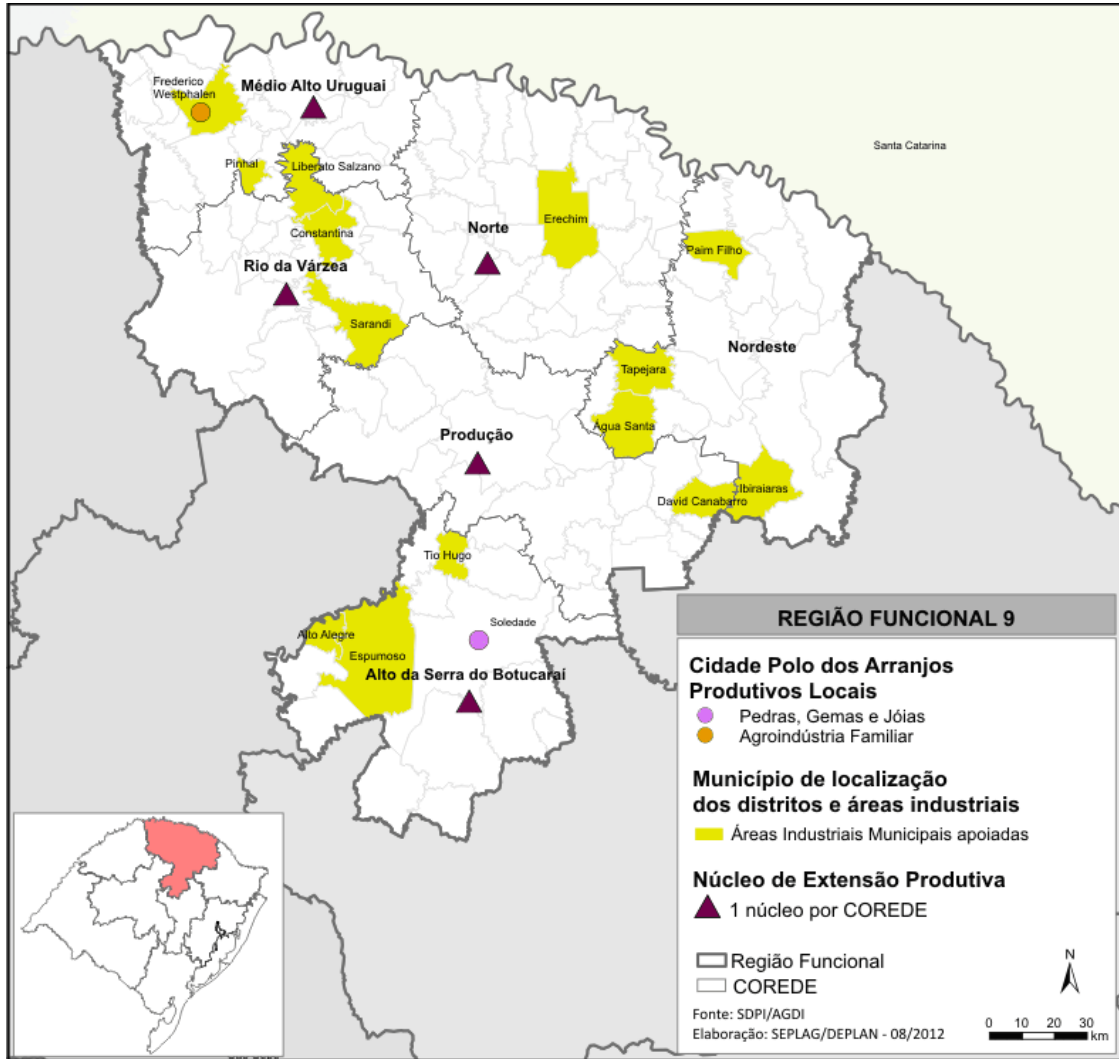
- **Intenções de investimentos privados 2011-2012:** R\$ 70 milhões
Produção: R\$ 70 milhões
- **Principais Segmentos:** 100% dos investimentos em indústria de máquinas e implementos agrícolas

Fonte: SDPI



Governo do Estado do Rio Grande do Sul
Secretaria do Planejamento, Gestão e Participação Cidadã
Departamento de Planejamento Governamental

Arranjos Produtivos Locais, Distritos Industriais e Núcleos de Extensão Produtiva



Fonte: SDPI;AGDI



Governo do Estado do Rio Grande do Sul
Secretaria do Planejamento, Gestão e Participação Cidadã
Departamento de Planejamento Governamental

Rio Grande do Sul – Arranjos produtivos Locais, Distritos Industriais e Núcleos de Extensão Produtiva

Arranjos Produtivos Locais no RS - Valor Total: 14,5 milhões

- 20 apoiados
- 12 já definidos

Núcleo de Extensão Produtiva - Valor Total: 44,4 milhões

- 13 em implantação em 17 COREDEs

Distritos e Áreas Industriais Municipais - Valor Total: 229,6 milhões

- 7 distritos ampliados melhorados
- 2 distritos em implantação
- 35 áreas industriais municipais apoiadas

Região Funcional 9:

Arranjo Produtivo Local: 2 APLs apoiados

- Alto da Serra do Botucará: 1 (Pedras, Gemas e Jóias)
- Médio Alto Uruguai: 1 (Agroindústria Familiar)

Núcleo de Extensão Produtiva: 3 apoiados em 5 COREDEs

- Alto da Serra do Botucará: 1
- Médio Alto Uruguai: 1
- Norte: 1
- Produção: 1
- Rio da Várzea: 1

Áreas Industriais Municipais Apoiadas:

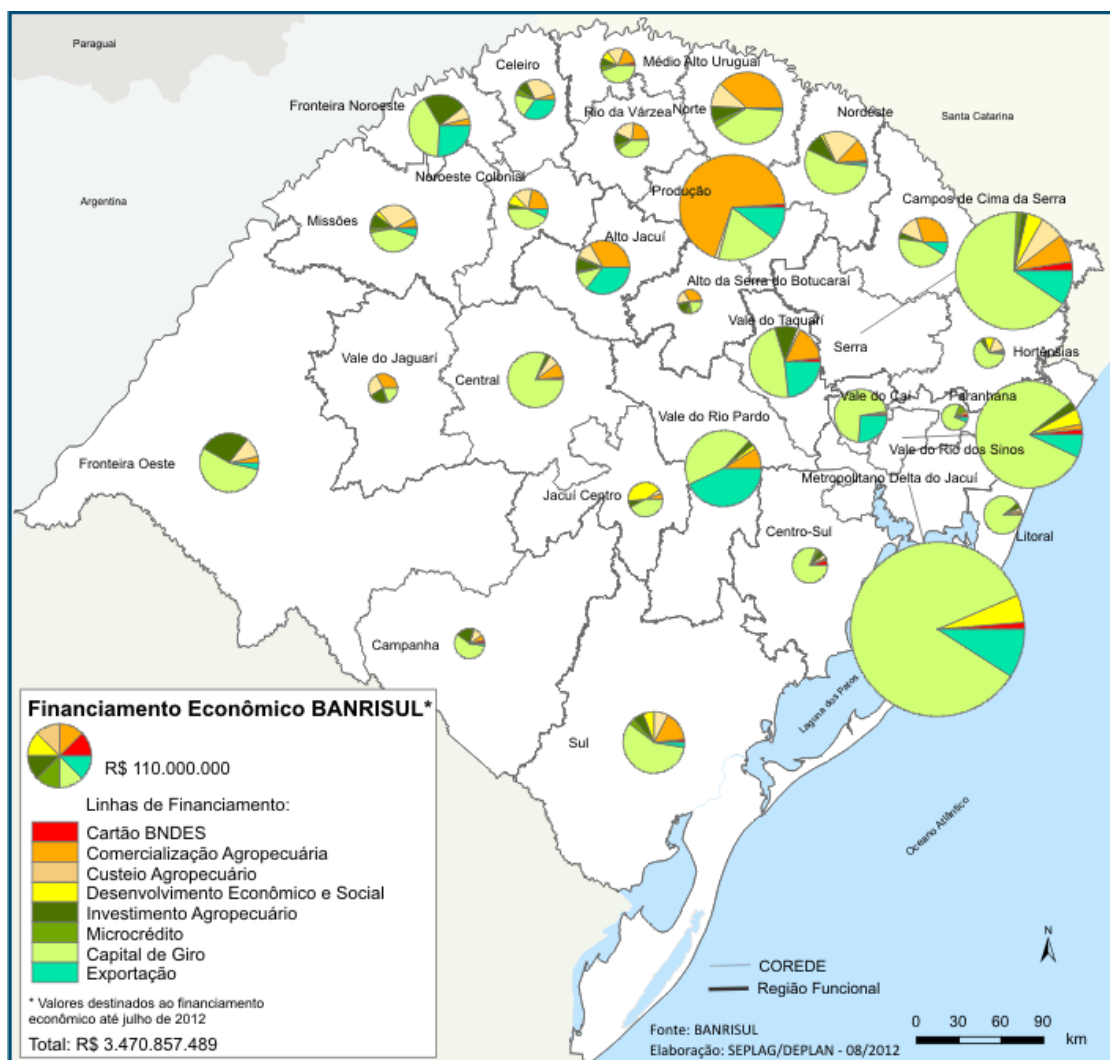
- Alto da Serra do Botucará: 3
- Médio Alto Uruguai: 2
- Nordeste: 4
- Norte: 1
- Produção: 1
- Rio da Várzea: 3

Fonte: SDPI; AGDI



Governo do Estado do Rio Grande do Sul
Secretaria do Planejamento, Gestão e Participação Cidadã
Departamento de Planejamento Governamental

Barrisul: Linhas de Financiamento Econômico



Fonte: Barrisul

Rio Grande do Sul – Barrisul: Linhas de Financiamento Econômico

Valores totais financiados: R\$ 3,5 bilhões

- Cartão BNDES: R\$ 50,2 milhões
- Comercialização Agropecuária: R\$ 475,5 milhões
- Custeio Agropecuário: R\$ 183,7 milhões
- Desenvolvimento Econômico e Social: R\$ 118,9 milhões
- Investimento Agropecuário: R\$ 159,8 milhões
- Microcrédito: R\$ 39 milhões
- Capital de Giro: R\$ 2 bilhões
- Exportação: R\$ 380 milhões



Região Funcional 9 – valores financiados: R\$ 646,5 milhões

COREDE Alto da Serra do Botucaraí: R\$ 16 milhões

- Cartão BNDES: R\$ 336,5 mil
- Comercialização Agropecuária: R\$ 5 milhões
- Custeio Agropecuário: R\$ 3 milhões
- Desenvolvimento Econômico e Social: R\$ 185,4 mil
- Investimento Agropecuário: R\$ 2,6 milhões
- Microcrédito: R\$ 1,2 milhão
- Capital de Giro: R\$ 3,6 milhões
- Exportação: R\$ 55,6 mil

COREDE Médio Alto Uruguai: R\$ 33,4 milhões

- Cartão BNDES: R\$ 1 milhão
- Comercialização Agropecuária: R\$ 5,4 milhões
- Custeio Agropecuário: R\$ 5,3 milhões
- Desenvolvimento Econômico e Social: R\$ 2,7 milhões
- Investimento Agropecuário: R\$ 2,6 milhões
- Microcrédito: R\$ 1,6 milhão
- Capital de Giro: R\$ 14,9 milhões

COREDE Nordeste: R\$ 109 milhões

- Cartão BNDES: R\$ 1,3 milhão
- Comercialização Agropecuária: R\$ 12,6 milhões
- Custeio Agropecuário: R\$ 20,7 milhões
- Desenvolvimento Econômico e Social: R\$ 1,7 milhão
- Investimento Agropecuário: R\$ 10,5 milhões
- Microcrédito: R\$ 226,5 mil
- Capital de Giro: R\$ 60 milhões
- Exportação: R\$ 1,8 milhão

COREDE Norte: R\$ 144 milhões

- Cartão BNDES: R\$ 1,3 milhão
- Comercialização Agropecuária: R\$ 54,4 milhões
- Custeio Agropecuário: R\$ 15,5 milhões
- Desenvolvimento Econômico e Social: R\$ 866,5 mil
- Investimento Agropecuário: R\$ 9,7 milhões
- Microcrédito: R\$ 4,1 milhões
- Capital de Giro: R\$ 56,5 milhões
- Exportação: R\$ 1,5 milhão



Governo do Estado do Rio Grande do Sul
Secretaria do Planejamento, Gestão e Participação Cidadã
Departamento de Planejamento Governamental

COREDE Produção: R\$ 311,6 milhões

- Cartão BNDES: R\$ 3,2 milhões
- Comercialização Agropecuária: R\$ 209,8 milhões
- Custeio Agropecuário: R\$ 3,6 milhões
- Desenvolvimento Econômico e Social: R\$ 2,8 milhões
- Investimento Agropecuário: R\$ 1,8 milhão
- Microcrédito: R\$ 1,03 milhão
- Capital de Giro: R\$ 59 milhões
- Exportação: R\$ 31,3 milhões

COREDE Rio da Várzea: R\$ 32,6 milhões

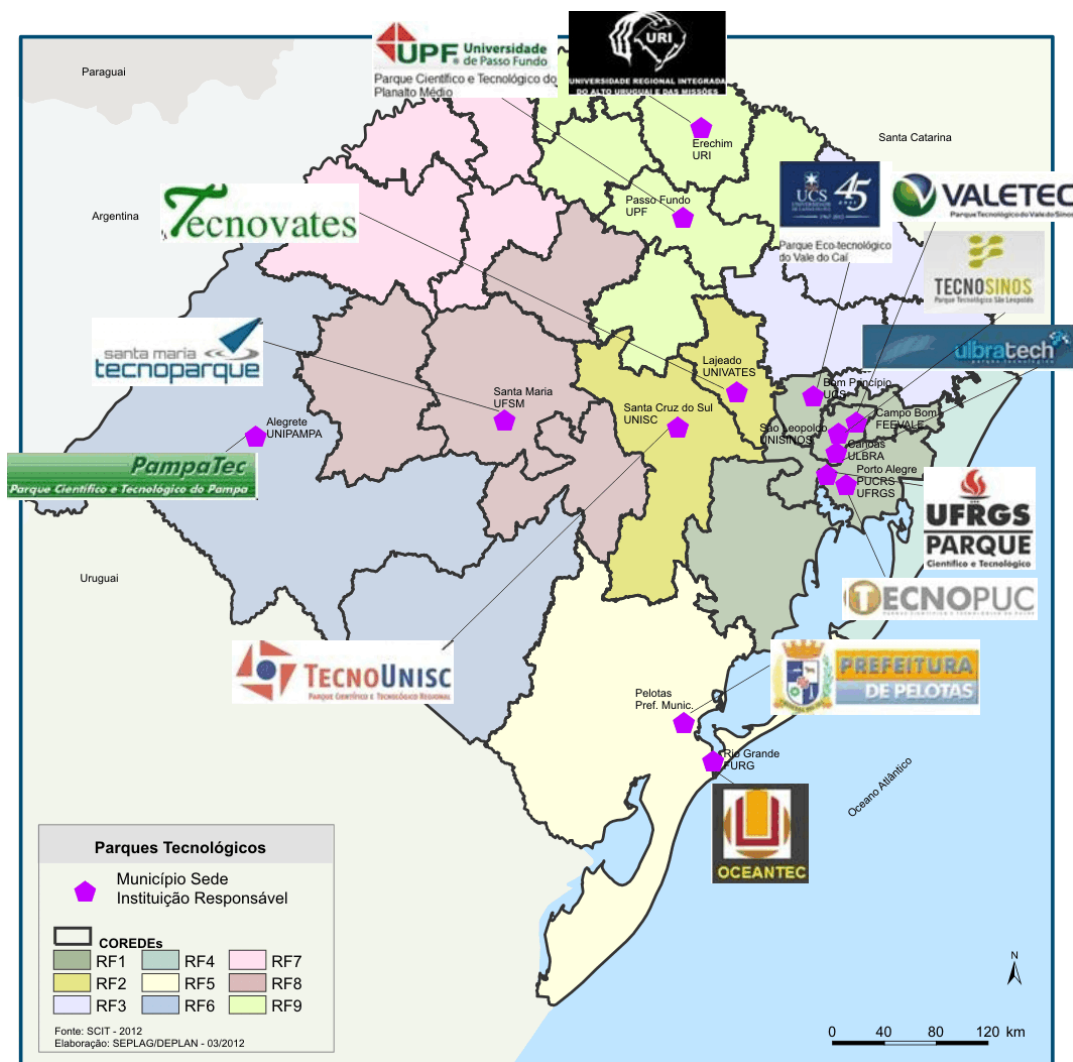
- Cartão BNDES: R\$ 559 mil
- Comercialização Agropecuária: R\$ 7 milhões
- Custeio Agropecuário: R\$ 6,5 milhões
- Investimento Agropecuário: R\$ 3,9 milhões
- Microcrédito: R\$ 1,8 milhão
- Capital de Giro: R\$ 13 milhões

Fonte: BANRISUL



Governo do Estado do Rio Grande do Sul
Secretaria do Planejamento, Gestão e Participação Cidadã
Departamento de Planejamento Governamental

Parques Tecnológicos



Parques Tecnológicos:

- Ambientes propícios ao desenvolvimento tecnológico, dotados de infraestrutura adequada, trabalhando com programas que estimulam a sinergia entre poder público, meio empresarial e acadêmico.

Rio Grande do Sul:

- 14 Parques Tecnológicos credenciados no Estado

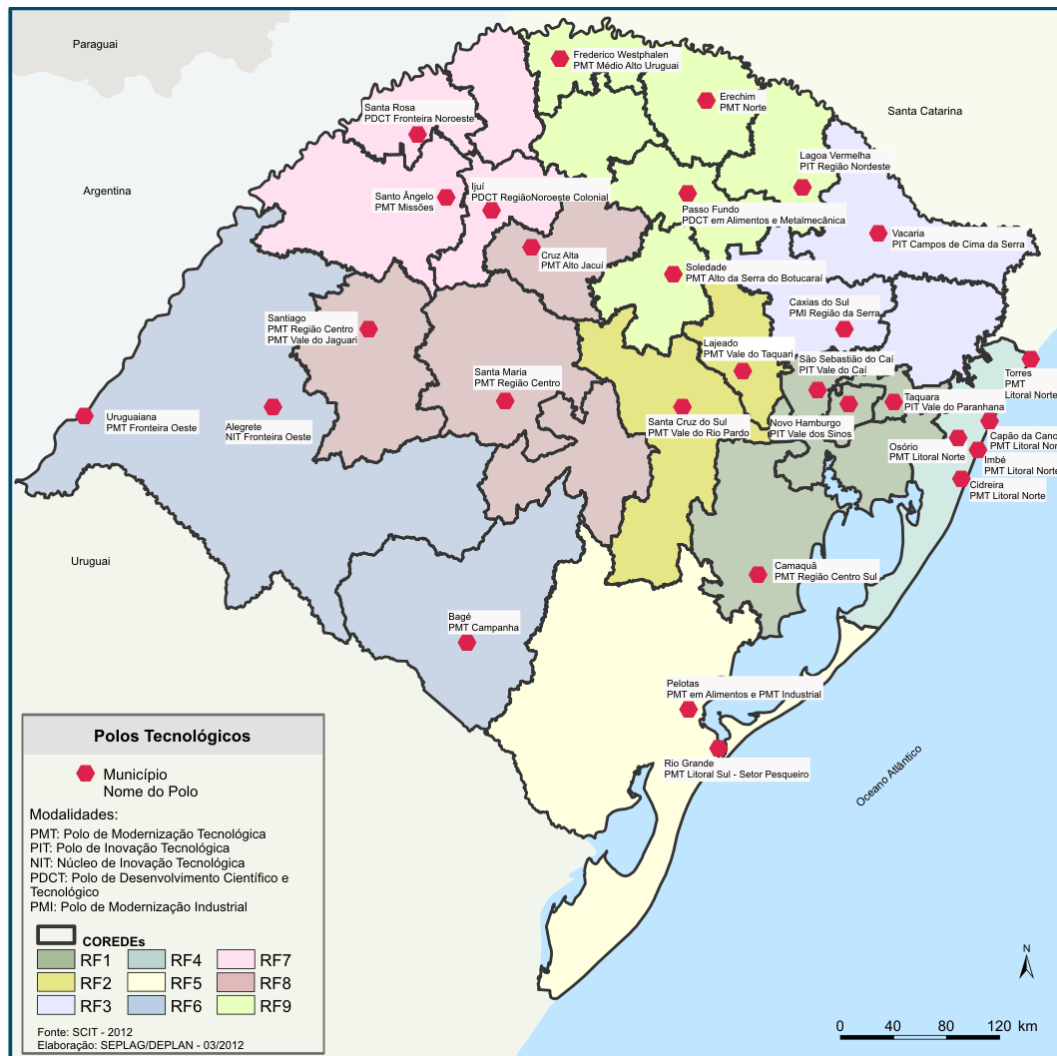
Região Funcional 9:

- 2 parques apoiados: Parque Científico e Tecnológico do Planalto Médio (UPF) e Parque Científico e Tecnológico da URI

Fonte: SCIT



Polos Tecnológicos



Rio Grande do Sul:

- **Programa dos Polos Tecnológicos:** apoio financeiro a projetos de pesquisa aplicada junto a **23 Polos Tecnológicos**, que abrangem um total de 456 municípios.
- **Previsão de 120 projetos até 2015**

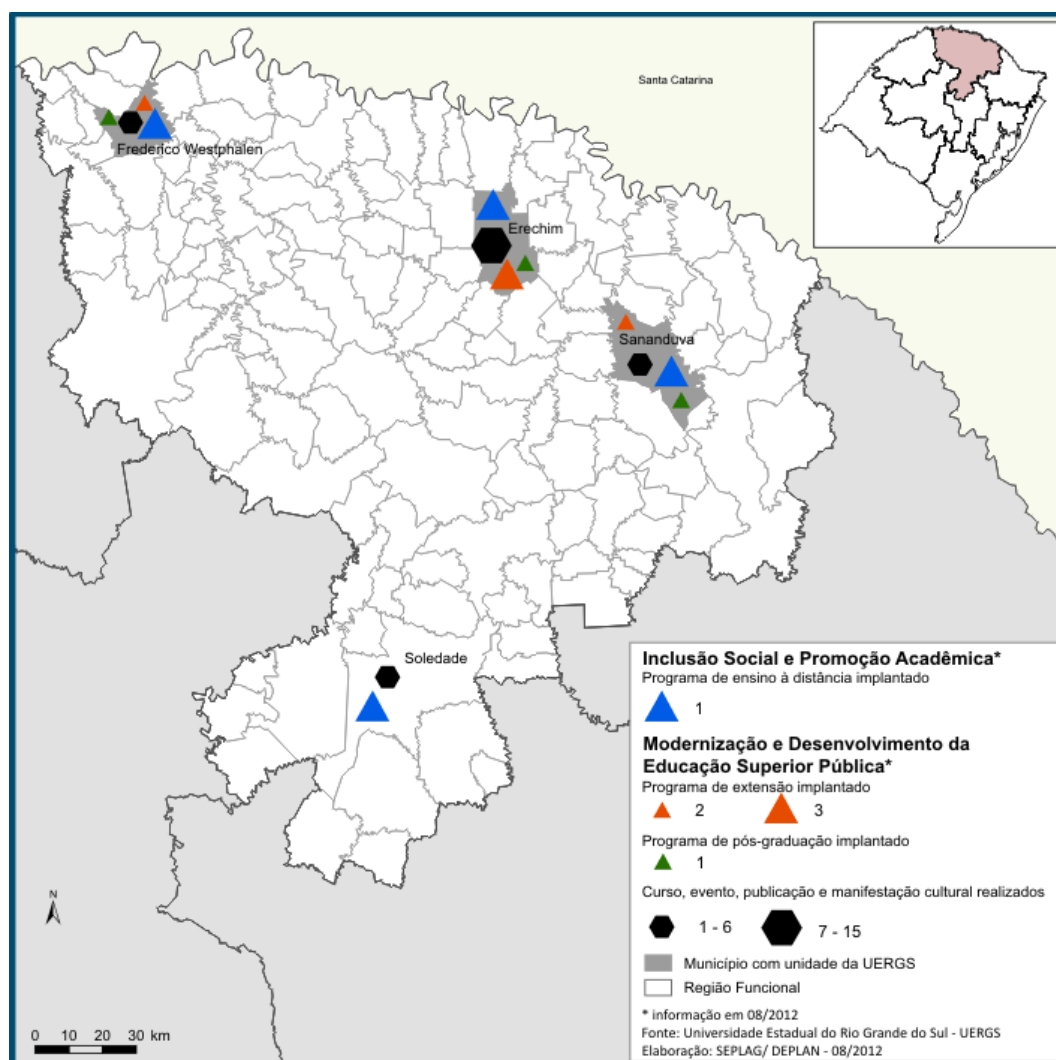
Região Funcional 9: 5 polos apoiados

- **Alto da Serra do Botucaraí – UPF:** Alimentos e Metalmeccânica
- **Médio Alto Uruguai – URI Frederico Westphalen:** Agroindústria; Agropecuária e Mineralogia
- **Nordeste – UPF, UCS e URI Erechim:** Agroindústria; Agropecuária, Ind. de Transf. e Meio Ambiente
- **Norte – URI Erechim:** Agropecuária; Tecnol. de Alimentos; Energia, Meio Ambiente e Desenv. Industrial
- **Produção – UPF:** Alimentos e Metalmeccânica

Fonte: SCIT



Ensino Superior



Fonte: UERGS

Rio Grande do Sul – Ensino Superior: UERGS

- **Objetivo:** prover programas de estímulo para o desenvolvimento acadêmico; viabilizar o acesso, a permanência e a formação; e estabelecer serviços integrados de ensino, pesquisa e extensão, articulados com as realidades regionais e com as três áreas de conhecimento da UERGS. Metas previstas até 2015:
 - Programas de ensino à distância implantado: 25
 - Programa de extensão implantado: 58
 - Programa de pós-graduação implantado: 29
 - Curso, evento, publicação e manifestação cultural realizados: 143



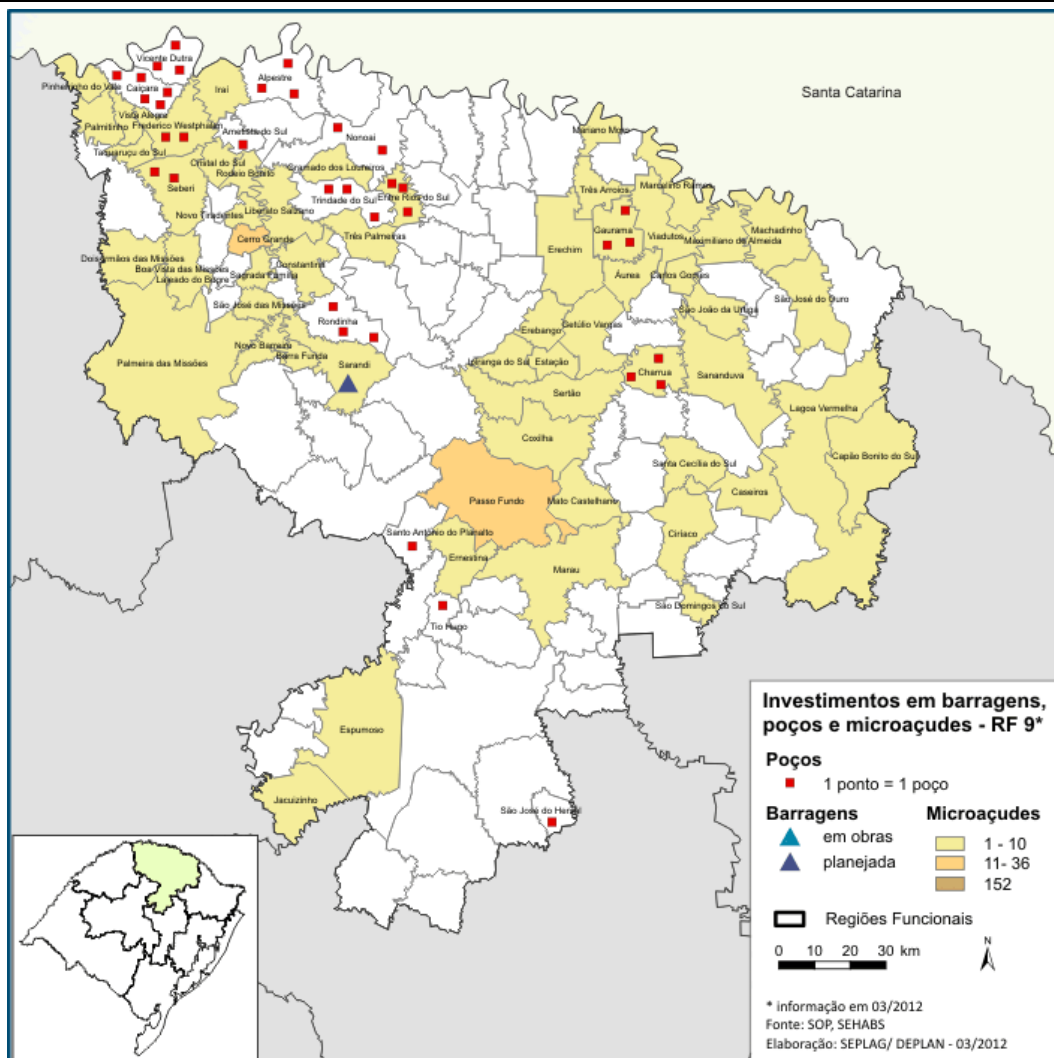
Região Funcional 9:

- Programas de ensino à distância implantado: 4
Alto da Serra do Botucaraí: 1
Médio Alto Uruguai: 1
Nordeste: 1
Norte: 1
- Programa de extensão implantado: 9
Alto da Serra do Botucaraí: 2
Médio Alto Uruguai: 2
Nordeste: 2
Norte: 3
- Programa de pós-graduação implantado: 3
Médio Alto Uruguai: 1
Nordeste: 1
Norte: 1
- Curso, evento, publicação e manifestação cultural realizados: 15
Alto da Serra do Botucaraí: 1
Médio Alto Uruguai: 2
Nordeste: 4
Norte: 8

Fonte: UERGS



Barragens, Poços e Microa3udes



Fonte: SOP, SEHABS

Rio Grande do Sul – Barragens, Poços e Microa3udes

- Total Poços: 162 - 66 munic3pios beneficiados
- Total Microa3udes: 1.184 (450 executados, 301 em obras, 433 licitados) - 190 munic3pios beneficiados
- Total Barragens: 6

Regi3o Funcional 9:

- **Total de Poços:** 36 (15 munic3pios beneficiados)
 - Alto da Serra do Botucara3:** 2 (2 munic3pios beneficiados)
 - M3dio Alto Uruguai:** 21 (8 munic3pios beneficiados)
 - Norte:** 9 (3 munic3pios beneficiados)
 - Produ3o:** 1 (1 munic3pios beneficiado)
 - Rio da V3rzea:** 3 (1 munic3pio beneficiado)



Governo do Estado do Rio Grande do Sul
Secretaria do Planejamento, Gestão e Participação Cidadã
Departamento de Planejamento Governamental

- **Total de Microaçudes:** 209 - 76 executados, 73 em obras e 60 licitados (44 municípios beneficiados)
 - Alto da Serra do Botucaraí: 3 microaçudes – 1 executado e 2 em obras (2 municípios beneficiados)
 - Médio Alto Uruguai: 64 microaçudes – 37 executados, 14 em obras e 13 licitados (12 municípios beneficiados)
 - Nordeste: 33 microaçudes – 5 executados, 14 em obras e 14 licitados (9 municípios beneficiados)
 - Norte: 49 microaçudes – 5 executados, 27 em obras e 17 licitados (15 municípios beneficiados)
 - Produção: 22 microaçudes – 8 executados, 13 em obras e 1 licitado (7 municípios beneficiados)
 - Rio da Várzea: 38 microaçudes – 20 executados, 3 em obras e 15 licitados (11 municípios beneficiados)

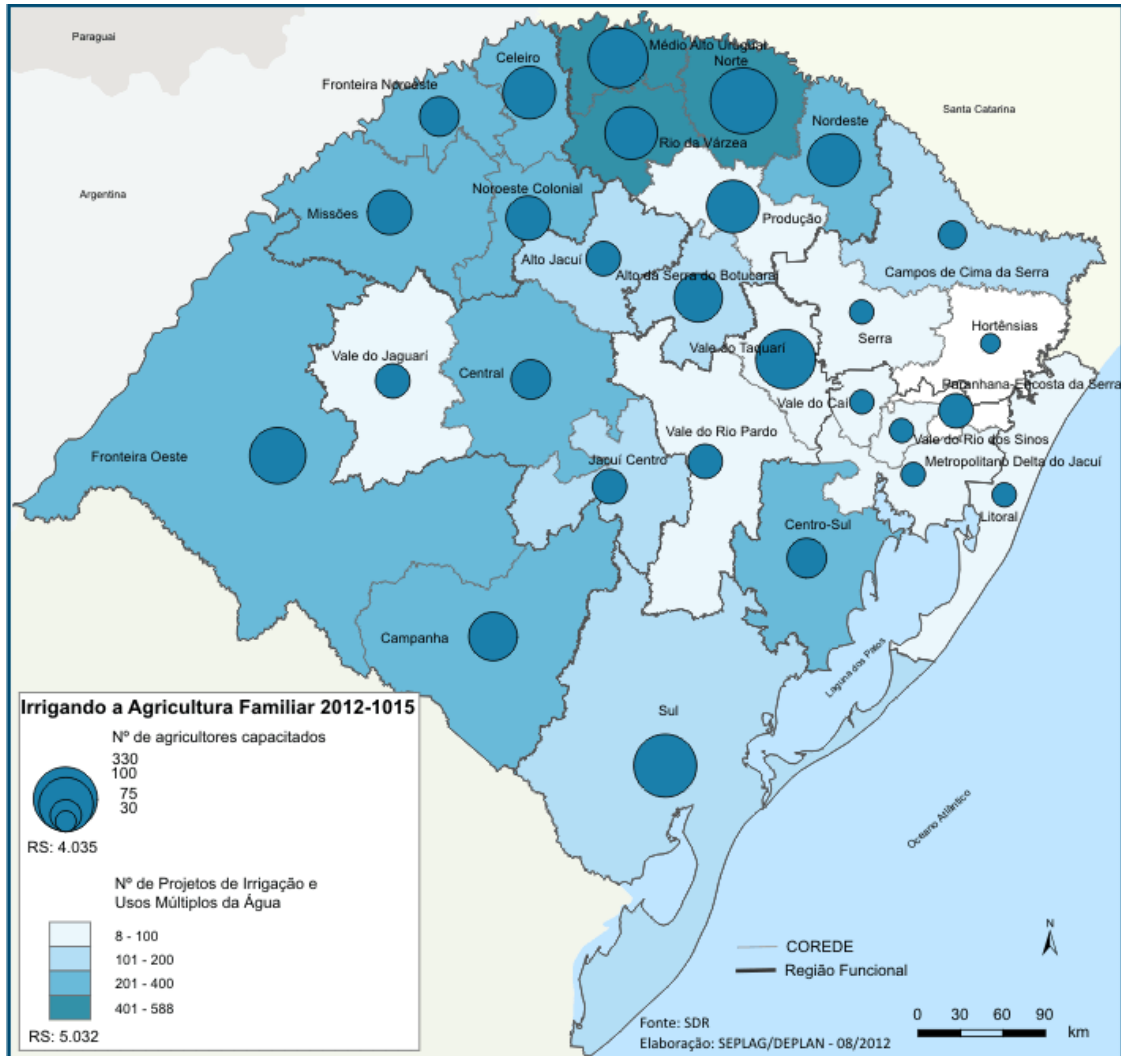
- **Total de Barragens:** 1 (Sarandi)

Fonte: SOP, SEHABS – informações até 03/2012



Governo do Estado do Rio Grande do Sul
Secretaria do Planejamento, Gestão e Participação Cidadã
Departamento de Planejamento Governamental

Desenvolvimento Rural: Irrigando a Agricultura Familiar



Fonte: SDR



Rio Grande do Sul – Desenvolvimento Rural: Irrigando a Agricultura Familiar (2012-2015)

- **Objetivo:** viabilizar a construção de estruturas de captação e armazenamento de água, destinadas ao uso humano e à produção agropecuária, e implantação de sistemas de irrigação nos estabelecimentos rurais de base familiar.
 - **Total de projetos de irrigação e usos múltiplos da água (cisternas, microaçudes e irrigação):** 5.032
 - **Agricultores capacitados:** 4.035

Região Funcional 9:

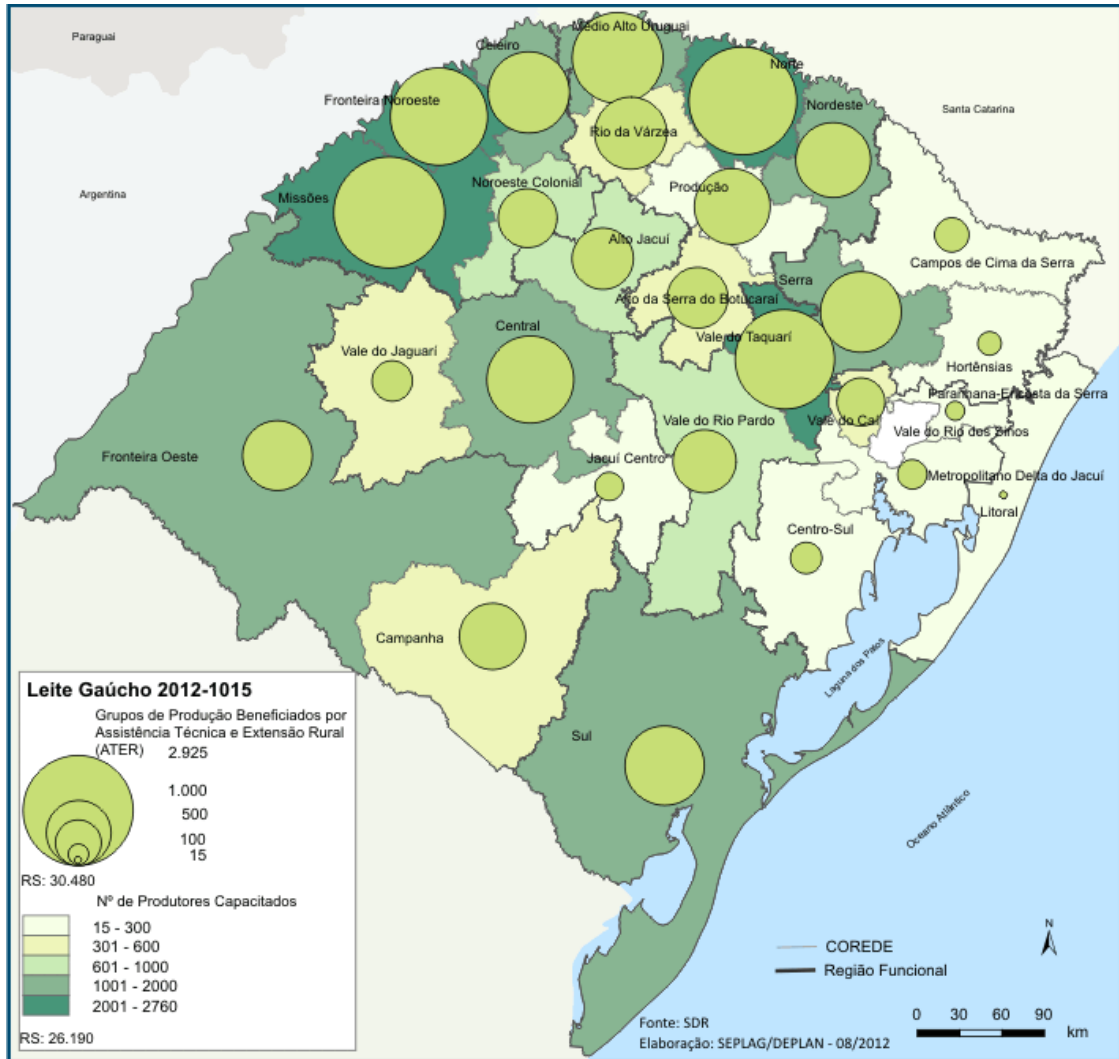
- **Total de projetos de irrigação e usos múltiplos da água (cisternas, microaçudes e irrigação):** 2.003
 - Alto da Serra do Botucaraí: 134
 - Médio Alto Uruguai: 470
 - Nordeste: 277
 - Norte: 479
 - Produção: 55
 - Rio da Várzea: 588
- **Agricultores capacitados:** 1.410
 - Alto da Serra do Botucaraí: 180
 - Médio Alto Uruguai: 270
 - Nordeste: 210
 - Norte: 330
 - Produção: 210
 - Rio da Várzea: 210

Fonte: SDR



Governo do Estado do Rio Grande do Sul
Secretaria do Planejamento, Gestão e Participação Cidadã
Departamento de Planejamento Governamental

Desenvolvimento Rural: Leite Gaúcho



Fonte: SDR



Rio Grande do Sul – Desenvolvimento Rural: Leite Gaúcho (2012-2015)

- **Objetivo:** constituir grupos de produção e assessorá-los, assim como prestar assistência técnica e capacitação aos produtores, garantindo aos beneficiados o acesso ao crédito com o objetivo de melhorar e ampliar a qualidade, a produção e a produtividade do leite, através da prestação de serviços de Assistência Técnica e Extensão Rural (ATER) e da capacitação técnica de produtores.
 - Grupos de produção beneficiados por ATER: 30.480
 - Produtores capacitados: 26.190

Região Funcional 9:

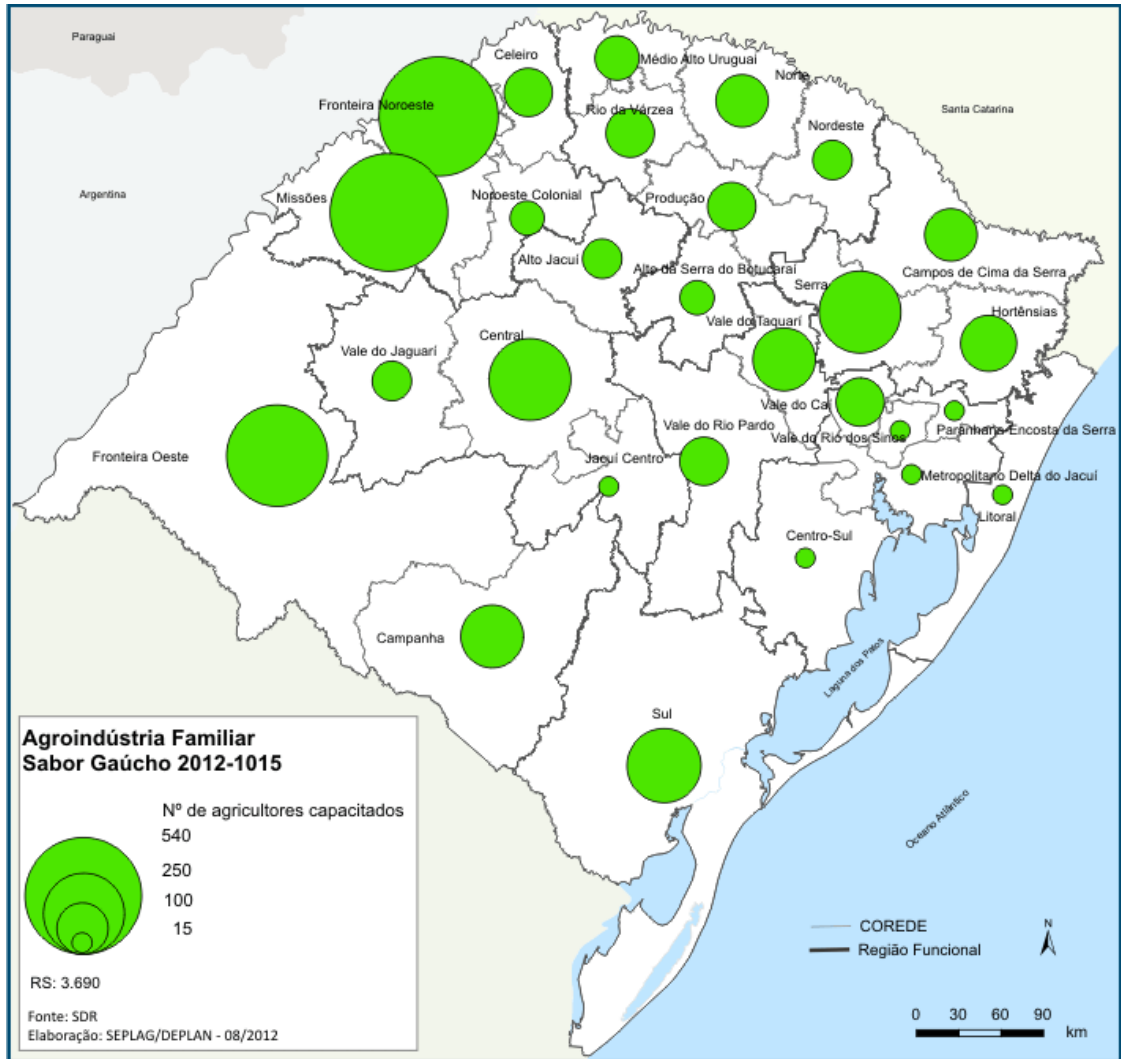
- **Grupos de produção beneficiados por ATER: 9.540**
 - Alto da Serra do Botucaraí: 885
 - Médio Alto Uruguai: 1.965
 - Nordeste: 1.335
 - Norte: 2.760
 - Produção: 1.365
 - Rio da Várzea: 1.230
- **Produtores capacitados: 6.240**
 - Alto da Serra do Botucaraí: 600
 - Médio Alto Uruguai: 1.080
 - Nordeste: 1.110
 - Norte: 2.760
 - Produção: 240
 - Rio da Várzea: 450

Fonte: SDR



Governo do Estado do Rio Grande do Sul
Secretaria do Planejamento, Gestão e Participação Cidadã
Departamento de Planejamento Governamental

Desenvolvimento Rural: Agroindústria Familiar – Sabor Gaúcho



Fonte: SDR



Governo do Estado do Rio Grande do Sul
Secretaria do Planejamento, Gestão e Participação Cidadã
Departamento de Planejamento Governamental

Rio Grande do Sul – Desenvolvimento Rural: Agroindústria Familiar – Sabor Gaúcho (2012-2015)

- **Objetivo:** possibilitar aos agricultores familiares a agregação de valor à produção primária, melhorando a renda e as condições gerais de vida de suas famílias, bem como, contribuir para o desencadeamento de um processo de desenvolvimento socioeconômico em nível municipal, regional e estadual.
 - Agricultores capacitados: 3.690

Região Funcional 9:

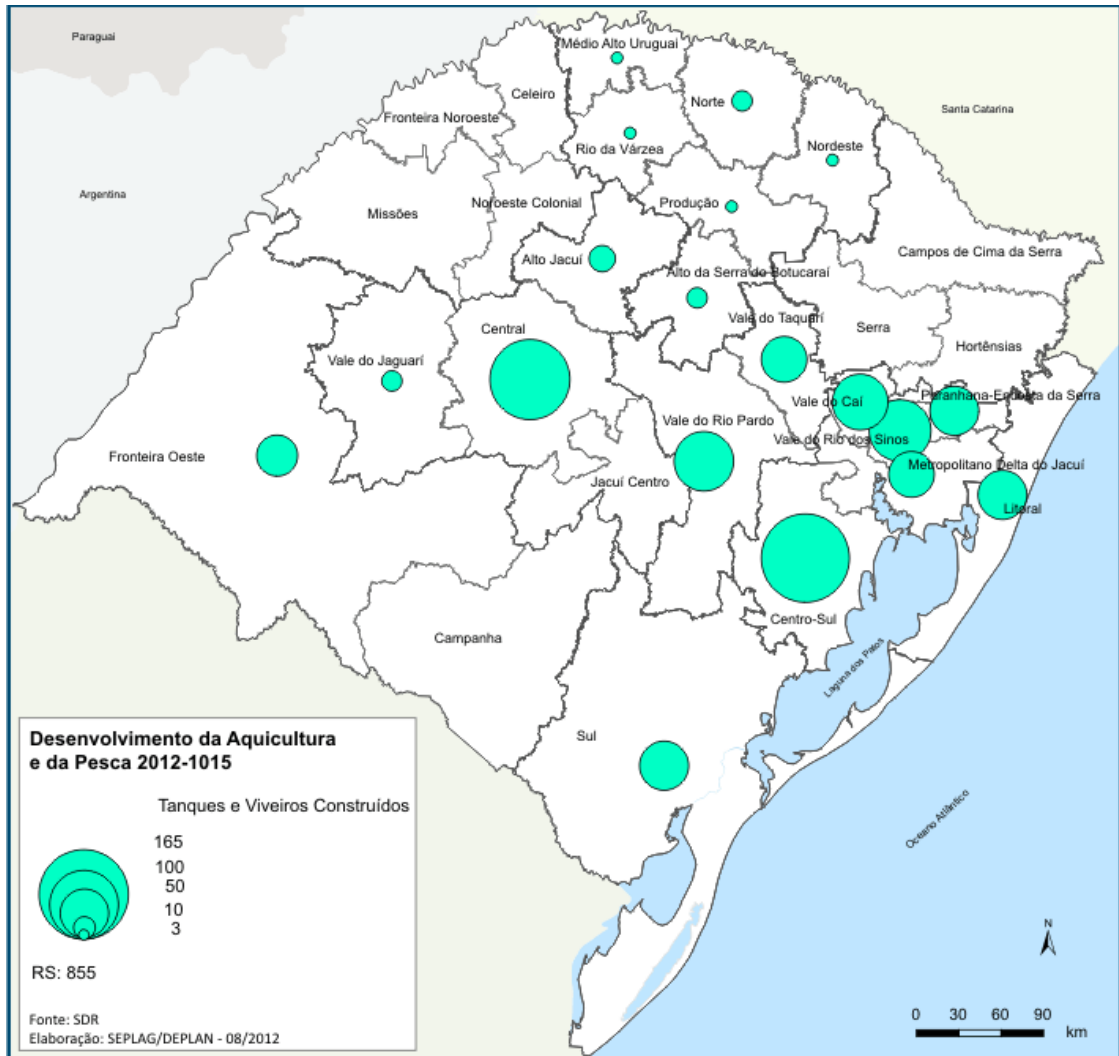
- Agricultores capacitados: 465
 - Alto da Serra do Botucaraí: 45
 - Médio Alto Uruguai: 75
 - Nordeste: 60
 - Norte: 105
 - Produção: 90
 - Rio da Várzea: 90

Fonte: SDR



Desenvolvimento Rural: Pesca e Aquicultura

Tanques e Viveiros

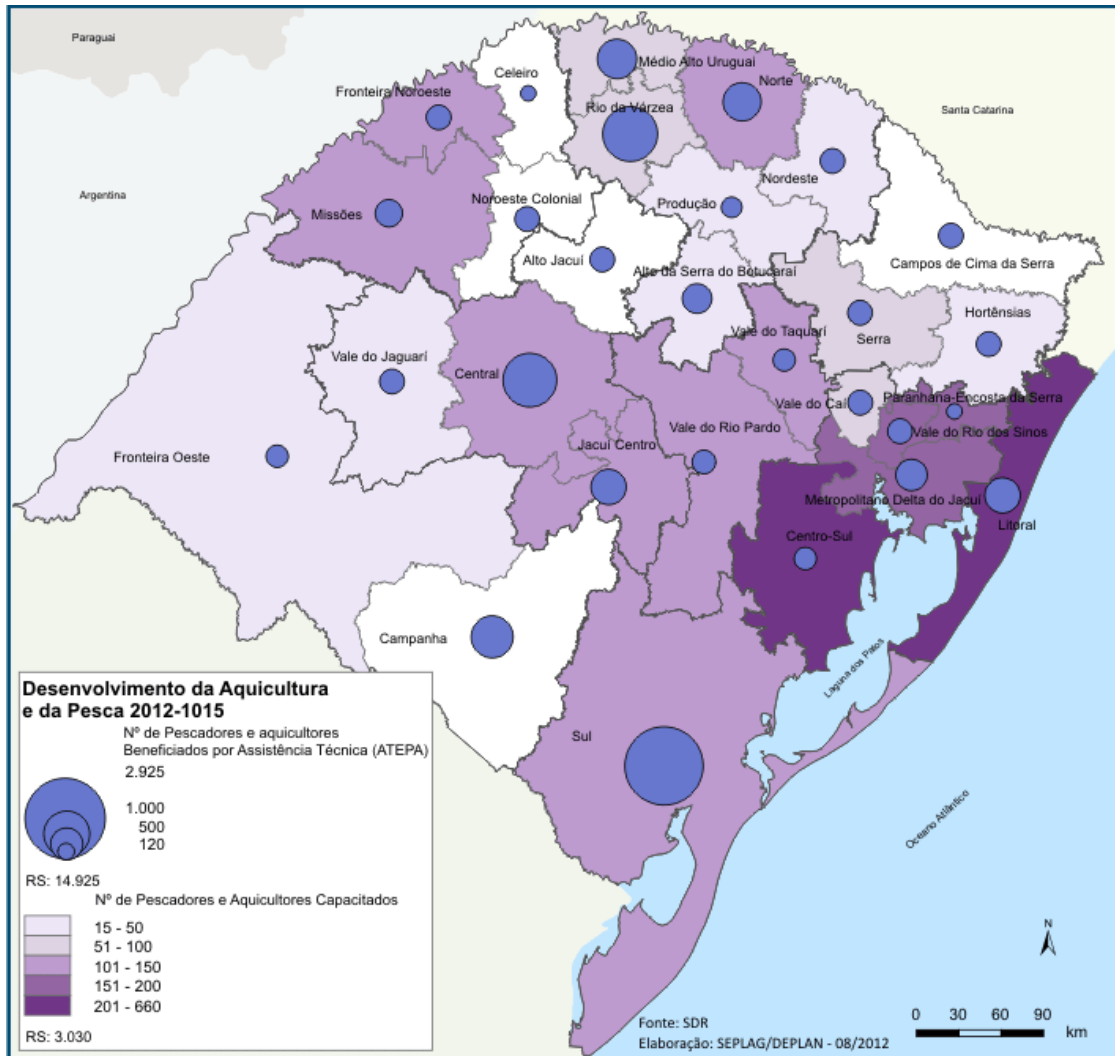


Fonte: SDR



Governo do Estado do Rio Grande do Sul
Secretaria do Planejamento, Gestão e Participação Cidadã
Departamento de Planejamento Governamental

Beneficiados por Assistência Técnica e Capacitação de Pescadores e Aquicultores



Fonte: SDR



Rio Grande do Sul – Desenvolvimento Rural: Pesca e Aquicultura (2012-2015)

- **Objetivo:** fortalecer a cadeia produtiva da pesca artesanal, da aquicultura familiar e a organização social e produtiva de pescadores profissionais artesanais e aquicultores familiares.
 - Viveiros e tanques construídos: 855
 - Beneficiados por Assistência Técnica: 14.925
 - Pescadores e aquicultores capacitados: 3.030

Região Funcional 9:

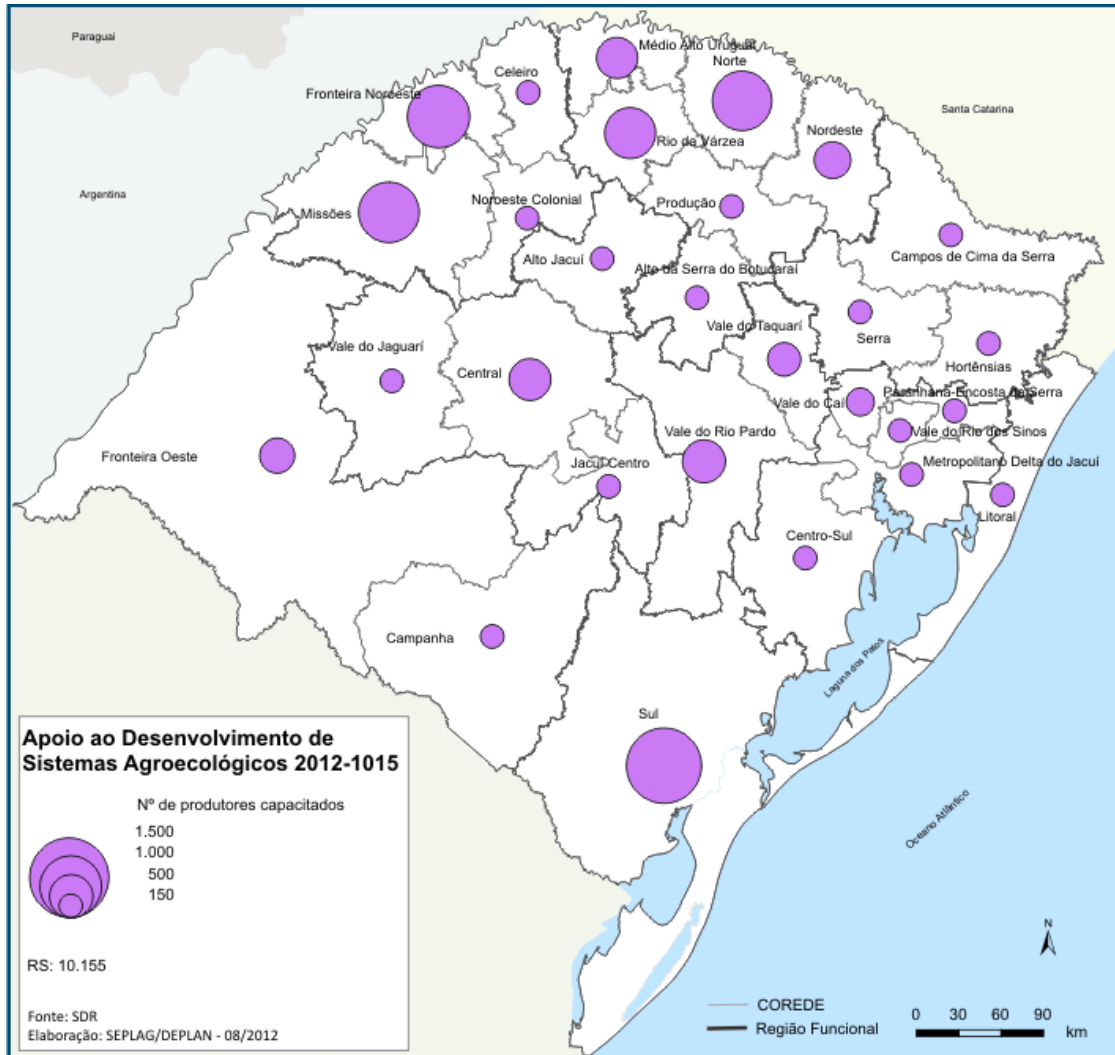
- Viveiros e tanques construídos: 30
 - Alto da Serra do Botucaraí: 9
 - Médio Alto Uruguai: 3
 - Nordeste: 3
 - Norte: 9
 - Produção: 3
 - Rio da Várzea: 3
- Beneficiados por Assistência Técnica: 3.810
 - Alto da Serra do Botucaraí: 420
 - Médio Alto Uruguai: 750
 - Nordeste: 300
 - Norte: 705
 - Produção: 210
 - Rio da Várzea: 1.425
- Pescadores e aquicultores capacitados: 345
 - Alto da Serra do Botucaraí: 15
 - Médio Alto Uruguai: 75
 - Nordeste: 30
 - Norte: 105
 - Produção: 30
 - Rio da Várzea: 90

Fonte: SDR



Governo do Estado do Rio Grande do Sul
Secretaria do Planejamento, Gestão e Participação Cidadã
Departamento de Planejamento Governamental

Desenvolvimento Rural: Sistemas Agroecológicos



Fonte: SDR



Governo do Estado do Rio Grande do Sul
Secretaria do Planejamento, Gestão e Participação Cidadã
Departamento de Planejamento Governamental

Rio Grande do Sul – Desenvolvimento Rural: Sistemas Agroecológicos (2012-2015)

- **Objetivo:** apoiar a produção de produtos orgânicos, o manejo sustentável da biodiversidade, extrativismo sustentável, a produção de plantas medicinais e fitoterápicos, estimulando a transição para sistemas mais sustentáveis.
 - Produtores capacitados: 10.155

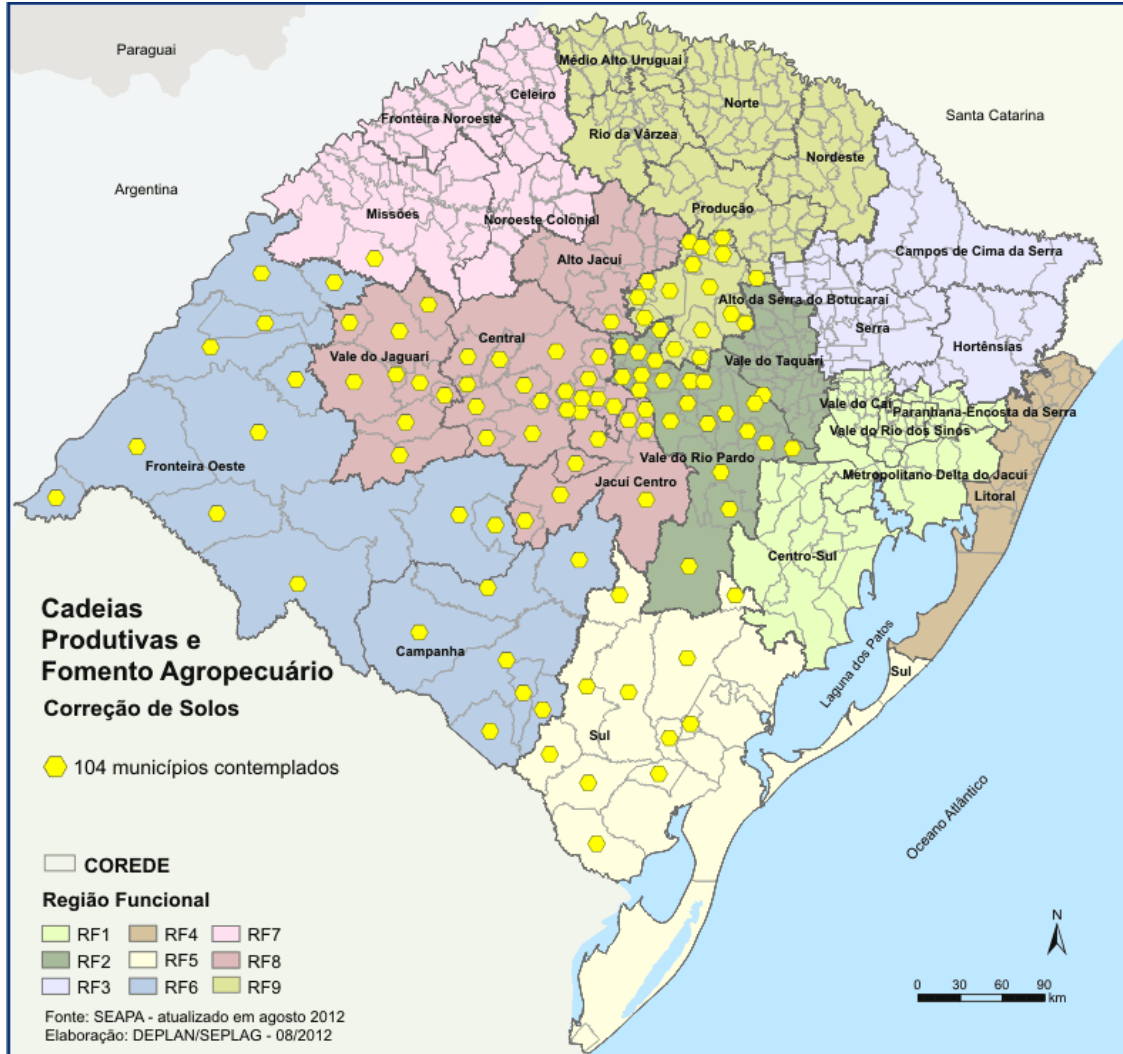
Região Funcional 9:

- Produtores capacitados: 2.745
 - Alto da Serra do Botucaraí: 150
 - Médio Alto Uruguai: 450
 - Nordeste: 360
 - Norte: 945
 - Produção: 150
 - Rio da Várzea: 690

Fonte: SDR



Agricultura: Correção de Solos (Calcário)



Fonte; SEAPA



Governo do Estado do Rio Grande do Sul
Secretaria do Planejamento, Gestão e Participação Cidadã
Departamento de Planejamento Governamental

Rio Grande do Sul – Agricultura: Correção de Solos (Calcário)

- **Objetivo:** distribuição de calcário, visando à correção da acidez dos solos e ao aumento da produtividade das lavouras gaúchas.
- **Meta:** atendimento de 100 produtores por município, com a distribuição de 15 toneladas por propriedade, totalizando 1.500 toneladas por município.
- **Total no RS: R\$ 6,2 milhões**
- **104 municípios beneficiados**

Região Funcional 9 (2012): 16 municípios beneficiados – R\$ 960 mil

Alto da Serra do Botucaraí: 16 municípios

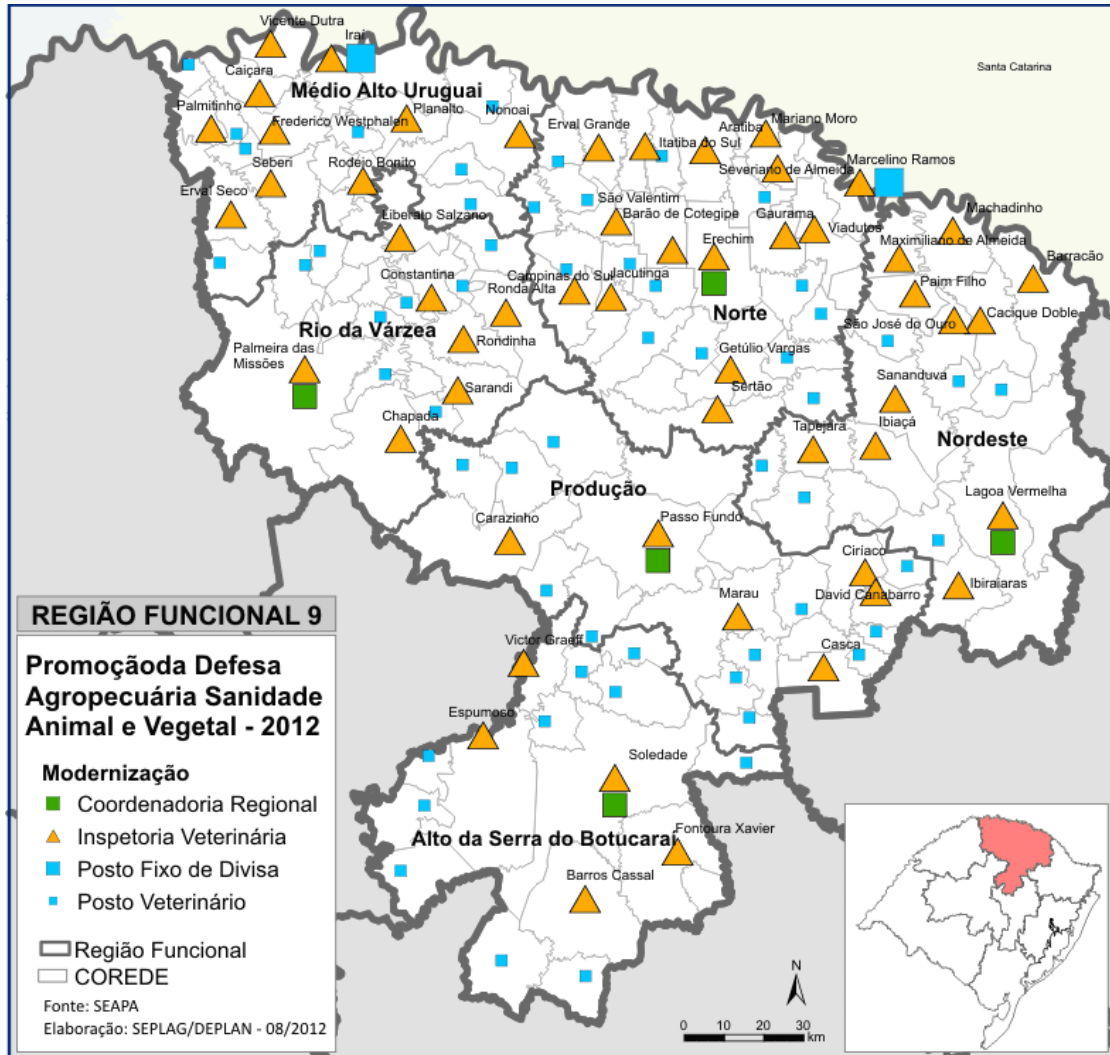
- Alto Alegre
- Barros Cassal
- Campos Borges
- Espumoso
- Fontoura Xavier
- Gramado Xavier
- Ibirapuitã
- Itapuca
- Jacuizinho
- Lagoão
- Mormaço
- Nicolau Vergueiro
- São José do herval
- Soledade
- Tio Hugo
- Victor Graef

Fonte: SEAPA



Governo do Estado do Rio Grande do Sul
Secretaria do Planejamento, Gestão e Participação Cidadã
Departamento de Planejamento Governamental

Agricultura: Modernização da Defesa Agropecuária



Fonte: SEAPA



Rio Grande do Sul – Agricultura: Modernização da Defesa Agropecuária

- Modernização de:
 - 20 Coordenadorias Regionais
 - 249 Inspetorias Veterinárias e Zootécnicas
 - 4 Postos Fixos de Divisa
 - 165 Postos Veterinários e Zootécnicos

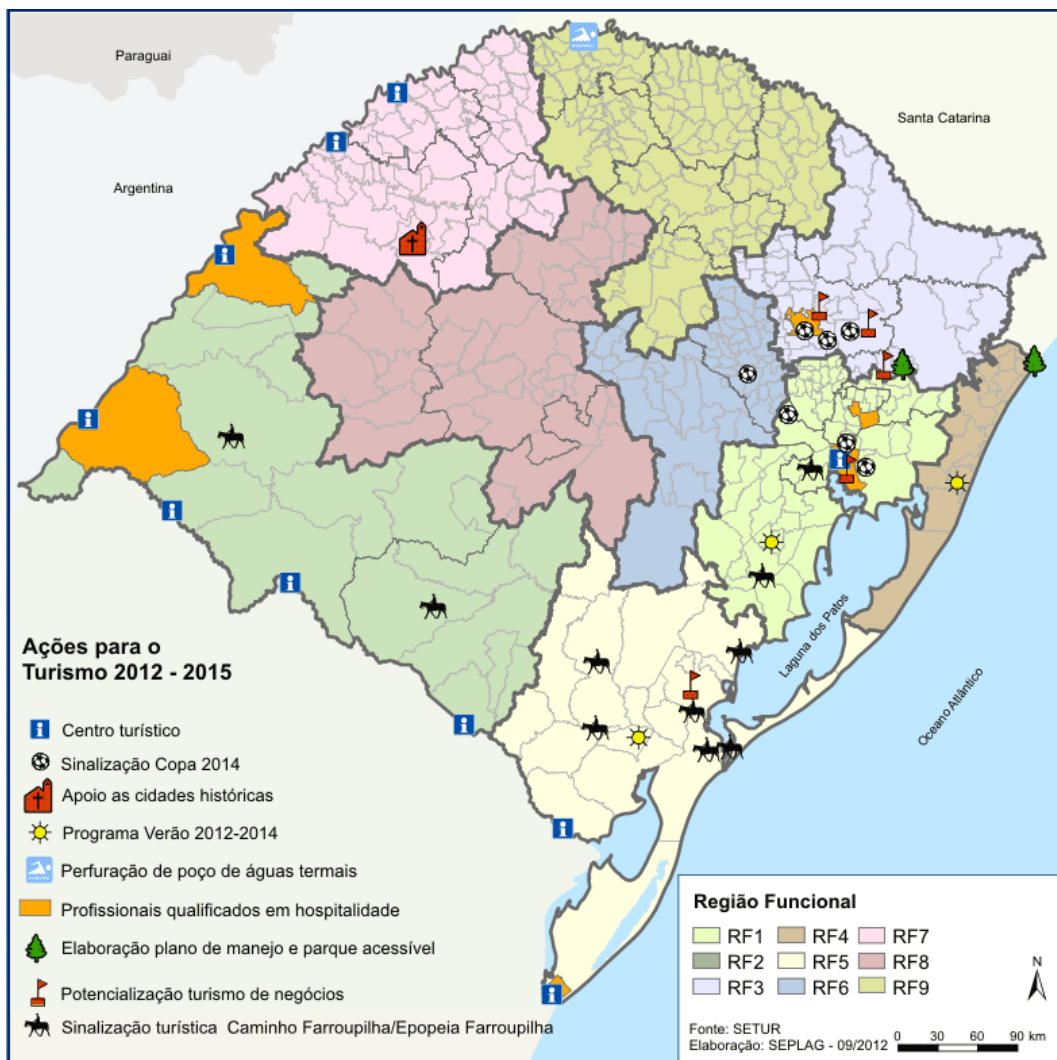
Região Funcional 9:

- 5 Coordenadorias Regionais
 - Alto da Serra do Botucaraí: 1
 - Nordeste: 1
 - Norte: 1
 - Produção: 1
 - Rio da Várzea: 1
- 54 Inspetorias Veterinárias e Zootécnicas
 - Alto da Serra do Botucaraí: 5
 - Médio Alto Uruguai: 10
 - Nordeste: 11
 - Norte: 15
 - Produção: 6
 - Rio da Várzea: 7
- 2 Postos Fixos de Divisa
 - Médio Alto Uruguai: 1
 - Norte: 1
- 58 Postos Veterinários e Zootécnicos
 - Alto da Serra do Botucaraí: 10
 - Médio Alto Uruguai: 8
 - Nordeste: 6
 - Norte: 14
 - Produção: 12
 - Rio da Várzea: 8

Fonte: SEAPA



Ações para o Turismo



Fonte: SETUR

Rio Grande do Sul (2012-2015)

Objetivo: Estruturar, promover e fomentar o produto turístico gaúcho nos principais mercados nacionais e internacionais, considerando especialmente a oportunidade evidenciada pela realização de grandes eventos, como a copa do mundo em 2014 e a copa das confederações e outros.



Ações:

- Estudo de capacidade instalada dos serviços turísticos para a atração de novos investimentos. Mapeamento em 23 regiões do estado (Alto Jacuí, Campanha, Central, Centro Sul, Fronteira Noroeste, Fronteira Oeste, Hortênsias, Litoral, Médio Alto Uruguai, Missões, Nordeste, Noroeste Colonial, Norte, Paranhana-Encosta da Serra, Produção, Serra, Sul, Vale do Caí, Vale do Rio dos Sinos, Vale do Rio Pardo, Vale do Taquari, Metropolitano Delta do Jacuí, Alto da Serra do Botucaraí, Jacuí Centro, Campos de Cima da Serra, Rio da Várzea, Vale do Jaguarí e Celeiro).
- Cadastramento, fiscalização e certificação dos serviços turísticos – Programa Verão Numa Boa 2013-2014 (Alto Jacuí, Fronteira Noroeste, Litoral, Médio Alto Uruguai, Sul e Alto da Serra do Botucaraí).
- Cadastramento, fiscalização e certificação dos serviços turísticos de 3.000 novos cadastros (Hortênsias, Litoral, Sul, Vale dos Sinos, Vale do Rio Pardo, Vale do Taquari e Metropolitano)
- Criação de 1 Programa estadual de cadastramento e fiscalização dos serviços turísticos.
- Qualificação de 200 gestores públicos e 400 empresários do setor do turismo em todo o Estado.
- Qualificação de 5.000 profissionais que atuam em hospitalidade e meios de hospedagem (Bento Gonçalves/Serra, Porto Alegre/Metropolitano, Chuí/Sul, Novo Hamburgo/Vale dos Sinos, Uruguiana e São Borja/Fronteira Oeste).
- Qualificação de 2.400 profissionais empresariais do turismo – Convênio Ministério do Turismo (Porto Alegre/Metropolitano).
- Produzir e equipar audioguia em diversos idiomas nas Missões (São Miguel das Missões/Missões).
- Elaborar e implementar o projeto de revitalização do Roteiro Epopeia Farroupilha (Campanha e Fronteira Oeste).
- Diagnósticos de acessibilidade por consultoria contratada nos Parques Caracol (Canela/Serra) e Guarita (Torres/Litoral).
- Produção material promocional – Programa Verão 2013 – 2014 (Litoral, Sul e Centro Sul)
- Acompanhamento na implantação do Plano de Manejo do Parque Caracol (Canela/Serra).
- Contratação de consultoria para elaboração do Plano de Manejo do Parque Guarita (Torres/Litoral).
- Diagnóstico, Projeto e Implantação da sinalização turística e viária para o roteiro caminho Farroupilha (Rio Grande, Pelotas, Chuí, Piratini e São Lourenço do Sul/Sul, Camaquã/Centro Sul e Guaíba/Metropolitano).
- Centro de Atenção ao Turista (Porto Alegre/Metropolitano, Porto Mauá/Fronteira Noroeste Porto Xavier/Missões, Aceguá, Santana do Livramento, Uruguiana, São Borja/Fronteira Oeste, Chuí/Sul).
- Qualificação do Balneário Oswaldo Cruz com perfuração de poço artesiano profundo (Irai/Médio Alto Uruguai).
- Diagnóstico, Projeto e Implantação da sinalização turística e viária para os municípios com centros de treinamento de seleções para a Copa de 2014 (Caxias do Sul, Bento Gonçalves e Farroupilha/Serra, Canoas/Vale dos Sinos, Lajeado/Vale do Taquari e Viamão/Metropolitano).
- Camping São Lourenço – projeto realizado



Governo do Estado do Rio Grande do Sul
Secretaria do Planejamento, Gestão e Participação Cidadã
Departamento de Planejamento Governamental

Região Funcional 9 (2012-2015):

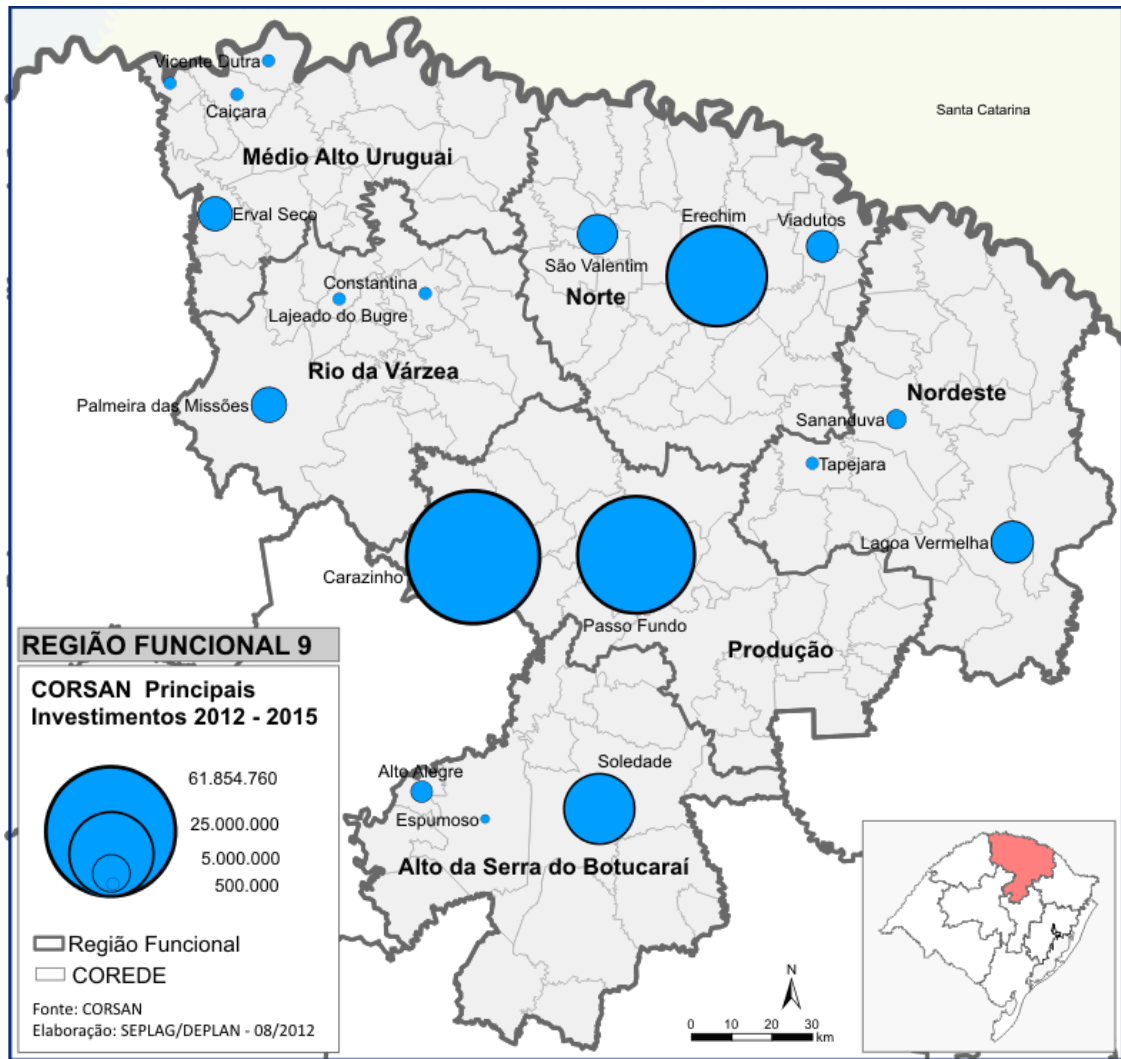
- Estudo de capacidade instalada dos serviços turísticos para a atração de novos investimentos. Mapeamento (Médio Alto Uruguai, Nordeste, Norte, Produção)
- Cadastramento, fiscalização e certificação dos serviços turísticos – Programa Verão Numa Boa 2013-2014 (Médio Alto Uruguai)
- Qualificação do Balneário Oswaldo Cruz com a perfuração de poço artesiano profundo (Iraí/Médio Alto Uruguai)

Fonte: Secretaria do Turismo



4.2 Ações do Estado na Dimensão Social

Investimentos em Saneamento



Fonte: CORSAN



Rio Grande do Sul:

- **Total de Investimentos:** 2,8 bilhões
- **Investimentos próprios CORSAN:** 770,5 milhões

Região Funcional 9:

- **Total de Investimentos RF 9:** R\$ 300 milhões

Principais Investimentos:

COREDE Alto da Serra do Botucaraí: 27,3 milhões

Alto Alegre

- Esgotamento Sanitário: PAC II -R\$ 1.609.783,24. Projeto executivo da rede coletora Complementação do SES: implantação de redes coletoras com extensão aproximada de 3.200m complementação da ETE com urbanização; implantação de 50 ligações prediais.

Espumoso

- Esgotamento Sanitário: Recursos Próprios /CORSAN- R\$ 287.949,37

Soledade

- Esgotamento Sanitário: PAC II - R\$ 11.257.304,64. Atualização do projeto básico na Estação de Tratamento de Esgoto para atendimento à legislação ambiental.
- Abastecimento de Água - PAC II - R\$ 6.091.826,73
- Ampliação da reservação do SAA de Soledade através da construção de 01 reservatório de 1.000 m3 e substituição da adutora de água bruta em toda a extensão.

COREDE Médio Alto Uruguai: 5,9 milhões

Caiçara

- Projeto Funasa - PAC II - R\$ 500.000,00

Erval Seco

- Esgotamento Sanitário: FUNASA – OGU - PAC II - R\$ 4.140.837,33. Implantação do sistema de esgotamento sanitário, compreendendo redes coletoras com extensão aproximada de 4294m

Pinheirinho do Vale

- Projeto FUNASA PAC II - R\$ 500.000,00

Vicente Dutra

- Projeto FUNASA PAC II - R\$ 500.000,00

Vista Alegre

- Outras ações: substituição das redes antigas de água em toda a região



COREDE Nordeste: R\$ 10,1 milhões

Lagoa Vermelha

- Abastecimento de Água: PAC II - R\$ 6.094.512,46. Ampliação do SAA com a implantação de obras na captação, elevatória de água bruta, nova adutora de água bruta, ampliação na ETA para 120 l/s e tratamento do lodo da ETA.

Sananduva

- Abastecimento de Água: PAC II - R\$ 1.351.065,07

Tapejara

- Abastecimento de Água: Recursos Próprios - R\$ 588.000,00

COREDE Norte: 60,3 milhões

Erechim

- Abastecimento de Água: CEF - OGU - PAC II - R\$ 32.410.000,00. Implantação de Captação e Adução de água bruta a partir do rio Cravo para reforço do sistema de Produção de água do município de Erechim/RS e Controle de Perdas Reais e Otimização Operacional.
- Estudos e Projetos Abastecimento de Água: PAC II -R\$ 1.000.000,00
- Abastecimento de Água: Recursos Próprios - R\$ 1.257.293,19

São Valentim

- Esgotamento Sanitário: FUNASA -OGU-PAC II - R\$ 5.389.234,67

Viadutos

- Abastecimento de Água: FUNASA -OGU-PAC II - R\$ 3.663.330,70. Implantação de nova a adutora de água tratada ligando o Sistema de Gaurama ao de Viadutos; instalação de equipamentos elétricos e automação para implantação do sistema de telemetria entre os sistemas de Gaurama e Viadutos; setorização da rede de distribuição

COREDE Produção: 187,8 milhões

Carazinho

- Esgotamento Sanitário: OGU - PAC I - R\$ 4.949.100,00. Execução da estação de tratamento Jacuí , elevatória, emissário e rede coletora.
- Abastecimento de Água: CEF - PAC I - R\$ 3.500.000,00. Ampliação de sistema de Tratamento de água e a implantação do Tratamento do Lodo da ETA do sistema de abastecimento de água da cidade.
- Esgotamento Sanitário: PAC II - R\$ 51.810.000,00. Reformulação da ETE com a implantação de mais um módulo; execução de 91,35 km de rede coletora de esgotos.
- Estudos e Projetos Esgotamento Sanitário: PAC II - R\$ 468.000,00



Governo do Estado do Rio Grande do Sul
Secretaria do Planejamento, Gestão e Participação Cidadã
Departamento de Planejamento Governamental

- Estudos e Projetos Abastecimento de Água: PAC II - R\$ 1.127.660,00

Passo Fundo

- Esgotamento Sanitário: CEF - PAC I - R\$ 15.000.000,00. Ampliação da cobertura de coleta, afastamento e tratamento de cerca de 30% para 50%.
- Abastecimento de Água: BNDES - PAC I - R\$ 6.413.927,08. Reservação, adução, otimização dos sistemas.
- Esgotamento Sanitário: BNDES - PAC I - R\$ 25.000.000,00. Ampliação do sistema de esgotamento sanitário.
- Estudos e Projetos Esgotamento Sanitário: PAC II - R\$ 614.249,00
- Estudos e Projetos Abastecimento de Água: PAC II - R\$ 800.000,00
- Esgotamento Sanitário: Recursos Próprios /CORSAN - R\$ 486.122,82

COREDE Rio da Várzea: 6,7 milhões

Constantina

- Projeto Funasa -PAC II - R\$ 500.000,00

Lajeado do Bugre

- Projeto Funasa -PAC II - R\$ 500.000,00

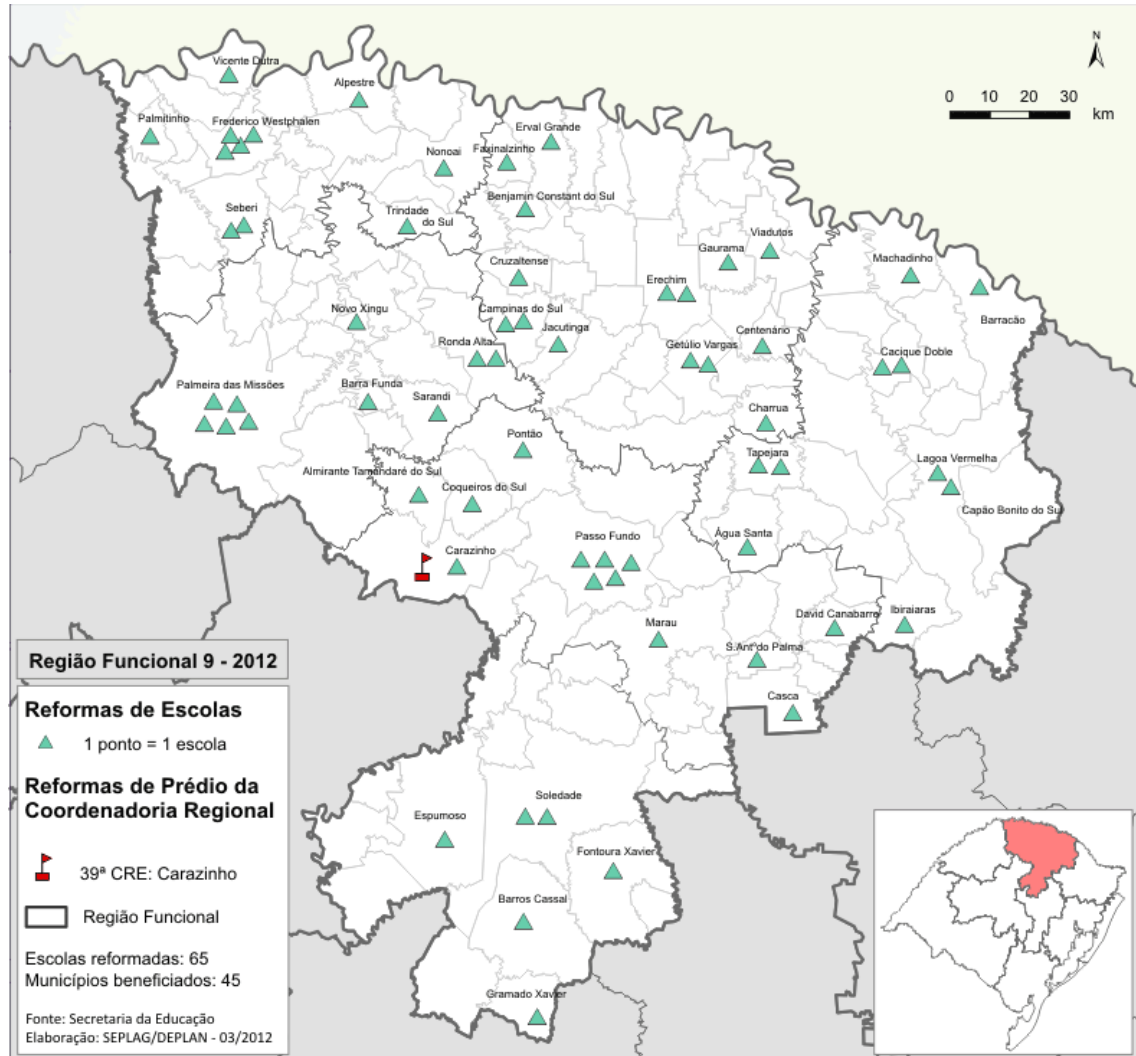
Palmeira das Missões

- Abastecimento de Água: Recursos Próprios/CORSAN - R\$ 4.392.651,06

Fonte: CORSAN



Educação: Reforma de Escolas e Prédios de Coordenadorias Regionais



Fonte: SEDUC

Rio Grande do Sul (2012-2014) – Educação: Reforma de Escolas e Prédios de Coordenadorias Regionais

- **Escolas reformadas (total):** 393; 203 municípios beneficiados
- **Prédios de Coordenadorias Regionais de Educação Reformados:** 4
- **Total:** R\$ 172 milhões

Região Funcional 9:

- **Total escolas reformadas:** 65 escolas
 - Alto da Serra do Botucaraí: 6 escolas
 - Soledade (2)
 - Barros Cassal (1)
 - Espumoso (1)



Governo do Estado do Rio Grande do Sul
Secretaria do Planejamento, Gestão e Participação Cidadã
Departamento de Planejamento Governamental

- Fontoura Xavier (1)
- Gramado Xavier (1)

- Médio Alto Uruguai: 11 escolas
 - Frederico Westphalen (4)
 - Seberi (2)
 - Alpestre (1)
 - Nonoai (1)
 - Palmitinho (1)
 - Trindade do Sul (1)
 - Vicente Dutra (1)

- Nordeste: 10 escolas
 - Cacique Doble (2)
 - Lagoa Vermelha (2)
 - Tapejara (2)
 - Água Santa (1)
 - Barracão (1)
 - Ibiraiaras (1)
 - Machadinho (1)

- Norte: 15 escolas
 - Campinas do Sul (2)
 - Erechim (2)
 - Getúlio Vargas (2)
 - Benjamin Constant do Sul (1)
 - Centenário (1)
 - Erval Grande (1)
 - Faxinalzinho (1)
 - Gaurama (1)
 - Jacutinga (1)
 - Viadutos (1)

- Produção: 13 escolas
 - Passo Fundo (5)
 - Almirante Tamandaré do Sul (1)
 - Carazinho (1)
 - Casca (1)
 - Coqueiros do Sul (1)
 - Canabarro (1)
 - Marau (1)
 - Pontão (1)
 - Santo Antônio do Palma (1)

- Rio da Várzea: 10 escolas
 - Palmeira das Missões (5)
 - Ronda Alta (2)
 - Barra Funda (1)
 - Novo Xingú (1)
 - Sarandi (1)

Prédio da 39ª CRE reformado:

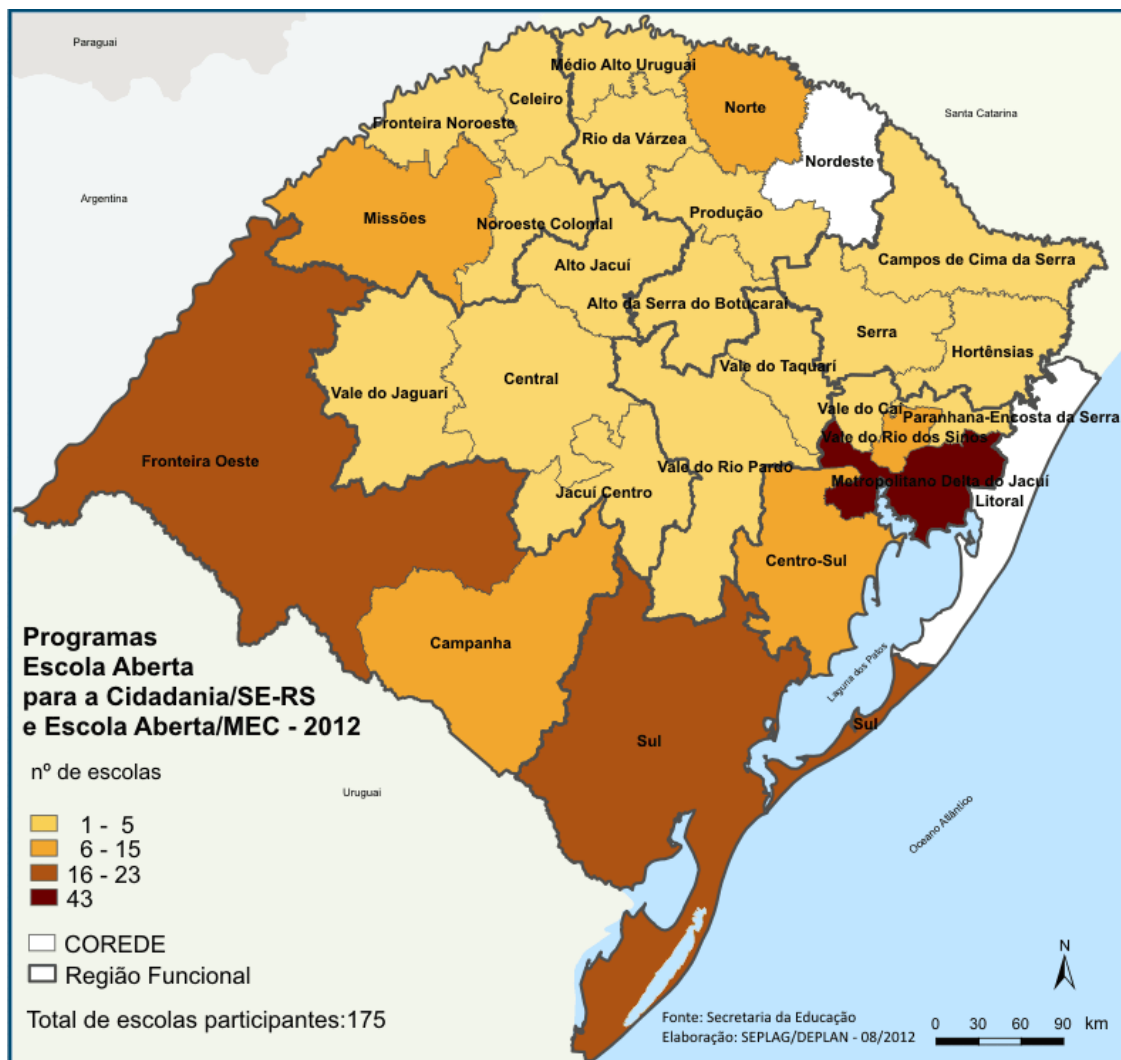
- ✓ Município de Carazinho

Fonte: SEDUC - informações até junho/2012



Governo do Estado do Rio Grande do Sul
Secretaria do Planejamento, Gestão e Participação Cidadã
Departamento de Planejamento Governamental

Educação: Escola Aberta para a Cidadania



Fonte: SEDUC

Rio Grande do Sul – Educação: Escola Aberta para a Cidadania

- Escola Aberta para a Cidadania: 175 escolas

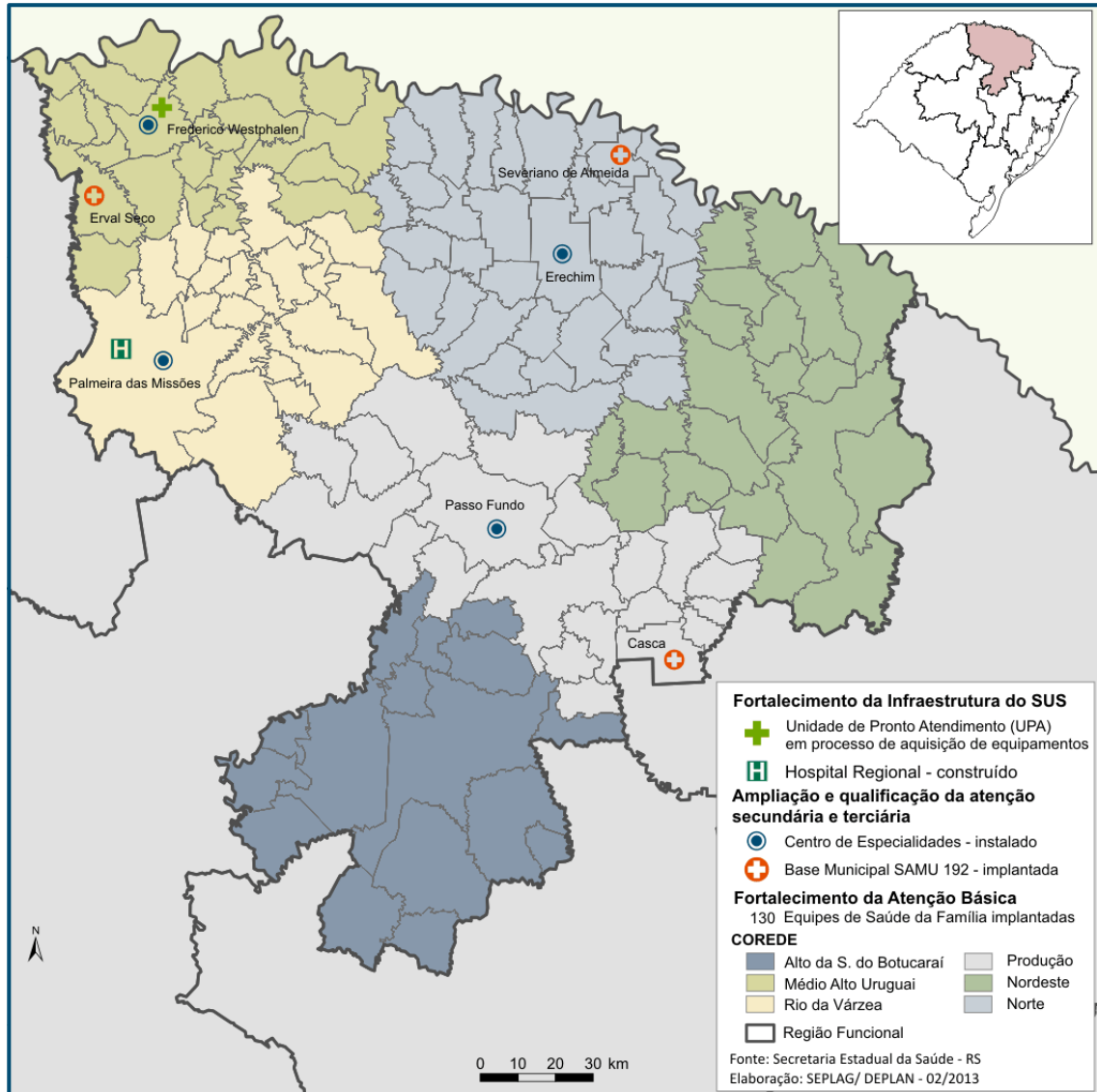
Região Funcional 9:

- Escola Aberta para a Cidadania: 13 escolas
Alto da Serra do Botucaraí: 1 escolas
Médio Alto Uruguai: 2 escolas
Norte: 6 escolas
Produção: 2 escolas
Rio da Várzea: 2 escolas

Fonte: SEDUC



Saúde: Fortalecimento da Infraestrutura do SUS, Ampliação da qualificação da atenção secundária e terciária, Fortalecimento da atenção básica



Fonte: SES



Governo do Estado do Rio Grande do Sul
Secretaria do Planejamento, Gestão e Participação Cidadã
Departamento de Planejamento Governamental

Rio Grande do Sul – Saúde: Fortalecimento da infraestrutura do SUS, Ampliação da qualificação da atenção secundária e terciária, Fortalecimento da atenção básica

Valores (período 2012-2015): R\$ 517,9 milhões

Fortalecimento da Infraestrutura do SUS:

- Hospitais regionais: 4 – Gravataí (a ser construído), Osório (ampliado), Santa Maria (em construção), Palmeira das Missões (a ser construído).
- **UPAs:**
 - **6 construídas:** Porto Alegre (1), Bom Princípio (1) Canoas (1) Novo Hamburgo (1) Vacaria (1) Santa Maria (1)
 - **5 em construção:** Cachoeira do Sul (1) Lajeado (1) Porto Alegre (1) Rio Grande (1) Santo Ângelo (1)
 - **3 equipadas:** Canoas (1) Novo Hamburgo (1) Vacaria
 - **9 em processo de aquisição de equipamentos:** Alegrete (1), Bagé (1), Bento Gonçalves (1), Cruz Alta (1) Frederico Westphalen (1) Lajeado (1) Santa Rosa (1) Santo Ângelo (1) e Três Passos (1)

Ampliação e qualificação da atenção secundária e terciária:

- Centro de especialidade instalado: 21 centros instalados
- Base Municipal do SAMU – 192 – implantada: 20 bases implantadas

Fortalecimento da atenção básica

- Estratégia de Saúde da Família - 496 municípios

Região Funcional 9:

- **Hospital Regional: 1**
Rio da Várzea: 1 (Palmeira das Missões)
- **Unidades de Pronto-Atendimento:**
Central: 1 em processo de aquisição de equipamentos – Frederico Westphalen
- **Centro de Especialidades: 4**
Médio Alto Uruguai:1 (Frederico Westphalen)
Norte:1 (Erechim)
Rio da Várzea: 1 (Palmeira das Missões)
Produção: 1 (Passo Fundo)
- **Base Municipal do SAMU 192: 3**
Médio Alto Uruguai:1 (Erval Seco)
Norte:1 (Seceriano de Almeida)
Produção: 1 (Casca)



Governo do Estado do Rio Grande do Sul
Secretaria do Planejamento, Gestão e Participação Cidadã
Departamento de Planejamento Governamental

- **Estratégia de Saúde da Família: 130 municípios**

Alto da Serra do Botucaraí: 16

Médio Alto Uruguai: 22

Nordeste: 19

Norte: 32

Produção: 21

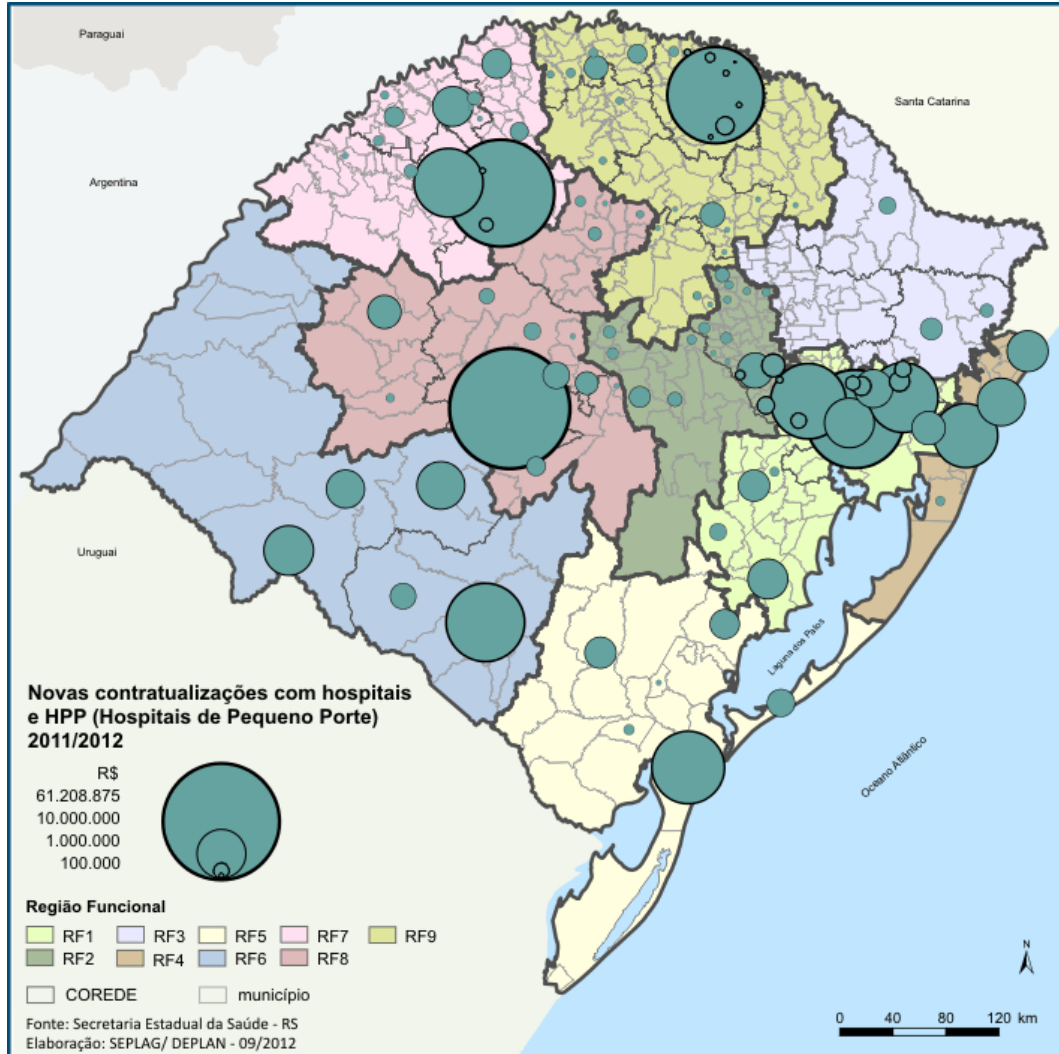
Rio da Várzea: 20

Fonte: SES



Governo do Estado do Rio Grande do Sul
Secretaria do Planejamento, Gestão e Participação Cidadã
Departamento de Planejamento Governamental

Saúde: Contratualizações com Hospitais em 2011 e 2012



Fonte: SES



Governo do Estado do Rio Grande do Sul
Secretaria do Planejamento, Gestão e Participação Cidadã
Departamento de Planejamento Governamental

Contratualizações com Hospitais RF 9 (jan/2011 a ago/2012)

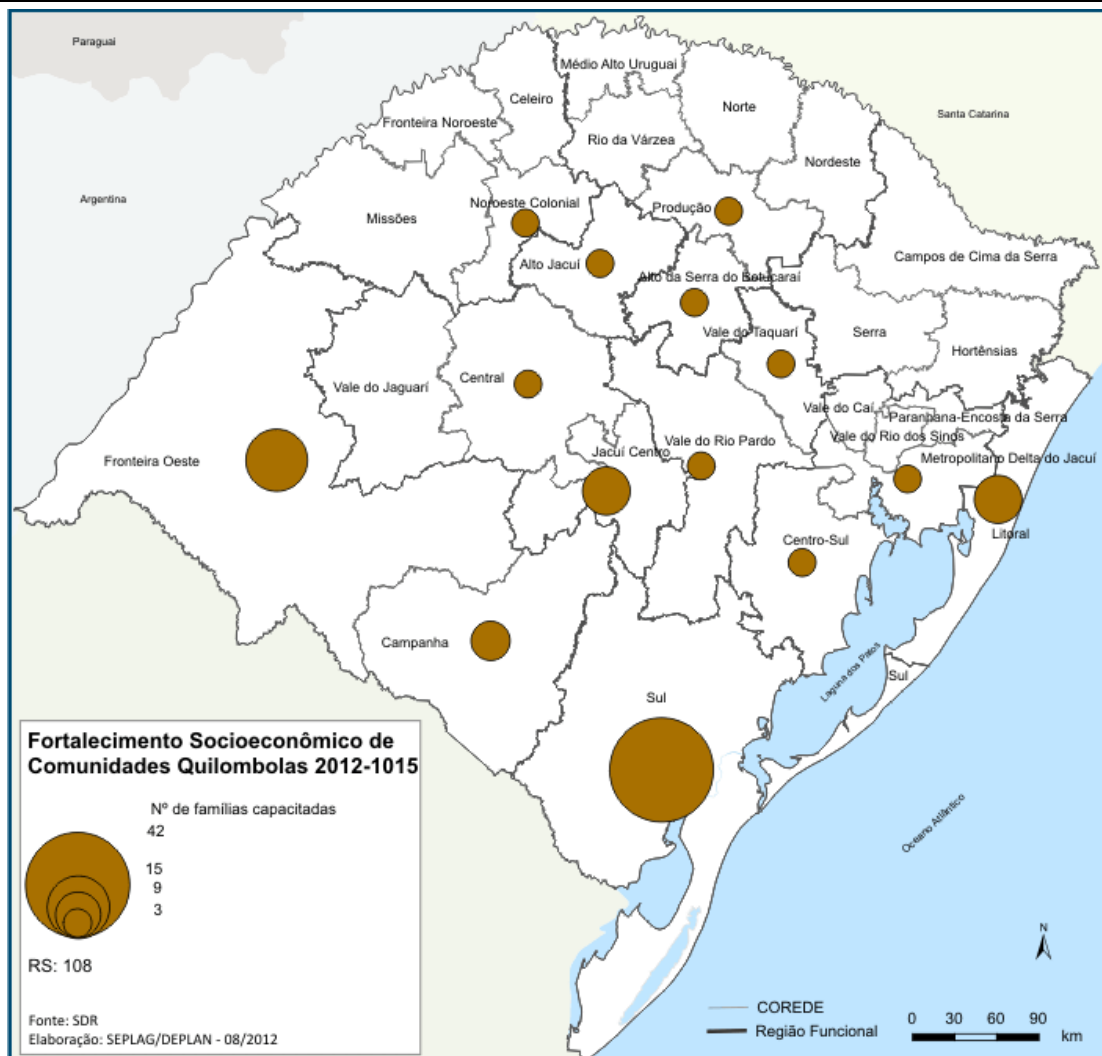
Instituição/empresa	Município	Corede	Valor R\$ milhão
Hospital Santa Terezinha	Fontoura Xavier	Alto da Serra do Botucaraí	0,29
Hospital Municipal	Victor Graeff	Alto da Serra do Botucaraí	0,12
Sociedade Beneficente Hospital São Francisco	São José do Herval	Alto da Serra do Botucaraí	0,12
Fundação Hospitalar Pio XII	Seberi	Médio Alto Uruguai	0,38
Sociedade Hospitalar São Gabriel (Hospital São Gabriel)	Ametista do Sul	Médio Alto Uruguai	0,37
Associação Hospital de Caridade de Erval Seco	Erval Seco	Médio Alto Uruguai	0,27
Sociedade Hospitalar Comunitária e Beneficente de Nonoai	Nonoai	Médio Alto Uruguai	1,47
Associação Hospitalar São José	Rodeio Bonito	Médio Alto Uruguai	2,42
Hospital São Roque	Getúlio Vargas	Norte	1,35
Fundação Hospitalar Santa Terezinha de Erechim	Erechim	Norte	39,44
Associação Comunitária Hospitalar de Aratiba - ACHA.	Aratiba	Norte	0,39
Hospital João Paulo II	Áurea	Norte	0,12
Unidade Mista Hospitalar São Roque	Itatiba do Sul	Norte	0,18
Ilza J. Andreis & Cia. Ltda. (Hospital São Roque)	Erval Grande	Norte	0,43
Hospital Santo Antônio Ltda.	Estação	Norte	0,10
Hospital Beneficente São Leonardo	Três Arroios	Norte	0,12
Hospital São Roque	Severiano de Almeida	Norte	0,02
Hospital Municipal São José	Ibiraíaras	Nordeste	0,12
Hospital Santa Teresinha	Ciríaco	Produção	0,12
Prefeitura Municipal de Ernestina	Ernestina	Produção	0,12
Associação Hospitalar Beneficente de Marau - Hospital Cristo Redentor.	Marau	Produção	2,68
Hospital Municipal de Nova Alvorada	Nova Alvorada	Produção	0,13
Hospital Municipal Carlos Cerato	Vila Maria	Produção	0,12
Associação Hospitalar Comunitária Regional de Saúde - AHCROS	Constantina	Rio da Várzea	0,25
Sociedade Beneficente Hospital São José - Hospital São José.	Chapada	Rio da Várzea	0,26
Total RF 9			51,37

Fonte: SES



Governo do Estado do Rio Grande do Sul
Secretaria do Planejamento, Gestão e Participação Cidadã
Departamento de Planejamento Governamental

Desenvolvimento Rural: Fortalecimento de Comunidades Quilombolas



Fonte: SDR

Rio Grande do Sul – Desenvolvimento Rural: Fortalecimento das Comunidades Quilombolas

- **Objetivo:** estimular iniciativas de desenvolvimento socioeconômico de comunidades quilombolas, levando em consideração o bem-estar e o respeito à identidade cultural dessa população.
 - Famílias capacitadas: 108

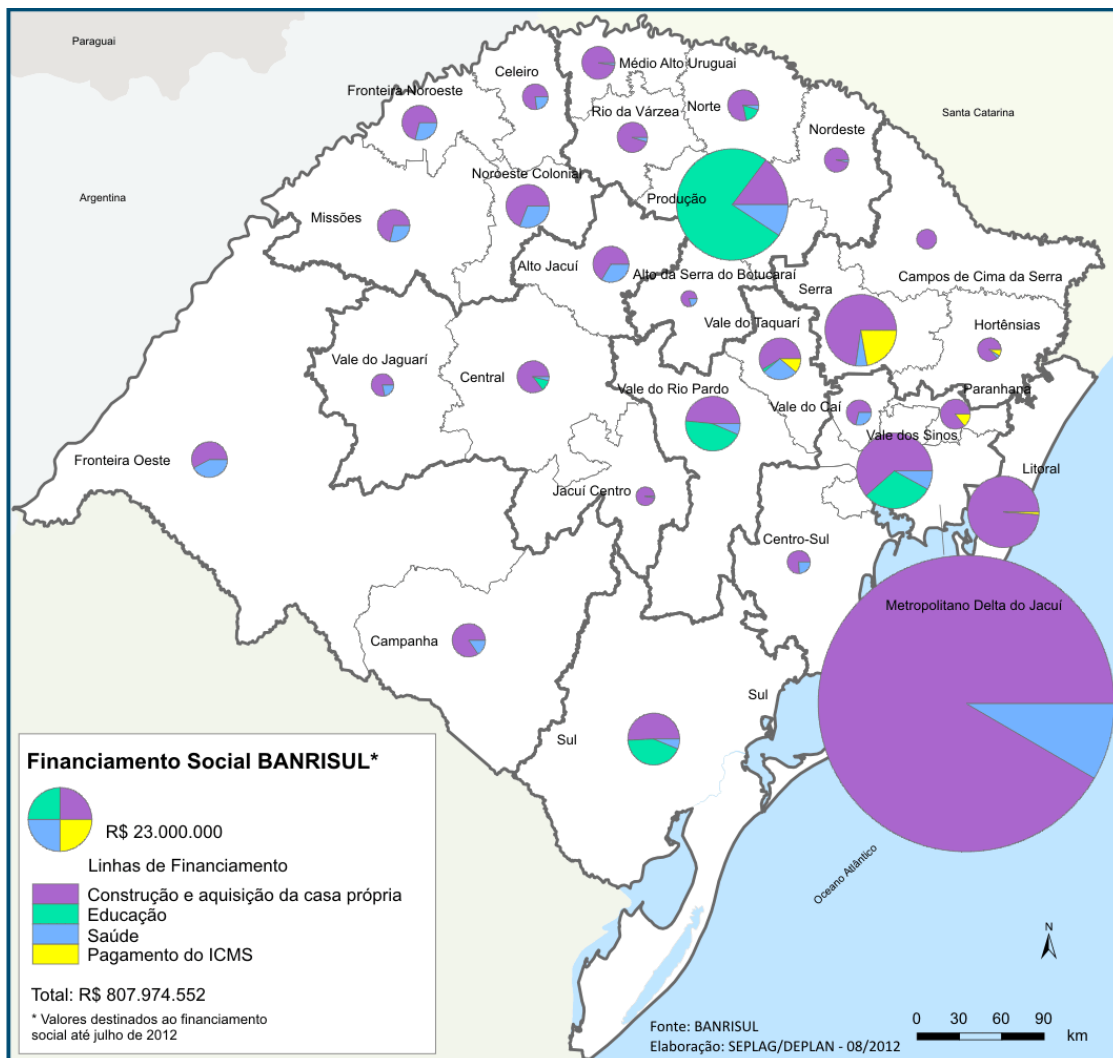
Região Funcional 9

- Famílias capacitadas: 6
 - Alto da Serra do Botucaraí: 3
 - Produção: 3

Fonte: SDR



Banrisul: Linhas de Financiamento Social



Fonte: BANRISUL

Rio Grande do Sul – Banrisul: Linhas de Financiamento Social

- Financiamento Social: R\$ 807,9 milhões
 - Construção e aquisição da casa própria: R\$ 637,7 milhões
 - Educação: R\$ 84 milhões
 - Saúde: R\$ 75,9 milhões
 - Pagamento do ICMS: R\$ 10,3 milhões



Região Funcional 9 (valores financiados): R\$ 93,3 milhões

- **Alto da Serra do Botucaraí: R\$ 1,5 milhões**
 - Construção e aquisição da casa própria: R\$ 1,2 milhão
 - Saúde: R\$ 302,3 mil

- **Médio Alto Uruguai: R\$ 6,2 milhões**
 - Construção e aquisição da casa própria: R\$ 6,1 milhões
 - Saúde: R\$ 146 mil

- **Nordeste: R\$ 3,4 milhões**
 - Construção e aquisição da casa própria: R\$ 3,3 milhões
 - Saúde: R\$ 105,7 mil

- **Norte: R\$ 5,5 milhões**
 - Construção e aquisição da casa própria: R\$ 4,3 milhões
 - Educação: R\$ 951 mil
 - Saúde: R\$ 250 mil

- **Produção: R\$ 71,4 milhões**
 - Construção e aquisição da casa própria: R\$ 10,5 milhões
 - Educação: R\$ 54,2 milhões
 - Saúde: R\$ 6,6 milhões
 - Pagamento do ICMS: R\$ 53,4 mil

- **Rio da Várzea: R\$ 5,3 milhões**
 - Construção e aquisição da casa própria: R\$ 5 milhões
 - Saúde: R\$ 255 mil

Fonte: BANRISUL



Governo do Estado do Rio Grande do Sul
Secretaria do Planejamento, Gestão e Participação Cidadã
Departamento de Planejamento Governamental

Cultura: Pontos de Cultura e Agentes de Leitura

Cultura – Pontos de Cultura e Agentes de Leitura 2012-2015

Região Funcional	Ponto de Cultura Implementado	Agentes de Leitura Contratado
RF 9	16	19
TOTAL RS	162	174

Fonte: SEDAC

Rio Grande do Sul – Cultura: Pontos de Cultura e Agentes de Leitura

- **Objetivos:** promover o acesso a bens e serviços culturais, ampliar a cidadania e intercâmbio cultural.
 - Pontos de cultura implementados (2012-2015): 162
 - Agentes de leitura contratados (2012-2015): 174

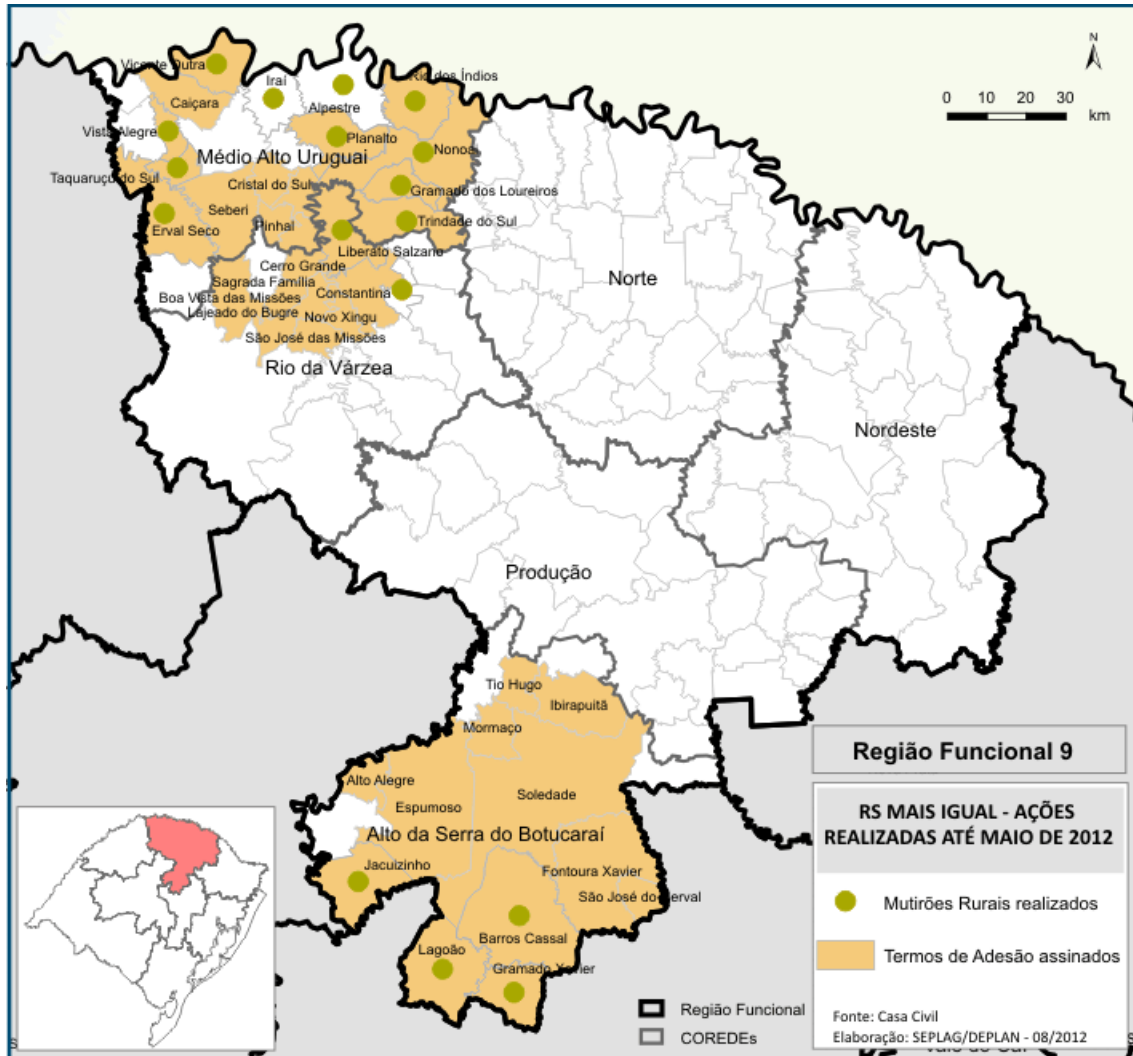
Região Funcional 9:

- Pontos de cultura implementados (2012-2015): 16
- Agentes de leitura contratados (2012-2015): 19

Fonte: SEDAC



RS Mais Igual



Fonte: Casa Civil/RS

Rio Grande do Sul: RS Mais Igual (até maio de 2015)

Mutirões Rurais realizados: 40 mutirões

Mutirões Urbanos Realizados: 5 mutirões

Municípios com Termo de Adesão ao programa: 168 municípios

Região Funcional 9:

- Mutirões Rurais realizados: 17 mutirões
 - Alto da Serra do Botucaraí: 4
 - Médio Alto Uruguai: 11
 - Rio da Várzea: 2
- Municípios com Termo de Adesão ao programa: 36 municípios
 - Alto da Serra do Botucaraí: 12
 - Médio Alto Uruguai: 15
 - Rio da Várzea: 9

Fonte: Casa Civil/RS



4.3 Ações do Estado na Dimensão Regional

O Programa para Redução das Desigualdades Regionais foi desenvolvido para responder ao objetivo estratégico de promover o desenvolvimento regional, atentando, em especial, para a situação das **regiões que vêm, ao longo dos anos, perdendo dinamismo econômico e social**.

Trata-se de priorizar algumas regiões que não têm acompanhado as médias de crescimento do Estado, somando esforços para reversão desse quadro e proporcionando um maior equilíbrio para o desenvolvimento.

O programa é coordenado pelo **Gabinete do Vice-Governador, com apoio da Secretaria do Planejamento, Gestão e Participação Cidadã**, Assessoria Superior do Governador e do Gabinete dos Prefeitos e Relações Federativas, contando com participação e dos demais órgãos de governo. Desse modo, todos os programas ou ações do Plano Plurianual podem ser priorizados dentro deste objetivo transversal.

Os critérios que orientaram a eleição das regiões que foram priorizadas referem-se à situação e ao dinamismo econômico, utilizando como indicador o Bloco Renda do Índice de Desenvolvimento Socioeconômico (IDESE)¹. Adicionalmente, foi considerada a posição das regiões no IDESE total, como indicador socioeconômico. Com base nessa metodologia foram selecionadas as 9 regiões que estavam abaixo da média do Estado, qual sejam: **Alto da Serra do Botucaraí, Centro Sul, Campanha, Sul, Fronteira Oeste, Médio Alto Uruguai, Celeiro, Paranhana Encosta da Serra e Norte**.

O processo se inicia com a problematização dos diagnósticos já existentes e análise das demandas regionais, visando selecionar as regiões e definir as ações que respondam a esses desafios. Em um momento seguinte, as propostas são apresentadas e discutidas nas regiões e, nesse momento, são agregadas as contribuições das regiões. Ao fim do processo, são definidos os temas e ações prioritárias para o desenvolvimento de cada região, constituindo a **Agenda de Desenvolvimento de cada uma das regiões**. A partir desse momento a agenda passa a ser monitorada por uma comissão da região, sob coordenação do Gabinete do Vice-Governador.

¹ O Índice de Desenvolvimento Socioeconômico (IDESE) é indicador sintético elaborado pela Fundação de Economia e Estatística (FEE), composto por quatro blocos. O Bloco Domicílio e Saneamento analisa a proporção de domicílios abastecidos com água tratada, proporção de domicílios atendidos pela rede geral de esgoto ou pluvial e média de moradores por município. O Bloco Educação é composto pela taxa de analfabetismo de pessoas de quinze anos ou mais de idade, taxa de evasão no ensino fundamental, taxa de reprovação no ensino fundamental e taxa de atendimento no ensino médio. No Bloco Saúde, são utilizados o percentual de crianças nascidas com pouco peso, a taxa de mortalidade de menores de cinco anos e a expectativa de vida ao nascer. O Bloco Renda é calculado pelo PIB *per capita* e pelo Valor Adicionado Bruto (VAB) *per capita* do comércio, alojamento e alimentação.



Agenda da Região do COREDE Alto da Serra do Botucaraí

- a. **Diversificação da produção agropecuária com aumento da produtividade e da renda da pequena propriedade da Região**
- Diversificação de culturas e criações;
 - Integração da produção de leite e derivados – Programa Leite Gaúcho;
 - Implementação da energia trifásica;
 - Recuperação dos solos – Calcário: 16 municípios Beneficiados;
 - Patrulhas mecanizadas;
 - Assistência técnica e extensão rural.
- b. **Fortalecimento do APL Pedras Preciosas**
- Adensamento da cadeia produtiva através do fortalecimento da governança da cadeia, organização da atividade extrativa, capacitação das empresas, da mão de obra e microcrédito
 - Criação de Unidade Descentralizada de Educação Superior.
- c. **Polo de Inovação tecnológica**
- Constituição de um Polo de Inovação Tecnológica – Gemas e Jóias/Alimentos/Turismo.
- d. **Fortalecer o Protagonismo Social e Empreendedorismo**
- Escola Técnica na Região;
 - Desenvolvimento de cursos de capacitação para o empreendedorismo e cooperativismo, fortalecendo o protagonismo social.
- e. **Acessos asfálticos**
- Salto do Jacuí – Jacuizinho;
 - Segredo – Lagoão;
 - Ibirapuitã – Nicolau Vergueiro.
- f. **Combate a Vulnerabilidade Social**
- Melhorias na Habitação rural;
 - Combate a pobreza rural: segurança alimentar, estímulo ao auto-consumo e comercialização, bolsa família, etc.;
 - Assistência técnica e extensão rural;
 - Construção de açudes nas pequenas propriedades rurais.



Agenda da Região do COREDE Médio Alto Uruguai

a. Apoio à produção agropecuária e à agroindústria:

- Apoio à produção agropecuária:
 - Leite Gaúcho: Assistência Técnica e Extensão Rural e qualificação profissional para 906 famílias da Região;
 - Sabor Gaúcho: Apoio à Legalização de Agroindústrias Familiares já existentes, Apoio à Implantação de Agroindústrias Familiares (ampliação, reforma e novas), Qualificação de agricultores familiares inseridos no projeto e Assistência técnica em agroindustrialização familiar;
 - Pesca e Aquicultura: Capacitação de pescadores artesanais e aquicultores familiares e Identificação de projetos de comercialização de pescado;
 - Mais Água, Mais Renda: incentivo para expansão da irrigação nas atividades agropecuárias.
 - Irrigando a Agricultura Familiar: subsídio de até 80% dos custos de implantação de microaçudes, cisternas /ou equipamentos de irrigação;
 - Apoio à estruturação Arranjo Produtivo Local – APL Agroindústria.

b. Fortalecimento do potencial empreendedor e da inovação tecnológica

- Fundopem/Integrar: novas regras de acesso aos benefícios privilegiam as iniciativas na Região;
- Programa Gaúcho de Microcrédito: crédito facilitado para os pequenos negócios – R\$ 2,1 milhões, 219 operações em 12 municípios;
- Polo de Inovação Tecnológica (URI): agroindústria, agropecuária e mineralogia;
- Núcleo de Extensão Produtiva (URI): assessoria empresarial – em fase de convênio, operacionalização no segundo semestre;
- Capacitação de Mão-de-obra: cursos ofertados.

c. Desenvolvimento do turismo regional

- Integrar os ativos existentes na região (águas termais, gemas e jóias e o potencial natural – Rio Uruguai), com os existentes nas regiões vizinhas, como por exemplo, a Rota de Yucumã e as Missões;
- Ampliar e fortalecer o turismo com ênfase na qualificação gerencial e profissional continuada, com a manutenção e resgate do patrimônio ambiental e cultural da região.

d. Ampliação da infraestrutura rodoviária:

- Acessos Asfálticos:
 - Ametista do Sul – RS 324;



Governo do Estado do Rio Grande do Sul
Secretaria do Planejamento, Gestão e Participação Cidadã
Departamento de Planejamento Governamental

- Rio dos Índios – Ent. RS 406;
- Iraí – Planalto;
- Novo Tiradentes – Pinhal Ent. ERS 323;
- Gramado dos Loureiros;
- Pinherinho do Vale;
- Dois Irmãos das Missões.
- **Ligações Regionais:**
- ERS 591 – Ametista do Sul – Castelinho (Frederico Westphalen)

e. Ampliação da infraestrutura de energia:

- **Geração – R\$ 13,5 milhões:**
 - PCH Guarita
- **Expansão da Transmissão – R\$ 10 milhões**
 - SE Guarita;
 - SE Guarita - TR 230/69kV - 83 MVA;
 - SE Guarita - TR 69/23 kV - 25 MVA e adeq.setor de 23 kV.

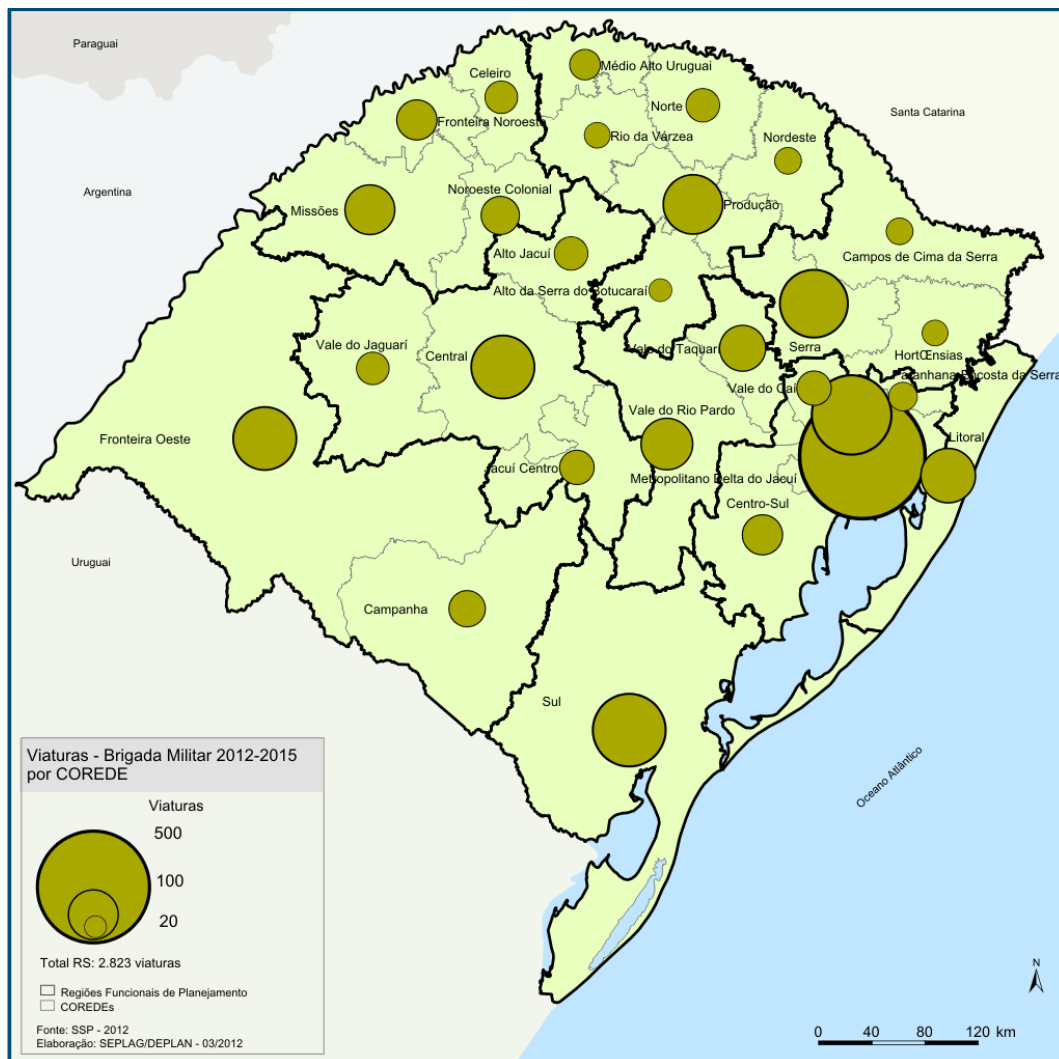
Fonte: GVG/SEPLAG



Governo do Estado do Rio Grande do Sul
Secretaria do Planejamento, Gestão e Participação Cidadã
Departamento de Planejamento Governamental

4.4 Ações do Estado na Dimensão Democrática

Segurança: Viaturas Brigada Militar



Fonte: SSP



Governo do Estado do Rio Grande do Sul
Secretaria do Planejamento, Gestão e Participação Cidadã
Departamento de Planejamento Governamental

Rio Grande do Sul - Segurança: Viaturas Brigada Militar (2012-2015)

- Novas viaturas Brigada Militar: 2.843
- Quartéis da Brigada Militar reformados ou construídos: 52
- Postos de policiamento comunitário instalados: 160

Região Funcional 9 (2012-2015):

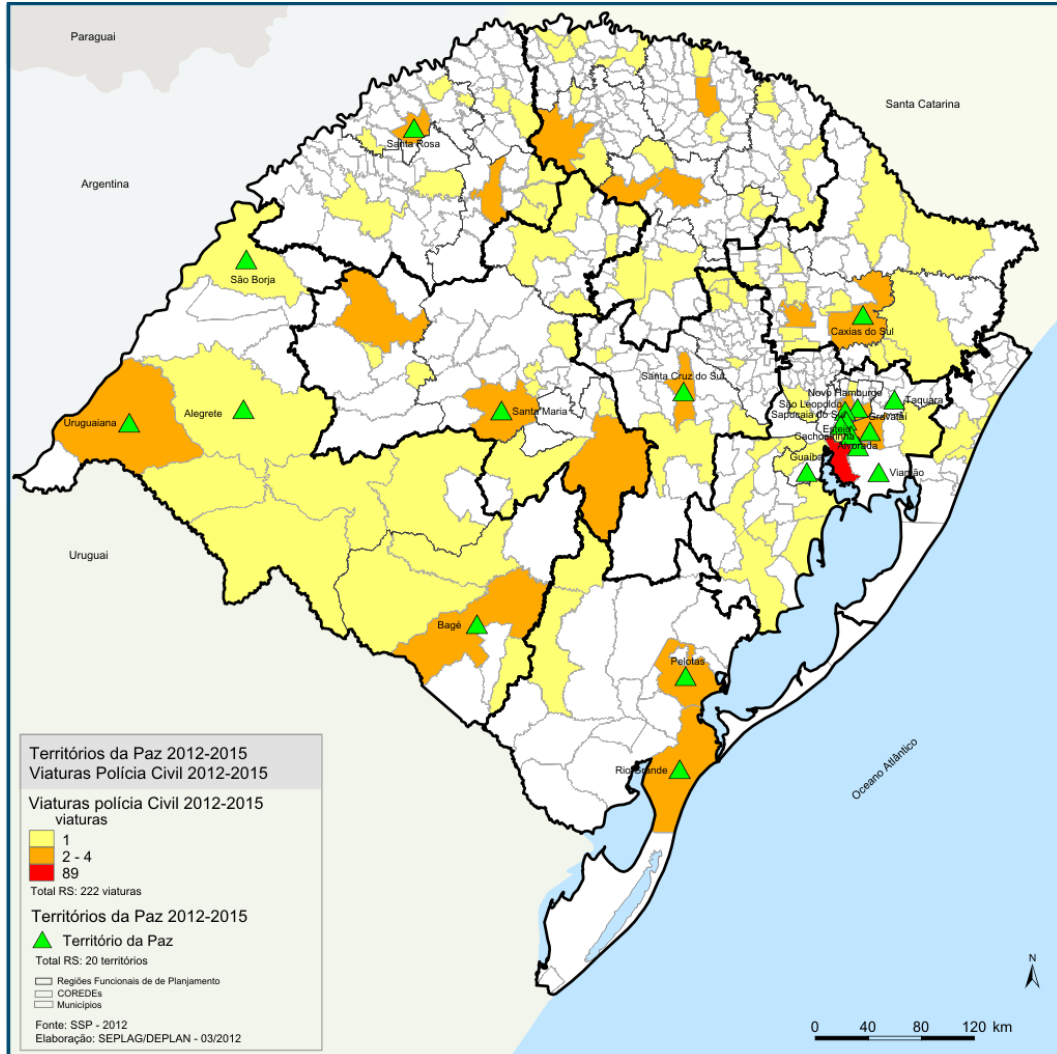
- Novas viaturas Brigada Militar: 298
 - Alto da Serra do Botucaraí: 21
 - Médio Alto Uruguai: 37
 - Nordeste: 29
 - Norte: 45
 - Produção: 140
 - Rio da Várzea: 26
- Quartéis da Brigada Militar reformados ou construídos: 5
 - Norte: 1
 - Produção: 4
- Postos de policiamento comunitário instalados:
 - Produção: 7

Fonte: SSP



Governo do Estado do Rio Grande do Sul
Secretaria do Planejamento, Gestão e Participação Cidadã
Departamento de Planejamento Governamental

Segurança: Viaturas da Polícia Civil, IGP e Territórios da Paz



Fonte: SSP



Governo do Estado do Rio Grande do Sul
Secretaria do Planejamento, Gestão e Participação Cidadã
Departamento de Planejamento Governamental

Rio Grande do Sul – Segurança: Viatura da Polícia Civil, IGP e Territórios da Paz (2012-2015)

- Novas viaturas Polícia Civil RS: 222
- Novas viaturas IGP RS: 60
- Territórios da Paz: 20

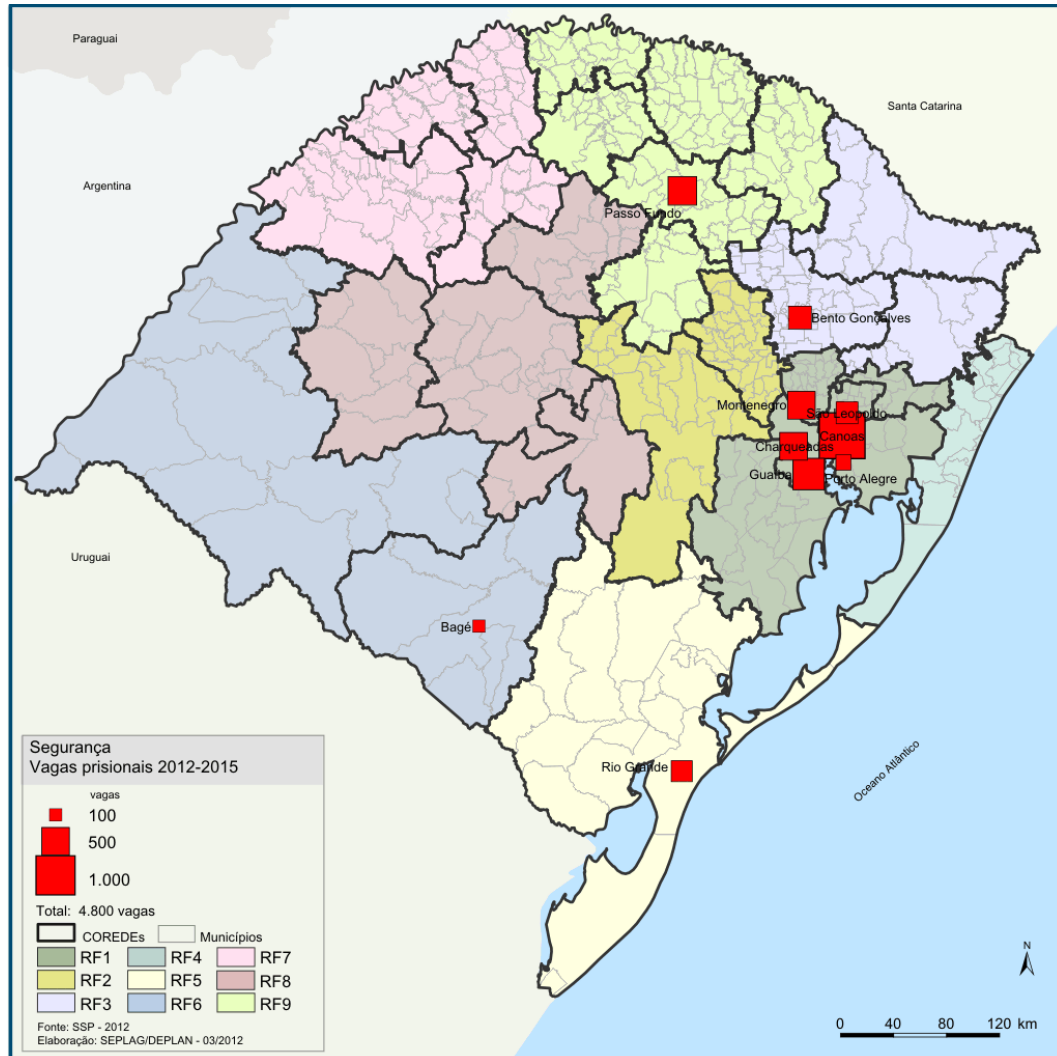
Região Funcional 9 (2012-2015):

- Novas viaturas Polícia Civil: 26
 - Alto da Serra do Botucaraí: 2
 - Médio Alto Uruguai: 4
 - Nordeste: 3
 - Norte: 4
 - Produção: 9
 - Rio da Várzea: 4
- Novas viaturas IGP-RS: 5
 - Produção: 5
- Prédio Polícia Civil reformado: 8
 - Nordeste: 3
 - Norte: 1
 - Produção: 3
 - Rio da Várzea: 1

Fonte: SSP



Ampliação das Vagas Prisionais



Fonte: SSP

Rio Grande do Sul – Ampliação das Vagas Prisionais (2012-2015)

- **4.800 novas vagas prisionais:** Porto Alegre, Canoas, Guaíba, Charqueadas, Montenegro, São Leopoldo, Rio Grande, Bagé, Bento Gonçalves, Passo Fundo

Região Funcional 9:

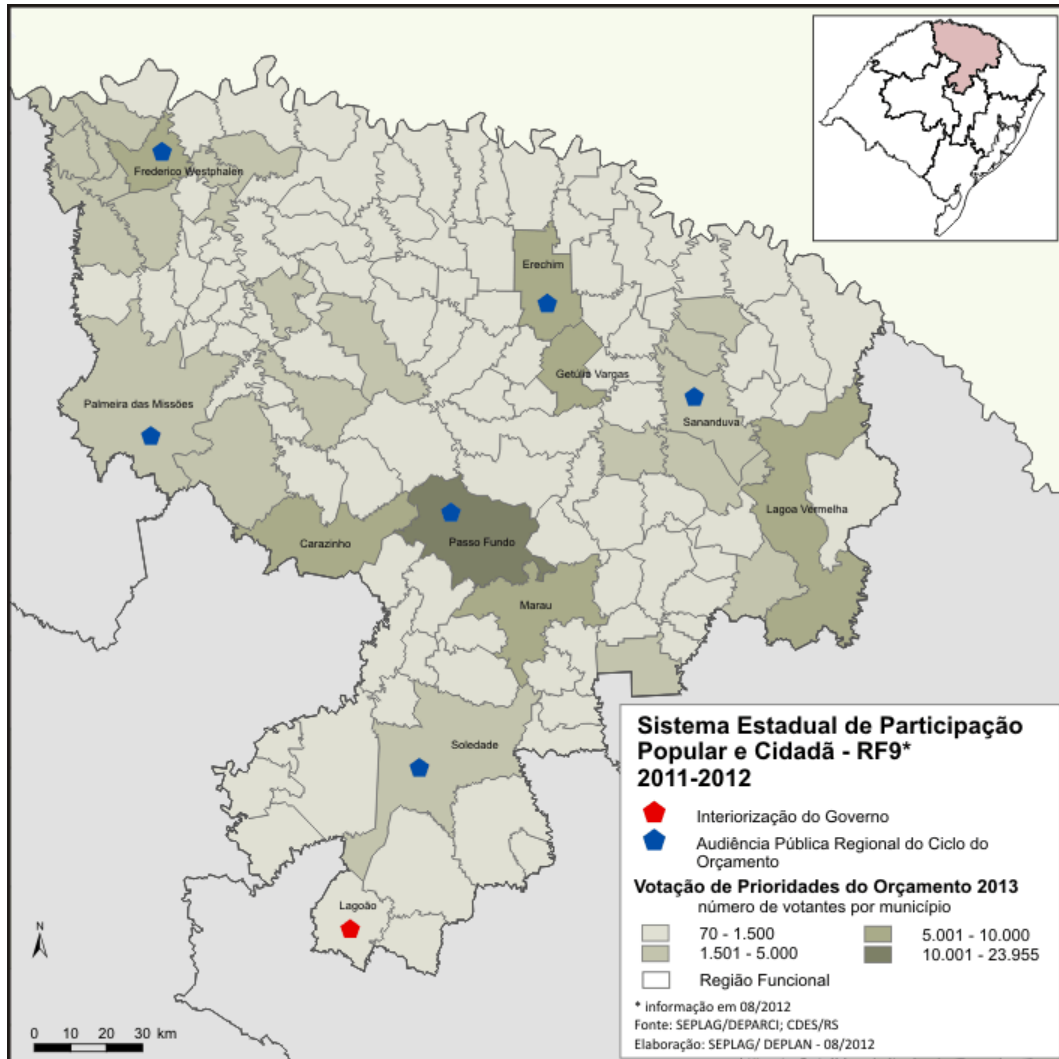
- **536 novas vagas prisionais:** Passo Fundo

Fonte: SSP



Governo do Estado do Rio Grande do Sul
Secretaria do Planejamento, Gestão e Participação Cidadã
Departamento de Planejamento Governamental

Sistema Estadual de Participação Popular e Cidadã



Fonte: SEPLAG;CDES



Governo do Estado do Rio Grande do Sul
Secretaria do Planejamento, Gestão e Participação Cidadã
Departamento de Planejamento Governamental

Rio Grande do Sul – Sistema de Participação Popular e Cidadã

- **19 interiorizações de Governo (2011-2012)**
- **9 edições do Diálogos CDES**
- **28 audiências públicas regionais do Ciclo do Orçamento**
- **1.028.697 votantes nas Prioridades do Orçamento 2013**

Região Funcional 9:

- **Interiorizações de Governo**
Alto da Serra do Botucaraí: 1
- **Audiências públicas do Ciclo do Orçamento**
Alto da Serra do Botucaraí: 1
Médio Alto Uruguai: 1
Nordeste: 1
Norte: 1
Produção: 1
Rio da Várzea: 1
- **Votantes nas Prioridades do Orçamento 2013**
Alto da Serra do Botucaraí: 9.860
Médio Alto Uruguai: 39.569
Nordeste: 29.352
Norte: 30.559
Produção: 42.914
Rio da Várzea: 23.813

Fonte: SEPLAG, GG/CDES



Governo do Estado do Rio Grande do Sul
Secretaria do Planejamento, Gestão e Participação Cidadã
Departamento de Planejamento Governamental

Defesa do Consumidor: Regionalização do Atendimento do PROCON

Programa de proteção dos direitos do consumidor 2012-2015

Previsão anual de implantação de unidades regionais	
Região Funcional	2012-2015
RF9	1
TOTAL	9

Fonte: PROCON

Rio Grande do Sul – Defesa do Consumidor: Regionalização do Atendimento do PROCON

- **Objetivo:** criar estruturas nas regiões para levar o atendimento mais próximo das comunidades.
 - Unidades regionais implantadas (2012-2015): 9

Região Funcional 9:

- Unidades regionais implantadas (2012-2015): 1

Fonte: PROCON/SJDH



Governo do Estado do Rio Grande do Sul
Secretaria do Planejamento, Gestão e Participação Cidadã
Departamento de Planejamento Governamental

Atendimento à Pessoa com Deficiência e Altas Habilidades

Programa de acesso e garantia a universalidade dos direitos das pessoas com deficiência e com altas habilidades 2012-2015

Pessoas atendidas em serviço referência da FADERS	
Região Funcional	Total 2012-2015
RF9	820
Total RS	9.600

Fonte: SJDH

Rio Grande do Sul – Atendimento à Pessoa com Deficiência e Altas Habilidades

- **Objetivo:** promover o acesso e garantir usufruto aos direitos humanos universais e aos bens sociais e culturais da coletividade às pessoas com deficiência e às pessoas com altas habilidades/superdotação.
 - Pessoas com deficiências e altas habilidades atendidas em serviço de referência da FADERS: 9.600

Região Funcional 9:

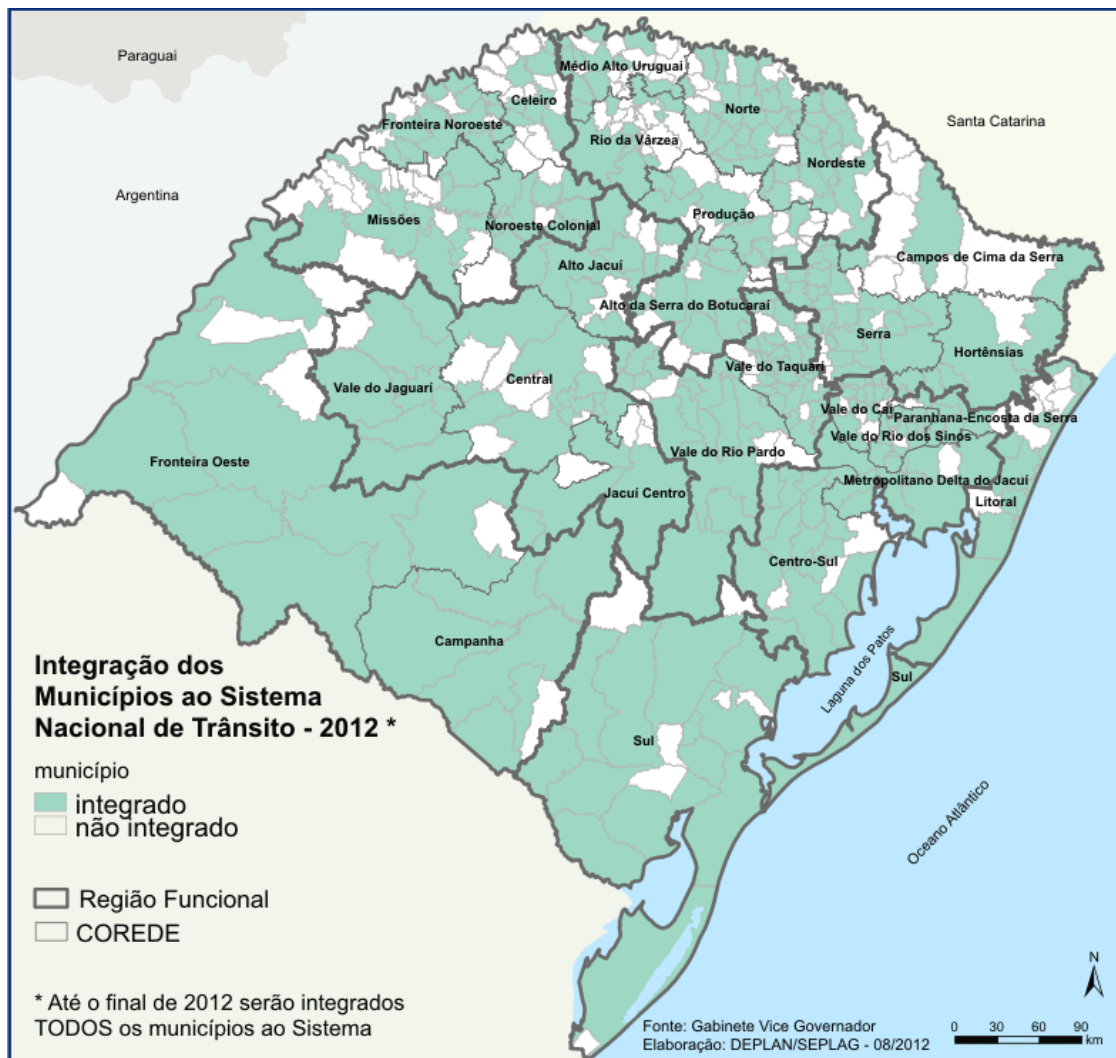
- Pessoas com deficiências e altas habilidades atendidas em serviço de referência da FADERS: 820

Fonte: FADERS/SJDH



Governo do Estado do Rio Grande do Sul
Secretaria do Planejamento, Gestão e Participação Cidadã
Departamento de Planejamento Governamental

Integração dos Municípios ao Sistema Nacional de Trânsito



Rio Grande do Sul – Integração dos municípios ao Sistema Nacional de Trânsito

- 331 municípios integrados

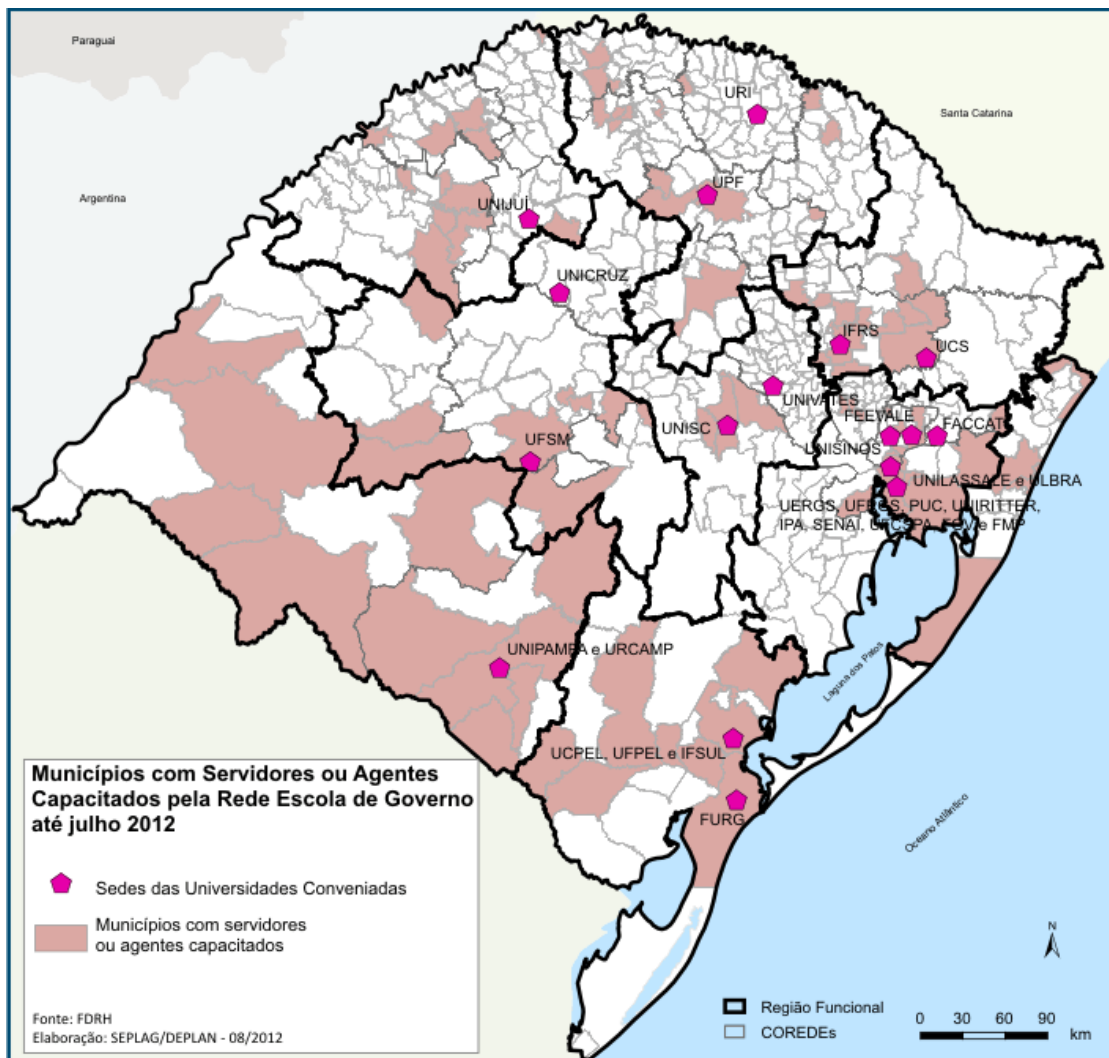
Região Funcional 9:

- 76 municípios integrados
 - Alto da Serra do Botucaraí: 10
 - Médio Alto Uruguai: 11
 - Nordeste: 14
 - Norte: 23
 - Produção: 9
 - Rio da Várzea: 9

Fonte: GVG



Rede Escola de Governo



Fonte: FDRH

Rio Grande do Sul – Rede Escola de Governo (FDRH)

- **Objetivo:** viabilizar a formação continuada para servidores públicos e agentes sociais e promover ações formativas que desenvolvam competências para o contexto da copa do mundo de 2014; reconstituir e modernizar a FDRH; remodelar a gestão dos estágios e concursos públicos.
 - Rede Escola de Governo: 30 instituições de ensino parceiras
 - Total de servidores/agentes capacitados: 5.527
 - Oficinas: 715
 - Especializações: 200
 - Extensão: 2.275
 - Seminários: 2.337

Fonte: FDRH